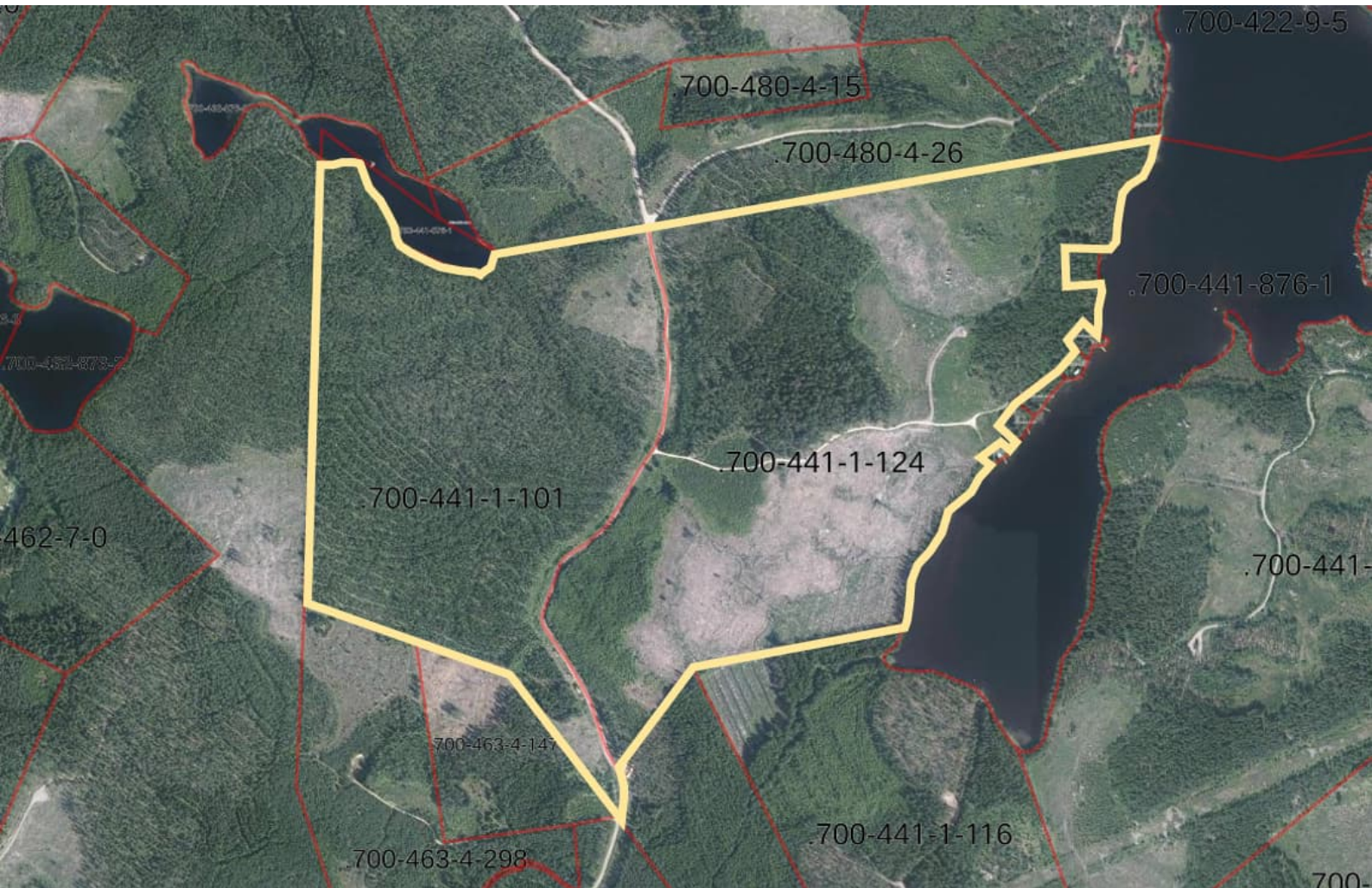


Ruokolahden kunta
SÄRKIJÄRVEN AURINKOVOIMALAN OSAYLEISKAAVA

OSAYLEISKAAVASTA SAATU PALAUTE JA VASTINEET

28.10.2024



Kunnanhallituksen päätös osayleiskaavan laatimisen aloittamisesta 5.9.2023 § 191
Vireilletulo 10.11.2023
Osallistumis- ja arviointisuunnitelma nähtäville 13.11.2023
Kunnanhallitus 17.6.2024 § 141
Osayleiskaavaaluonnos nähtävillä 20.6. – 31.8.2024
Kunnanhallitus 4.11.2024 § x
Osayleiskaavaehdotus nähtävillä
Kunnanhallitus
Kunnanvaltuusto hyväksynyt
Kaava lainvoimainen

 Yhdyskuntasuunnittelu
Kaija Maunula



Sisällysluettelo

1	OSALLISTUMIS- JA ARVIOINTISUUNNITELMASTA SAATU PALAUTE JA VASTINEET.....	3
2	OSAYLEISKAVALUONNOKSESTA SAATU PALAUTE JA VASTINEET	8
3	OSAYLEISKAVAEHDOTUKSESTA SAATU PALAUTE JA VASTINEET	15
4	OSAYLEISKAAVAN HYVÄKSYMINEN	15

1 OSALLISTUMIS- JA ARVIOINTISUUNNITELMASTA SAATU PALAUTE JA VASTINEET

Särkijärven aurinkovoimalan osayleiskaava kuulutettiin vireille 10.11.2023. Osallistumis- ja arviointisuunnitelma (OAS) asetettiin yleisesti nähtäville 13.11.2023 koko kaavaprosessin ajaksi. Osallisten mielipiteet OAS:sta sekä siitä pyydetyt lausunnot tuli toimittaa 13.12.2023 mennessä Ruokolahden kuntaan. OAS:sta vastaanotettiin kuusi lausuntoa. OAS:sta ei jätetty mielipiteitä.

Pvm	Palaute	Vastine
4.12.2023	<p>Fingrid Oyj Fingrid Oyj:llä ei ole kommentoivaa osallistumis- ja arviointisuunnitelmasta.</p> <p>Fingrid Oyj lausuu mielellään jatkossa hankkeen eri vaiheista, tietojen ja ratkaisuntarkentuessa.</p> <p>Fingridin voimajohdot ovat maankäyttö- ja rakennuslain (132/1999) 22 § tarkoittamia voimajohtoja. Tämä lausunto koskee Fingrid Oyj:n voimajohtoja.</p> <p>Pyydämme lähettämään meille tietoa kaavan etenemisestä. Tätä kaavoitusasiaa Fingrid Oyj:ssä hoitaa Mika Penttilä puh. 030 395 5230.</p> <p>Voimajohtoalueelle tai sen läheisyyteen sijoittuvasta rakentamisesta tulee pyytää Fingridistä erillinen risteämälausunto. Pyydämme toimittamaan lausuntopyynnön ensisijaisesti verkkosivun kautta www.fingrid.fi/kantaverkko/maankaytto-ja-ymparisto/luvat-ja-lausunnot tai tarvittaessa sähköpostilla risteamalausunnot@fingrid.fi.</p> <p>Yleis- ja asemakaavat, joissa on Fingrid Oyj:n voimajohtoja tai muita toimintoja, pyydämme lähettämään lausunnot mieluiten sähköisenä osoitteeseen kirjaamo@fingrid.fi.</p>	<p><i>Merkitään tiedoksi.</i></p> <p><i>Merkitään tiedoksi.</i></p> <p><i>Merkitään tiedoksi.</i></p> <p><i>Särkijärven aurinkovoimalan osayleiskaavan etenemisestä toimitetaan tietoa Fingrid Oyj:lle.</i></p> <p><i>Merkitään tiedoksi.</i></p> <p><i>Merkitään tiedoksi.</i></p>
12.12.2023	<p>Varsinais-Suomen ELY-keskus, kalatalousviranomainen Hankealueen alapuolisessa Lanajoessa on tehty toimenpiteitä uhanalaisen järvitaimenen elvyttämiseksi. Vuonna 2019 jokeen kunnostettiin nousuesteenä toimineen kalliokynnyksen ohittava reitti taimenelle ja muulle kalastolle. Vuosina 2015 ja 2016 jokeen on istutettu taimenen mätää taimenkannan palauttamiseksi. Joen kalastoa on tutkittu sähkökalastamalla viimeksi syksyllä 2022. Koekalastuksissa on saatu saaliiksi muun muassa taimenia, kivisimppuja, kivenuoliaisia ja nahkiaisia. Särkijärvi toimii paitsi elin- ja lisääntymisalueena paikallisille järvikaloille, myös kulkureittinä taimenelle ja muille vaelluskaloille. Särkijärveen on lisäksi istutettu planktonsiikaa 2010-luvulla.</p>	<p><i>Merkitään tiedoksi.</i></p>

Kalatalousviranomainen katsoo, että hankkeen toteutuessa tulee kiinnittää huomiota erityisesti alueelta muodostuvien hule- ja pintavesien hallintaan. Särkijärven ja Lanajoen kalaston kannalta on tärkeää, ettei hankkeen myötä vesistöihin päätyvän veden laatu heikkene. Taimenelle ja muulle Lanajoen kalastolle riskin muodostaa myös joen ajoittain heikko virtaama. Näin ollen on varmistuttava siitä, ettei hanke lisää joen virtaaman äärevöitymistä entisestään.

Hankkeen jatkosuunnittelussa kalasto ja muut alueen luontoarvot tulee huomioida kattavasti. Varteenotettavia toimenpiteitä ovat esimerkiksi paneelikenttien pitäminen kasvitettuina ja niittojätteen kerääminen talteen hallitusti sekä riittävän leveiden puustoisten suojavyöhykkeiden varaaminen Särkijärven rantaan ja lasku-uomien varsille. Tarpeettomia uudis- ja kunnostusojituksia alueella tulee välttää. Hankkeen vesienhallinnan ja vesistövaikutusten kannalta voi lisäksi olla hyödyllistä, että vedet johdetaan alapuolisiin vesistöihin kosteikon tai muun lähteviä vesiä viivyttävän ja vedenlaatua parantavan rakenteen kautta.

Särkijärven aurinkovoimalan osayleiskaavan sisältötavoitteissa keskeisenä tavoitteena on Särkijärven ja Lanaojaan kohdistuvan kiintoaineskuormituksen hallinta. Osayleiskaavaan tullaan esittämään mm. hulevesien viivytysaltaiden/kosteikkojen ohjeelliset sijainnit, jotka tarkentuvat aurinkovoimalan hulevesienkäsittelysuunnittelun edetessä. Osayleiskaavan toteuttamisen vesistövaikutukset tullaan arvioimaan kaavatyön kuluessa.

Kalasto- ja muut osayleiskaava-alueella ja kaavan vaikutusalueella (Särkijärvi, Lanaoja) tullaan ottamaan huomioon osayleiskaavan suunnittelussa. Aurinkopaneelirivistöjen väliin tulee jäämään n. 5 m leveät viherkaistaleet, joita niitetään ja niittojätteet tullaan keräämään hallitusti. Aurinkovoimalan toteuttaminen osayleiskaava-alueelle ei edellytä uudis- tai kunnostusojituksia. Osayleiskaavaan varataan Särkijärven rantaan ja laskuojien varsille puustoiset suojavyöhykkeet. Osayleiskaavaan tullaan esittämään mm. hulevesien viivytysaltaiden/kosteikkojen ohjeelliset sijainnit, jotka tarkentuvat aurinkovoimalan hulevesienkäsittelysuunnittelun edetessä.

13.12.2023 Etelä-Karjalan museo

Suunnittelualueelta ei ole dokumentoitu muinaismuistolaiilla rauhoitettuja kiinteitä muinaisjäännöksiä tai muita arkeologisia kohteita.

Laserkeilausaineistoon pohjautuvan pintamallin perusteella Lääväkorventien varressa, Multamäen huipulla on kaivantoja, jotka oletettavasti ovat toisen maailmansodan aikaisia puolustusvarustuksia. Vuoden 1948 ilmakuvasa Multamäen huipulla on näkyvissä kaksi siksak-kuvion muotoon tehtyä lyhyttä kaivantoa avoimella, puuttomalla mäellä. Tuolloin kaivannot ovat olleet osin hiekkapintaisia, mikä yhdessä kaivantojen muodon kanssa viittaa sota-aikaiseen ajoitukseen. Em. kaivannoista n. 30 metriä pohjoiseen on maastomallissa kolme muodoltaan pyöreää kuoppajäännöstä, mahdollisia telttapohjia, jotka oletettavasti liittyvät em. kaivantojen yhteyteen. Vuoden 1948 ilmakuvasa nämä ovat suojassa metsän siimeksessä. Vanhemman maankäytön osalta historiallisten karttojen perusteella alue on ollut resurssialuetta. Alueella voi olla kaskiviljelyn merkkeinä kartoittamattomia kaskiraunioita tai muita pienialaisia työskentely- / valmistuspaikkoja.

Merkitään tiedoksi.

Suunnittelualueelta on laadittu arkeologinen inventointi keväällä 2024.

13.12.2023 Etelä-Karjalan Pelastuslaitos

Pelastuslaitos on tutustunut 13.12.2023 mennessä sille toimitettuihin materiaaleihin koskien Särkijärven aurinkovoimalan osayleiskaavaa.

Merkitään tiedoksi.

Etelä-Karjalan pelastuslaitoksella ei ole huomautettavaa osayleiskaavasta.

Merkitään tiedoksi.

13.12.2023 MTK

MTK-Kaakkois-Suomi, MTK Metsänomistajat ja MHY Etelä-Karjala kiittävät mahdollisuudestaan antaa lausunto vireillä olevasta osayleiskaavan osallistumis- ja arviointisuunnitelmasta.

Merkitään tiedoksi.

Suunnitelman tavoitteena on uusiutuvan energian tuotannon edistäminen. Tavoite uudistuvan energian tuotannon lisäämiseksi on kannatettava.

Merkitään tiedoksi.

Suunnitelmaan tutustuttuamme teimme seuraavia havaintoja ja heräsi muutamia kysymyksiä:

- Suunnitelman mukaan kaavoitettava tuotantoalue on 88 ha. Kaavoitus aiheuttaa maankäyttömuodon muutoksen metsätaloudesta energiantuotantoalueeksi. Muutoksen tulee olla vain tarvittavan laajuinen ja kaikki ympäröivä alue tulee säilyttää metsätalouksikäytössä ilman rajoituksia.
 - Maankäyttömuodon muuttuessa metsästä tuotantoalueeksi, tulee tuotantoalueen vaikutuksia arvioida laajasti elinkeinoihin ja ilmastoon myös taloudelliset vaikutukset.
 - Aiemman kaavan muuttamisen vaikutukset tulee myös arvioida.
- Millaisia vaikutuksia kaavoitettava voimala-alue aiheuttaa kaavan rajoituville tai muille ulkopuolisille mahdollisella vaikutusalueella olevalla vakituiselle- ja loma-asutukselle, rakentamattomille tonteille tai metsäalueille ja metsätalouden harjoittamiselle? Onko tähän jo olemassa vaikutusten arviointia?
 - Metsätalouden harjoittamiselle ei tule kaavassa asettaa rajoitteita.
 - OAS:n mukaan hankealue on pääsääntöisesti talousmetsää. Vaikutuksia tulee arvioida laajasti metsätalouden osalta, myös taloudellisia. Lisäksi myös mahdolliset vaikutukset yksityisille kaava-alueen ulkopuolisille maanomistajille.
 - Lisäksi teiden käyttö maa- ja metsätalouden tarpeisiin tulee turvata.

Merkitään tiedoksi.

Osayleiskaavan toteuttamisen vaikutukset elinkeinoihin ja ilmastoon sekä osayleiskaavan suhde muutettavaan rantaosayleiskaavaan tullaan arvioimaan kaavatyön yhteydessä. Vaikutusten arviointi tehdään osana kaavaselostusta.

Myös osayleiskaavan toteuttamisen vaikutukset suunnittelualueeseen rajoittuvaan vakituiseseen asumiseen ja loma-asumiseen tullaan arvioimaan kaavatyön yhteydessä.

Särkijärven aurinkovoimalan osayleiskaava on maaomistajalähtöinen eli osayleiskaava-alueen maanomistajat ovat halunneet aurinkovoimalan toteuttamisen mahdollistavan osayleiskaavan laatimista kiinteistöilleen.

Osayleiskaava-alueen maanomistajat ovat tietoisia kaavan toteuttamisen vaikutuksista metsätalouteen. Vaikutukset kirjataan osayleiskaavan toteuttamisen vaikutusarviointiin.

-
- Koska hankealueella on tonttivarantoa ja vakituista- ja loma-asutusta, niin vaikutukset niiden arvoon tulee arvioida.

 - Vaikutuksia tulee arvioida myös mahdolliselle uudisrakentamiselle. Uudisrakentamista tuotantoalueen ulkopuolella ei tule rajoittaa.

 - Hankkeen vesistö- ja pohjavesivaikutuksia tulee arvioida ja esittää miten niitä ehkäistään.

 - Kaavan vaikutusten arvioinnin osa-alueisiin on syytä lisätä myös vaikutukset eläinten liikkumiseen alueella ja vaikutukset metsästyksen harjoittamiseen.
 - Tuotantoalueen vaatima maa-alue voi heikentää metsästysseurojen mahdollisuutta metsästykselle supistamalla tai pirstomalla seurojen metsästysaluetta.

 - Osallistumis- ja arviointisuunnitelmasta ei ilmene miten sähkönsiirto tuotantoalueelta kantaverkkoon tullaan sijoittamaan tai tekemään.
 - Lausunnonantajat toteavat, että hankealueen ulkopuolisten sähkönsiirtolinjojen maa-alueiden maanomistajat ovat epäoikeudenmukaisessa asemassa, kun maat todennäköisesti hankitaan lunastustoimituksen kautta mitättömään hintaan. Kunta voisi edistää tasapuolista kohtelua suosittelimalla hanketoimijalle kaava-alueen ulkopuolisille maanomistajille

Teiden käyttö maa- ja metsätalouteen turvataan sekä osayleiskaava-alueella että sen ulkopuolella.

Osayleiskaava-alueella ei ole tonttivarantoa. Ruokolahden sisävesien rantayleiskaavassa Särkijärven rantaan osoitetut loma-asuntojen rakennuspaikat jäävät osayleiskaavarajauksen ulkopuolelle ja niillä säilyy rantayleiskaavan kaavamerkinnyt ja -määräykset.

Osayleiskaava-alueen kohdalle Särkijärven rantaan on Ruokolahden sisävesien rantayleiskaavassa osoitettu yksi uusi loma-asunnon rakennuspaikka. Muut rantayleiskaavassa osoitetut loma-asuntojen rakennuspaikat osayleiskaava-alueen kohdalla on jo rakennettu. Osayleiskaava ei tule rajoittamaan uudisrakentamista osayleiskaava-alueen ulkopuolella. Vaikutukset osayleiskaava-alueeseen rajoittuvilla kiinteistöllä tapahtuvaan mahdolliseen uudisrakentamiseen arvioidaan.

Vesistö- ja pohjavesivaikutukset tullaan arvioimaan kaavatyön kuluessa. Särkijärven aurinkovoimalan osayleiskaavan sisältötavoitteissa keskeisenä on alueen ojistoon sekä Särkijärven ja Lanaojaan kohdistuvan kiintoainekuormituksen hallinta. Osayleiskaavaan tullaan esittämään mm. hulevesien viivytysalaiden/kosteikkojen ohjeelliset sijainnit, jotka tarkentuvat aurinkovoimalan hulevesienkäsittelysuunnittelun edetessä.

Osayleiskaavaan tullaan aurinkovoimalalle osoitettujen aluevarausten lisäksi osoittamaan myös metsäisiä rakentamisesta vapaita alueita ja suojavyöhykkeitä, jotka toimivat viherkäytävinä mm. juuri eläinten liikkumiselle. Ruokolahden ja Imatran riistanhoitoyhdistyksellä ja sen alaisuudessa toimivilla metsästysseuroilla on mahdollisuus osayleiskaavan osallisina ottaa kantaa kaavan suunnitteluun.

Sähkönsiirto tullaan toteuttamaan erillisen sähköaseman kautta Fingrid Oyj:n 110 kv linjaan. Aurinkovoimalalta tuleva maakaapeli ja sähköasema tulevat sijoittumaan osayleiskaava-alueen ulkopuolelle yksityisen maanomistajan kiinteistölle, joka on vuokrattu aurinkovoimalan käyttöön. Sähkönsiirto ja sähköaseman toteuttaminen ei siis edellytä lunastusmenettelyä.

parempaa korvausta, etenkin yksityisille maanomistajille, esim. Keuruun mallin mukaisesti.

- Yleisötilaisuuksien järjestämistä pidetään hyvänä. Lisäksi tulisi kaava-alueen maanomistajia ja muita kaavan vaikutusalueen maanomistajia tiedottaa henkilökohtaisesti kaavaprosessin aikana kaavan etenemisestä. Maanomistajia, jotka asuvat ovat kaava-alueen ulkopuolella, tulee tiedottaa henkilökohtaisesti kirjeitse kaavan nähtävillä olosta.

Maanomistajan aseman huomioiminen jo suunnittelun alkuvaiheessa on tulevan yhteistyön edellytys. Mikäli kaavan vaikutuksista aiheutuu haittoja maanomistajille ja heidän elinkeinonharjoittamiselleen, kuuluu näistä menetyksistä maksaa täysimääräinen korvaus.

Hankekehittäjä on neuvotellut etupainotteisesti Särkijärven loma-asukkaiden ja osayleiskaava-alueen muiden rajanaapureiden kanssa. Särkijärven aurinkovoimalan osayleiskaavan osallistumis- ja arviointisuunnitelman nähtävillä asettamisesta lähetettiin kirjeet kaikille rajanaapureille.

Merkitään tiedoksi.

13.12.2023 Kaakkois-Suomen ELY-keskus

Särkijärven aurinkovoimalan osayleiskaavan osalta on 16.10.2023 pidetty aloitusvaiheen viranomaisneuvottelut. Neuvottelussa nostetut seikat tulee huomioida kaavatyötä jatkettaessa.

Lisäksi kaavatyön edetessä huomiota tulee kiinnittää maankäyttö- ja rakennuslain (132/1999, myöhemmin MRL) 5 §:n mukaisiin alueiden käytön suunnittelun tavoitteisiin sekä 39 §:n mukaisiin yleiskaavan sisältövaatimuksiin.

Sekä myös hulevesien hallintaan, eroosion ehkäisemiseen ja vesistövaikutuksien minimoimiseen tulee kiinnittää huomiota.

Merkitään tiedoksi.

Merkitään tiedoksi.

Särkijärven aurinkovoimalan osayleiskaavan sisältötavoitteissa keskeisenä on Särkijärveen ja Lanaojaan kohdistuvan kiintoaineskuormituksen hallinta. Osayleiskaavaan tullaan esittämään mm. hulevesien viivytysaltaiden/kosteikkojen ohjeelliset sijainnit, jotka tarkentuvat aurinkovoimalan hulevesienkäsittelysuunnittelun edetessä. Osayleiskaavan toteuttamisen vesistövaikutukset tullaan arvioimaan kaavatyön kuluessa.

2 OSAYLEISKAVALUONNOKSESTA SAATU PALAUTE JA VASTINEET

Osayleiskaavaluonnos asetettiin yleisesti nähtäville 20.6. – 19.7.2024 väliseksi ajaksi. Nähtävilläolosta kuulutettiin kunnan internet-sivuilla ja sanomalehti Uutisvuoksessa 20.6.2024. Luonnoksen nähtävilläoloa jatkettiin 31.8.2024 saakka kuulutuksella 18.7.2024 kunnan internet-sivuilla ja sanomalehti Uutisvuoksessa.

Osayleiskaavaluonnoksesta vastaanotettiin kuusi lausuntoa ja yksi mielipide.

Pvm	Palaute	Vastine
20.6.2024	<u>Etelä-Karjalan liitto</u> Aurinkovoimahanke edistää Etelä-Karjalan maakunnan Hinku-verkoston tavoitteita ja kasvattaa maakunnan vihreän sähköntuotannon omavaraisuutta.	<i>Merkitään tiedoksi.</i>
	Kaavaselostusta voisi täydentää tiedolla, kenen toteutettavaksi uuden retkeilyreitit rakentaminen tulee.	<i>Kaavaselostusta täydennetään retkeilyreitit uuden linjauksen toteuttamisvastuun osalta.</i>
	Lisäksi kaavaselostukseen voisi lisätä havainnekuvan aurinkovoimapuistosta, maisemavaikutusten arvioinnin tueksi.	<i>Kaavaehdotusselostukseen liitetään havainnekuvia aurinkovoimalasta</i>
	Kaavaluonnoksessa on turvattu retkeilyreitit jatkuvuus. Voimassa oleva maakuntakaava ei ole esteenä aurinkovoimapuiston osoittamiselle yleiskaavassa.	<i>Merkitään tiedoksi.</i>
	Etelä-Karjalan liitolla ei ole huomautettavaa kaavaluonnoksesta.	<i>Merkitään tiedoksi.</i>
25.6.2024	<u>Etelä-Karjalan museo</u> <u>Arkeologinen kulttuuriperintö</u> Hanketta varten on toteutettu arkeologinen inventointi (Laakso & Kaasinen 2024 / Maanala Oy), jossa dokumentoitiin kolme aiemmin rekisteröimätöntä arkeologista kohdetta: historiallinen rajamerkki, kaskirauniokohde, johon liittyy väliaikaisasumus, sekä toisen maailmansodan aikainen puolustusvarustus. Kaikki kohteet on huomioitu kaavaluonnoksessa. Kohteet jäävät energiahuollolle suunnittelun alueen ulkopuolelle maa- ja metsätalousvaltaiselle alueelle, joten voimalan rakentaminen ei vaikuta kohteiden säilymiseen.	<i>Merkitään tiedoksi.</i>
	Museolla ei ole huomautettavaa suunnitelmasta arkeologisen kulttuuriperinnön osalta.	<i>Merkitään tiedoksi.</i>
	<u>Rakennettu kulttuuriympäristö</u> Suunnittelualueella tai sen vaikutusalueella ei sijaitse arvokkaaksi määriteltyä rakennettua kulttuuriympäristöä tai maisema-alueita.	<i>Merkitään tiedoksi.</i>

	Särkijärven rannalle, suunnittelualan välittömään läheisyyteen sijoittuu loma-asumista. Kaavakarttaluonnoksessa loma-asutus on huomioitu suojaviheralueella.	<i>Merkitään tiedoksi.</i>
	Museolla ei ole huomautettavaa osayleiskaavaluonnoksesta rakennetun kulttuuriympäristön osalta.	<i>Merkitään tiedoksi.</i>
2.7.2024	<u>Fingrid Oyj</u> Muistutamme, että voimajohtovaluonnolle tai sen läheisyyteen sijoittuvasta rakentamisesta tulee pyytää Fingridistä erillinen risteämäläusunto, Pyydämme toimittamaan lausuntopyyynnön ensisijaisesti verkkosivun kautta www.fingrid.fi/kantaverkko/maankaytto-ja-ymparisto/luvat-ja-lausunnot tai tarvittaessa sähköpostilla risteamalausunnot@fingrid.fi . Yleis- ja asemakaavat, joissa on Fingrid Oyj:n voimajohtoja tai muita toimintoja, pyydämme lähettämään lausunnon mieluiten sähköisenä osoitteeseen kirjaamo@fingrid.fi . Pyydämme lähettämään meille tietoa kaavan etenemisestä. Tätä kaavoitusasiaa Fingrid Oyj:ssä hoitaa Mika Penttilä puh. 030 395 5230.	<i>Merkitään tiedoksi.</i> <i>Merkitään tiedoksi.</i> <i>Merkitään tiedoksi.</i> <i>Merkitään tiedoksi.</i>
2.7.2024	<u>Etelä-Karjalan pelastuslaitos</u> Aurinkovoimaloiden suunnittelussa tulee huomioida pelastustien mitoituksen täyttävät ajoväylät voimalakentälle sekä mahdollisuus kiertää kenttä ja paneeliryhmät ympäri raskaalla ajoneuvokalustolla. Syttymäriskeihin perustuen myös mahdolliset keskitetyt invertterit ja muuntamot tulee olla saavutettavissa raskailla pelastusajoneuvoilla. Ajoväylät ja pelastustiet toimivat myös palon rajaamisen apuna, jos voimalakentälle ei ole turvallista mennä tulipalotilanteessa. Riittävällä määrällä tarkoituksenmukaisesti sijoitettu ja pelastustien mitoitus täyttäviä ajoväyliä luodaan edellytykset tehokkaalle ja turvalliselle pelastustoiminnalle sekä rajataan palon leviämistä ja vähennetään mm. omaisuusvahinkoja. Voimalalle tulee olla lähestymisreitit useammasta suunnasta (vähintään kahdesta). Pelastusteiden ja ajoväylien sijoittelusta on hyvä käydä suunnitteluvaiheessa keskustelua pelastuslaitoksen kanssa. Mitoituksen tulee perustua Etelä-Karjalan pelastuslaitoksen pelastustien suunnitteluohjeeseen. Aurinkovoimaloiden osalta tulipalon ennaltaehkäisyyn on kiinnitettävä erityistä huomiota. Vaara on suurimmillaan etenkin ruohikkopalovaaran ja metsäpalovaaran aikana. Paneelikentän	<i>Merkitään tiedoksi.</i> <i>Merkitään tiedoksi.</i>

aluskasvillisuuden osalta tulisi huomioida, että se voi lisätä palon leviämisen riskiä. Kuivan ja palavan aluskasvillisuuden poisto olisi suositeltavaa huomioida ainakin paneelikentän ja pelastusteiden ympärillä sekä palovaaraltaan riskikohteiden, kuten muuntamon ja kytkinlaitteiston sekä invertterien ja erotuskytkimien ympärillä maastopalovaaran leviämisen ehkäisemiseksi. Alueen ulkopuolelta alkanut maastopalo voi myös uhata aurinkovoimalaa, jonka vuoksi tulee miettiä rajoituskeinoja sen varalle esim. riittävän leveät ympäröivät ajoväylät ja/tai ojat. Paneelikentät tulee jakaa tarkoituksenmukaisiin osiin vahinkojen laajuuden rajoittamiseksi ja tehokkaan pelastustoiminnan mahdollistamiseksi.

Suunnittelun yhteydessä tulee huomioida sammutusveden saanti pelastustoimen tarpeisiin. Etenkin maastopalojen sammuttamiseen vaaditaan paljon vettä. Sammutusveden osalta tulee kuulla pelastuslaitosta voimalan suunnitteluvaiheessa. Suunnittelualueelta ja sen läheisyydestä tulee löytyä riittävästi toisistaan erillään olevia tarkoituksenmukaisesti sijoitettuja sammutusvesilähteitä. Sammutusvesilähteenä voidaan myös hyödyntää luonnonvedenottoaikoja.

Merkitään tiedoksi.

Suunnittelussa tulee myös arvioida, että rajataanko ulkopuolista liikkumista alueelle ja miltä osin sekä sen vaikutukset pelastustoimintaan. Aidattujen alueiden osalta tulee huomioida pelastuslaitoksen avattavissa olevat portit ajoväylille. Alueen tai alueiden rajauksilla voidaan ennaltaehkäistä esim. tahallista sytyttämistä tai muita alueella liikkumiseen liittyviä vaaratilanteita. Lähtökohtaisesti pelastuslaitos suosittelee rajaamaan liikkumista alueelle.

Merkitään tiedoksi.

Etelä-Karjalan pelastuslaitoksella ei ole muita huomioita osayleiskaavaluonnoksesta.

Merkitään tiedoksi.

4.7.2024 Kaakkois-Suomen ELY-keskus

Alueidenkäyttö

Suunnittelualueella on voimassa olevien maakuntakaavojen mukaa merkintä retkeily-/ulkoilureitistä. Kaavamerkinnän mukaan merkinnällä osoitetaan maakunnallisesti ja seudullisesti merkittävät retkeily- ja ulkoilureitit sekä kehitettävät reitistöt. Merkintä on ohjeellinen. Tämä tieto tulisi lisätä kaavaselostukseen.

Kaavaselostusta täydennetään retkeily- ja ulkoilureitin maakuntakaavamerkinnän osalta.

Maankäyttö- ja rakennuslain (132/1999, myöhemmin myös MRL) 32.1 §:n mukaan maakuntakaava on ohjeena laadittaessa ja muutettaessa yleiskaavaa ja asemakaavaa sekä ryhdyttäessä muutoin toimenpiteisiin alueiden käytön järjestämiseksi. Kyseinen kaavamerkintä on huomioitu vireillä olevassa yleiskaavaluonnoksessa.

Merkitään tiedoksi.

Asiakirjoista ei käy ilmi tullaanko aurinkovoimala-alueet aitaamaan vaiko ei. Mikäli alue tullaan aitaamaan, olisi hyvä, että tämä kävisi ilmi kaavaselostuksesta. Kaavan vaikutusten arviointiin tulisi lisätä aitaamisesta aiheutuvia vaikutuksia mahdollisten este- tai ohjausvaikutusten osalta niin eläimiin kuin jokaisenoikeuksiin.

Kaavaselostusta ja vaikutusten täydennetään aurinkovoimalan aitaamisen ja sen vaikutusten osalta.

Suunnittelun osayleiskaavan kaavaselostuksessa on käyty läpi kaavan vaikutukset. Hankkeen avulla tuotetaan vähähiilistä uusiutuvaa energiaa, joka on ilmastotavoitteiden saavuttamisen kannalta kannatettava asia. Ilmastovaikutusten osalta on kaavaselostuksessa todettu, että aurinkovoimaloiden vähentävän jonkin verran luontaisia hiilivarastoja puuston poistamisen myötä, mutta vaikutukset hiilivarastoihin ja ilmastoon eivät kuitenkaan ole merkittäviä. Suunnittelualue on kaavaselostuksen mukaan lähinnä talousmetsää. Ilmastovaikutusten arvioinnissa olisi hyvä arvioida hankkeen kokonaisvaikutuksia sekä mahdolliset haitalliset vaikutukset että niiden lieventämistoimet.

Ilmastovaikutusten arviointia täydennetään hiilitaseeseen kohdistuvien kokonaisvaikutusten osalta.

Luonnonsuojelu

Suunnittelualueen luontoarvot on selvitetty Lääväkorventien itäpuolisilta osin asianmukaisesti, ja kaavaselostuksesta saa hyvän käsityksen alueen nykytilasta ja luontoarvoista. Lääväkorventien länsipuolella on selvitetty kasvillisuus ja luontotyypit. Luontoselvityksessä havaitut erityiskohteet, kuten kuhankeittäjän metsäinen havaintoalue, liito-oravan potentiaalinen elinalue ja korpialueet, on huomioitu kaavassa asianmukaisesti suojaviheralueina tai kaavamerkinnällä luo. Kaavaselostuksessa on esitetty, että puuttuvat ja tarkentavat selvitykset tehdään vuoden 2024 aikana ja huomioidaan kaavan ehdotusvaiheessa. ELY-keskus kommentoi vielä kokonaisuutta luonnonsuojelun osalta, kun selvitykset ovat luettavissa.

Merkitään tiedoksi.

Selvityksen aikana suunnittelualueen länsiosassa havaittiin kangasmaitikalla kirjoverkkoperhosen toukkaseittiä. Suunnittelualueella on siis kirjoverkkoperhosen käyttämiä lisääntymispaikkoja. Kirjoverkkoperhonen on EU:n luontodirektiivin IV-liitteen laji, joiden lisääntymis- ja levähdyspaikkoja ei saa luonnonsuojelulain 78 §:n mukaan hävittää tai heikentää. Kaavaselostuksessa on esitetty, että osayleiskaava-alueella tullaan tekemään erillinen kirjoverkkoperhosselvitys kesällä 2024, ja selvityksen tulokset otetaan huomioon kaavan ehdotusvaiheessa.

Merkitään tiedoksi.

Kirjoverkkoperhosen esiintyminen voi rajoittaa alueella tapahtuvaa rakentamista, sillä luonnonsuojelulain 83 §:n mukaan edellytyksenä poikkeamiselle lisääntymis- ja levähdyspaikan

Merkitään tiedoksi.

hävittämisestä tai heikentämisestä on, ettei sille ole muuta tyydyttävää ratkaisua. Asia tulee kirjata kaavamääräyksiin.

Pintavedet

Hankealue rajautuu Särkijärveen. Särkijärveä lähimpänä ja siihen yhteydessä olevan Syväjärven ekologinen tila on erinomainen. Särkijärvi ei ole vesipuitedirektiivin tarkoittama vesimuodostuma, joten sen ekologista tilaa ei ole luokiteltu. Hankealueen eteläpuolella virtaa Lananjoki. Lananjoki on hyvässä ekologisessa tilassa. Vesipolitiikan puitedirektiivin mukaista vesistöjen hyvän tilan tavoitteen saavuttamista ja hyvän tilan säilyttämistä ei saa vaarantaa. Särkijärvi toimii paitsi elin- ja lisääntymisalueena paikallisille järvikaloille, myös kulkureittinä taimenelle ja muille vaelluskaloille. Lananjossa potentiaalisesti esiintyy lohikalojen luontaista lisääntymistä. Alueelta on kaksi purkuojaa Särkijärveen. Alueen halki kulkeutuu valumavesiä Särkijärveen myös suunnittelualan ulkopuolelta. Suunnittelualan eteläosista yhtyy lukuisia purkuoja Lanajokeen, joka laskee edelleen Saimaaseen.

Hankkeen toteutuessa tulee kiinnittää huomiota erityisesti alueelta muodostuvien hulevesien hallintaan ja laatuun. Särkijärven ja Lanajoen kalaston, sekä vedenlaadun kannalta on tärkeää, ettei hankkeen myötä vesistöihin päätyvän veden laatu heikkene. Hulevesien määrää vähentävinä ja laatua parantavina toimenpiteinä suositellaan esimerkiksi paneelikenttien pitämistä kasvitettuina sekä riittävän leveiden puustoisten suojavyöhykkeiden varaamista Särkijärven rantaan (leveys vähintään 200 m) ja Lanajoen ja muiden lasku-uomien (leveys vähintään 30 m) varsille. Suojavyöhykkeellä ei saa hakata puustoa, poistaa kasvillisuutta, tehdä rakennus- tai maanmuokkaustöitä, eikä liikkua työkoneilla. Tarpeettomia uudis- ja kunnostusojituksia alueella tulee välttää. Hankealueelta syntyvät hulevedet tulee mahdollisuuksien mukaan imeyttää tai johtaa vesiensuojelurakenteiden, kuten kosteikkojen ja laskeutusaltaiden kautta. Eroosioriskit ja mahdolliset haitat tulee ottaa huomioon hankkeen yksityiskohtaisemman suunnittelun yhteydessä. Hulevesien määrästä, laadusta, käsittelystä ja johtamisesta tulee laatia hankkeen edetessä yksityiskohtaisempi suunnitelma mahdollisten pintavesivaikutusten ennakoimiseksi. Mikäli hankkeen edetessä nousee esiin tarve uudisojittaa tai perata vanhoja oja, tulee vaikutukset sekä vesilainmukainen luvantarve arvioida.

Osayleiskaava-alueelle on hulevesisuunnitelma osayleiskaavaluonnoksen nähtävilläolon jälkeen syyskuussa 2024. Hulevesisuunnitelma ja siinä esitetyt hulevesien käsittelyratkaisut otetaan huomioon osayleiskaavassa ja kaavamerkintöjä tarkennetaan hulevesien käsittelyn osalta.

Merkitään tiedoksi.

Liikenne- ja infrastruktuuri -vastuualue

Liikenne ja infrastruktuuri -vastuualueella ei ole huomautettavaa hankkeesta. Hankealue sijaitsee irrallaan ja kaukana maantieverkostosta.

Merkitään tiedoksi.

Lopuksi

Aurinkovoimalan rakentaminen tukee osaltaan ilmastotyötä, joka on askel kohti vähähiilisyttä ja hiilineutraalimpaa Suomea. Osayleiskaavalla edistetään uudistuvien energialähteiden hyväksikäyttöä ja tuetaan kestävästä kehitystä.

Merkitään tiedoksi.

Vireillä olevassa kaavassa on valtakunnalliset alueidenkäyttötavoitteet ja kaavan vaikutukset selvitetty pääosin riittävästi, joka muodostaa pohjan osayleiskaavan ehdotuksen laadintaan.

Merkitään tiedoksi.

26.8.2024 **Mielipide 1**

Särkijärven aurinkovoimalan selvitysalueen halki kulkee Ruokolahden kunnan retkeilyreitti. Retkeilyreitti kuuluu Eurooppaa halkovaan E10 kaukovaellusreittiin, Ruokolahden-Rautjärven Rajojen reittiin sekä suosittuun 18 km mittaiseen Lääväkorven-Syvjärven kierrokseen. Talvisin reitti on osa kansanhihtolatua.

Merkitään tiedoksi.

Kaavaselostuksessa kerrotaan, että osayleiskaavan halki kulkevalle yleiselle retkeilyreitille on osoitettu osayleiskaavassa uusi linjaus, joka kulkee kaava-alueen länsiosassa maa- ja metsätalousalueilla (M, MY) aurinkoenergian tuotantoalueeksi osoitetun alueen ulkopuolella. Retkeilyreitti on merkitty maakuntakaavaan, minkä vuoksi retkeilyreitit uudesta linjauksesta on jo neuvoteltu Etelä-Karjalan maakuntaliiton kanssa.

Merkitään tiedoksi.

Kaavaluonnoksessa suunnittelualan luoteisosaan on siis tällä hetkellä osoitettu ulkoilureitille uusi sijainti, joka kulkee aurinkovoimalan aidan viera.

Merkitään tiedoksi.

Kaavoituksessa on tärkeää edistää kestävästä kehitystä sekä luoda edellytyksiä hyvälle elinympäristölle. Perustamme mielipiteemme Ruokolahden kunnan verkkosivulta löytyviin kunnan kaavoitustoimen tavoitteisiin. Verkkosivuilla sanotaan, että ”kunnan kaavoitustoimen tavoitteena on luonnonvarojen ja ympäristön arvostaminen maankäytön suunnittelu siten, että tuloksena on turvallinen, terveellinen, viihtyisä, toimiva ja omaleimainen Ruokolahti.”

Merkitään tiedoksi.

Kunnan maankäyttöä koskevissa tavoitteissa erikseen kerrotaan, että jokaisen kaavahankkeen yhteydessä pidetään yllä monipuoliset ja arvokkaat luontosuhteet sekä luodaan viihtyisä ja turvallinen elinympäristö, jossa kaikenikäisten ruokolahtelaisten on hyvä elää ja toimia.

Merkitään tiedoksi.

Näihin vedoten pyydämme, että retkeilyreitit sijaintia vielä harkitaan uudelleen. Esityksemme on, että asianosaisia pyydetäisiin neuvottelemaan maanomistajien kanssa reitille aurinkovoimalan aidan vieruksen sijaan muu sijainti.

Pidämme vireillä olevaa Särkijärven hanketta kiinnostavana ja kunnan kannalta hyödyllisenä. Uusiutuvaa energiaa tuottavat yritykset useasti osana hankkeitaan neuvottelevat maanomistajien kanssa esimerkiksi juuri virkistyskäytössä olleiden alueiden uudelleen reitityksestä tai muuten edistävät kunnan tai alueen ympäristöarvoja, minkä vuoksi pidämme pyyntöämme kohtuullisena.

Suunnittelualueen länsiosaan on maakuntakaavaan osoitettu retkeilyreitti (vihreä palloviiva), joka on osa Euroopan maiden rajat ylittävää Euroopan retkeily/kaukovaellusreittiä E-10 sekä osa maakunnallista kuntarajat ylittävää retkeilyreittiä. Maakuntakaavan retkeilyreitimerkintä on ohjeellinen. Retkeilyreitti on linjattu osayleiskaavassa uudelleen meneväksi suunnittelualueen länsilaidalla aurinkovoimala-alueen vieressä. Osayleiskaavassa osoitettu uusi retkeilyreitin uusi linjaus on viitteellinen ja tarkentuu aurinkovoimalan lopullisessa suunnittelussa ja maanomistajien kanssa käytävissä neuvotteluissa. Uuden retkeilyreitit toteuttamisvastuu on aurinkovoimalahankkeen toteuttajalla.

27.8.2024 Imatran seudun ympäristötoimi

Talouss metsän muuttaminen aurinkovoimala-alueeksi vähentää alueen kasvillisuuden ja maaperän hiilensidontaa. Tämän vaikutuksen merkittävyyden arvioimiseksi tulisi hankkeesta tehdä hiilitaselaskelma. Ympäristöministeriön ohjeistuksen mukaan aurinkovoimarakentamista tulee ohjata rakennettuun ympäristöön, turvetuotannosta vapautuneille alueille ja joutomaille pyrkien välttämään tuotannossa olevien peltojen ja metsämaan merkittävä käyttö aurinkovoimaan.

Ilmastovaikutusten arviointia täydennetään hiilitaseeseen kohdistuvien kokonaisvaikutusten osalta.

Mikäli kaava-alueelle aiotaan sijoittaa aurinkopaneelien oheislaitteita (esim. muuntamot), tulee kaavaselostukseen lisätä tiedot niiden määrästä, niiden sisältämisestä ympäristölle vaarallisista aineista sekä varautumisesta ympäristövahinkoihin (esim. tulipalo, ilkivalta).

Muuntamoiden lukumäärä määritellään aurinkovoimalan tarkempien rakennussuunnitelmien yhteydessä. Kaavaselostukseen lisätään tiedot muuntamoiden sisältämisestä kemikaaleista sekä varautumisesta ympäristövahinkoihin.

Kaavaan tulee lisätä tiedot aurinkovoimala-alueen mahdollisesta aitaamisesta. Aitarakenteiden maisema-, ympäristö- ja muut vaikutukset tulee selvittää huomioiden erityisesti aitaamisen vaikutus alueen eläimistöön ja alueen virkistyskäyttöön.

Kaavaselostusta ja vaikutusten arviointia on täydennetään aurinkovoimalan aitaamisen osalta.

Kaavaselostukseen tulisi lisätä myös selvitys aurinkopaneelien heijastusvaikutuksesta linnuille ja mahdolliset sen haitallisuutta vähentävät toimenpiteet. Aurinkopaneelien heijastus voi aiheuttaa ”järviefektin” (lake effect). Järviefekti tarkoittaa sitä, että muuttavat vesilinnut näkevät heijastuman järvenpintana, jonne ne pyrkivät laskeutumaan. Linnut voivat laskeutuessaan loukkaantua, ja lisäksi jotkut lajit eivät pääse takaisin lentoon ilman vesialuetta.

Kaavan vaikutusten arviointia täydennetään ”järviefektin” vaikutusten osalta.

Tekeillä olevan luontoselvityksen tarkennuksen ja kirjoverkkoperhosselvityksen tulokset tulee huomioida kaavaehdotuksessa. Merkittävät

Merkitään tiedoksi.

luontotyypit sekä suojeltavien kasvien ja eläinten elinympäristöt tulee jättää rakentamisen ulkopuolelle.

Aurinkovoimala-alueelta tulevat hulevedet tulee käsitellä ennen niiden johtamista vesistöihin siten, ettei niistä aiheudu vesistöjen vedenlaadun heikkenemistä tai eroosiota. Hulevesien käsittelyllä tulee olla Kaakkois-Suomen ELY-keskuksen, Imatran seudun ympäristötoimen ja Ruokolahden kunnan rakennusvalvonnan hyväksyntä ennen sen toteuttamista.

Osayleiskaava-alueelle on hulevesisuunnitelma osayleiskaavaluonnoksen nähtävilläolon jälkeen syyskuussa 2024. Hulevesisuunnitelma ja siinä esitetyt hulevesien käsittelyratkaisut otetaan huomioon osayleiskaavassa ja kaavamerkintöjä on tarkennetaan hulevesien käsittelyn osalta.

3 OSAYLEISKAVAEHDOTUKSESTA SAATU PALAUTE JA VASTINEET

Taulukko täydentyy ehdotusvaiheen nähtävilläolon jälkeen.

Pvm	Palaute	Vastine

4 OSAYLEISKAAVAN HYVÄKSYMINEN

Särkijärven aurinkovoimalan osayleiskaavan hyväksyy Ruokolahden kunnanvaltuusto.