

MAA-AINESLUPAHAKEMUS

(Maa-aineslaki 555/1981)

Viranomaisen merkinnät

Kyseessä on

- uusi lupahakemus
 jatkolupahakemus (MAL 10:3 §), tiedot aiemmasta maa-ainesluvasta

Haetaan lupaa aloittaa maa-ainesten ottaminen ennen lupapäätöksen lainvoimaisuutta (MAL 21 §)

Perustelut aineiden ottamiseksi ennen lupapäätöksen lainvoimaisuutta sekä esitys vakuudeksi niiden haittojen, vahinkojen ja kustannusten korvaamisesta, jotka päätöksen kumoaminen tai luvan muuttaminen voi aiheuttaa

1. HAKIJA

Nimi tai toiminimi Metsäyhtymä Rautio Onni ja Rautio Eino	Y-tunnus 2922766-3
Postiosoite <input type="text"/>	
Sähköpostiosoite <input type="text"/>	Puhelinnumero <input type="text"/>

2. YHTEYSHENKILÖ- JA LASKUTUSTIEDOT

Nimi Rautio Jarmo	Postiosoite <input type="text"/>
Sähköpostiosoite <input type="text"/>	Puhelinnumero <input type="text"/>
Laskutusosoite (postiosoite tai verkkolaskuosoite/OVT-tunnus, välittäjä-tunnus ja viite) <input type="text"/>	

3. OTTAMISALUEEN SIJAINTI, KIINTEISTÖTIEDOT SEKÄ KAAVOITUSTILANNE

Kunta, kylä/kaupunginosa Ruokolahti, Pohja-Lankila	Ottamisalueen nimi Metsälä	
Kiinteistötunnus/-tunnukset 700-455-2-38	Tilan nimi/nimet Metsälä	
Ottamisalueen keskipisteen koordinaatit (ETRS-TM35FIN) pohjoiskoordinaatti 6817253,700 itäkoordinaatti 607371,315		
Kiinteistön omistaja ja yhteystiedot sekä selvitys hakijan hallintaoikeudesta ottamispaikkaan Hakija, lainhuutotodistus liitteenä		
Ottamisalueen rajanaapurit ja muut mahdolliset asianosaiset		
<input checked="" type="checkbox"/> Tiedot on esitetty erillisellä liitelmakkeella 6010c		
Ottamisalueen ja sen ympäristön kaavoitustilanne <input type="checkbox"/> Maakuntakaava, kaavamerkintä <input type="checkbox"/> Yleiskaava, kaavamerkintä <input type="checkbox"/> Asemakaava, kaavamerkintä	Sijaitseeko ottamisalue pohjavesi-alueella? <input type="checkbox"/> kyllä <input checked="" type="checkbox"/> ei <input type="checkbox"/> osittain	Sijaitseeko ottamisalue meren tai vesistön rantavyöhykkeellä? <input type="checkbox"/> kyllä <input checked="" type="checkbox"/> ei

<input type="checkbox"/> Poikkeamispäätös <input checked="" type="checkbox"/> Ei oikeusvaikutteista kaavaa <input type="checkbox"/> Kaavamuuotos vireillä	Pohjavesialueen nimi ja tunnus	
---	--------------------------------	--

4. OTETTAVA MAA-AINES JA OTTAMISEN JÄRJESTÄMINEN

Otettavan aineksen kokonaismäärä (k-m ³) 8000	Arvioitu vuotuinen ottamismäärä (k-m ³) 1000	Ottamisaika (vuotta) 10	Ottamisalueen pinta-ala (ha) 0,9
Alin ottamistaso (m, N2000 -korkeusjärjestelmä) +92.00	Pohjaveden pinnan ylin korkeustaso (m, N2000, havaintopiste, havaintoaika) +89.30 pohjavesiputken sijainti liitteessä 27.11.2024	Pohjaveden pinnan keskimääräinen korkeustaso (m, N2000) alle + 90.00 ottamisalueella	

Otettavan aineksen laatu	Määrä (k-m ³)
Kalliokiviaines	
Sora ja hiekka	8000
Moreeni	
Siltti ja savi	
Eloperäiset maa-ainekset	

Otettavan aineksen käyttötarkoitus	Prosenttiosuus tai sanallinen kuvaus
Asfalttituotanto	
Betonituotanto	
Rakennuskivituotanto	
Raidesepeli	
Teiden rakentaminen ja tienpito	8000
Täytöt	
Muu käyttötarkoitus	

Onko alueelle tarkoitus sijoittaa kivenmurskaamo?
 kyllä
 ei

Lisätiedot
Siirrettävä murskaamo käy tarvittaessa murskaamassa, max. 10 päivää vuodessa

Esitys vakuudeksi (MAL 12 §)

Ottamistoiminnassa syntyvä kaivannaisjäte (laatu, määrä, hyödyntäminen)

Tiedot on esitetty liitteessä tai ottamissuunnitelmassa

Yleiskuvaus ottamisen, ottamiseen liittyvien toimintojen ja liikenteen järjestämisestä
Kuvattu suunnitelmassa

Yleiskuvaus ottamisalueesta, ottamisalueen ja sen ympäristön luonnonolosuhteista sekä hankkeen vaikutuksista ympäristöön ja luonnonolosuhteisiin ja toimenpiteistä ympäristön hoitamiseksi
Kuvattu suunnitelmassa

5. LIITTEET

Kiinteistöjen omistusoikeuteen ja ottamisen järjestämiseen liittyvät sopimukset ja asiakirjat

- Hallintaoikeusselvitys ottamispaikkaan
- Kiinteistön omistajan antama kirjallinen suostumus luvan hakemiseen
- Luettelo ottamisalueen rajanaapureista ja muista mahdollisista asianosaisista (lomake 6010c)
- Kiinteistörekisteriote ja kiinteistörekisterin karttaote
- Selvitys naapurien kuulemisesta
- Selvitys tieoikeuksista
- Valtakirja

Ottamissuunnitelma ja kaivannaisjätteen jätehuoltosuunnitelma

- Ottamissuunnitelma
- Kaivannaisjätteen jätehuoltosuunnitelma

Kartat ja leikkauspiirustukset

- Yleiskartta
- Sijaintikartta
- Kaavakartta- ja kaavamääräysote
- Suunnitelmakartta
- Leikkauspiirustukset

Muut liitteet

- Ympäristövaikutusten arviointiselostus ja YVA-yhteysviranomaisen perusteltu päätelmä
- Luonnonsuojelulain 65 §:n mukainen Natura-arvioinnin tarveharkinta
- Muu, mikä?

6. ALLEKIRJOITUS

Paikka ja päivämäärä

Allekirjoitus (tarvittaessa)

Nimen selvennys

YMPÄRISTÖHALLINTO

PVM

KAIVANNAISJÄTTEEN JÄTEHUOLTOSUUNNITELMA
 MAA-AINESTEN OTTAMISTOIMINNALLE
 (MAL 5a §, 16b §, YSL 114 §).

Suunnitelma liittyy maa-ainesten ottamislupaan Ympäristölupaan

1. LUPATIEDOT

Ympäristöluvan tai maa-ainesten ottamisluvan hakijan nimi Metsäyhtymä Rautio Eino ja Rautio Onni		
Ottamisalueen nimi Tila Metsälä 700-455-2-38		
Kunta Ruokolahti	Kylä Pohja-Lankila	Tilan RN:o 700-455-2-38
Ottamisalueen pinta-ala 0,9 ha		
Luvan viimeinen voimassaolopäivä Haetaan uutta lupaa		
Otettava maa-aines	Ottamismäärä (m ³ -ktr)	
Kalliokiviaines (murske, louhe)		
Rakennus- ja muu luonnonkivi		
Sora ja hiekka	8000	
Moreeni		
Multa tai savi		

2. KAIVANNAISJÄTE

Kaivannaisjätteen laji ⁽¹⁾	Arvio kaivannaisjätteen kokonaismäärästä (m ³ -ktr) ⁽²⁾	Kaivannaisjätteen hyödyntäminen ja käsittely ⁽³⁾		
Pilaantumaton		Valitse 1, 2 ja/tai 3	Tarvittaessa yksityiskohtaisempi kuvaus	
Ei pysyvä maa-aines	Pintamaa	1000	1	Melu- ja pölysuojana, lopuksi maisemointiin
	Kannot ja hakkuutähteet	9	1	Murskataan ja käytetään maisemointiluiskiin
Pysyvä maa-aines	Kivipöly tai kivituhka			
	Vesiseulonta- ja selkeytysaltaiden hienoainekset			
	Savi ja siltti			
	Sivukivi	18	1	Maisemointiluiskiin
	Seulontakivet ja lohkaaret			
	Muu, mitä?			
Pilaantunut maa-aines	Mitä?			
Kaivannaisjätteitä yhteensä		1027		

A) Tiedot kaivannaisjätteen ympäristövaikutuksista⁽⁴⁾

Esitetty maa-ainesten ottamissuunnitelmassa.

B) Ympäristön pilaantumisen sekä muiden vaikutusten ehkäisemiseksi toteutettavat toimet toiminnan aikana ja sen päätyttyä⁽⁵⁾

Esitetty maa-ainesten ottamissuunnitelmassa.

C) Selvitys seurannasta ja tarkkailusta toiminnan aikana ja sen päätyttyä⁽⁶⁾

Esitetty maa-ainesten ottamissuunnitelmassa.

D) Tiedot toiminnan lopettamisesta⁽⁷⁾

Esitetty maa-ainesten ottamissuunnitelmassa.

3. KAIVANNAISJÄTEALUE

E) Selvitys kaivannaisjätteen jätealueesta⁽⁸⁾

Esitetty maa-ainesten ottamissuunnitelmassa.

Jätealueen sijainti ja pinta-ala (ha)

Ei erillistä kaivannaisjätealuetta. Pintamaat, murskatut kannot ja suuret kivet käytetään maisemointiluiskiin

Jätealueen perustaminen ja hoito

Jätealueen ympäristö

Selvitys maaperän ja pohjaveden tilasta

Jätealueen ympäristövaikutukset ja niiden seuranta

Jätealueen käytöstä poistaminen ja jälkihoito

F) Liitekartta 1:2000-1:10 000, josta käy ilmi kaivannaisjätteen jätealueiden sijainti ja lähiympäristö

Esitetty maa-ainesten ottamissuunnitelmassa

4. LISÄTIETOJA

Yhdyshenkilön nimi ja yhteystiedot (osoite, puhelin ja sähköpostiosoite)

OHJEITA:

YLEISTÄ

Kaivannaisjätteen jätehuoltosuunnitelma:

Kaivannaisjätteen jätehuoltosuunnitelma on laadittava maa-ainesten *ottamistoiminnassa syntyvästä kaivannaisjätteestä*. Vaatimus kaivannaisjätteen jätehuoltosuunnitelmasta koskee maa-ainelain 5 a § ja 16 b nojalla tapahtuvaa maa-ainesten ottamista sekä ympäristönsuojelulain 114 § tarkoittamaa kivenlouhimoa, muuta kiven louhintaa ja kivenmurskausta. Kaivannaisjätteen jätehuoltosuunnitelma on osa maa-ainesten ottamissuunnitelmaa. Kaivannaisjätteen jätehuoltosuunnitelma tulee esittää maa-ainelain mukaisen lupahakemuksen yhteydessä myös silloin, jos maa-aineksen ottaminen ei edellytä ottamissuunnitelmaa (maa-ainelaki 5 §:n 1 mom). Kaivannaisjätteen jätehuoltosuunnitelma tehdään vain luvanvaraisesta toiminnasta, joten kotitarveottamisesta suunnitelmaa ei vaadita.

Kaivannaisjätteen jätehuoltosuunnitelman laatimisen keskeiset tavoitteet ovat jätteiden synnyn ehkäisy, jätteiden hyödyntämisen edistäminen sekä jätteiden turvallinen käsittely ja ympäristön pilaantumisen ehkäisy

Jätehuoltosuunnitelman toimittaminen viranomaiselle ja aikataulu:

Kaivannaisjätteen jätehuoltosuunnitelma käsitellään maa-ainesten ottamislupahakemuksen yhteydessä. Jos ottaminen edellyttää lisäksi ympäristöluvan, jätehuoltosuunnitelma liitetään ympäristölupahakemukseen. Jos maa-ainesten ottamislupa on haettu ennen ympäristölupaa tai sitä haetaan samanaikaisesti ympäristöluvan kanssa, niin tällöin maa-ainesten ottamissuunnitelma tai siihen sisältyvä kaivannaisjätteen jätehuoltosuunnitelma kopioidaan osaksi ympäristölupahakemusta.

Voimassa olevien maa-ainesten ottamislupien jätehuoltosuunnitelma esitetään maa-ainelupaa tai ympäristölupaa valvovalle viranomaiselle valvontatarkastuksen yhteydessä. Ensimmäisen kerran suunnitelma tulee esittää **30.4.2009** mennessä. Kaivannaisjätteen jätehuoltosuunnitelmaa koskeva vaatimus ei koske ottamistoimintaa, joka on jo päätynyt ja josta lopputarkastus on tehty ennen 1.6.2008.

Jätehuoltosuunnitelma laaditaan koko toiminta-ajalle, mutta se tarkistetaan viiden vuoden välein. Jätehuoltosuunnitelma tulee toimittaa ensisijassa sähköisesti valvontaviranomaiselle.

1. LUPATIEDOT

Tässä kohdassa esitetään keskeiset maa-ainestenottamislupaa tai ympäristölupaa koskevat tiedot.

2. KAIVANNAISJÄTE

1) Kaivannaisjätteen laji ja ominaisuudet

Kaivannaisjätteellä tarkoitetaan kallio- tai maaperässä luonnollisesti esiintyvän orgaanisen tai epäorgaanisen aineksen irrotuksessa tai sen varastoinnissa, rikastamisessa tai muussa jalostamisessa syntyvää jätettä. Maa-ainesten ottamisen yhteydessä syntyviä kaivannaisjätteitä voivat olla esimerkiksi ottamisalueiden pintamaat, sivukivet, vesiseulonta- ja selkeytysaltaiden hienoainekset, kivituhka ja vastaavat ainekset.

Maa-ainesten ottamisessa syntyvät kaivannaisjätteet ovat yleensä pilaantumattomia joko pysyviä (inertejä) tai ei pysyviä maa-aineksiä. Pilaantumaton maa-aineksen ja pysyvä kaivannaisjäte on määritelty kaivannaisjäteasetuksen (379/2008) 2 §:n 1 momentin 4 ja 5 kohdissa. Mikäli ottamistoiminnassa syntyy pilaantuneita kaivannaisjätteitä, ne yksilöidä ao. kohdassa.

2) Arvioi kaivannaisjätteenkokonaisuudesta

Ilmoitetaan kaivannaisjätelajeittain arvio koko tuotantoaikana syntyvästä kaivannaisjätteen määrästä teoreettisina kiintokuutiometreinä.

3) Kuvaus jätteen hyödyntämisestä ja käsittelystä

Valitaan vaihtoehdoista joko 1, 2 ja/tai 3.

1. Kaivannaisjäte käytetään ottamisalueen suojarakenteisiin, jälkihoitoon ja maisemointiin
2. Kaivannaisjäte kuljetetaan ottamisalueen ulkopuolelle hyödynnettäväksi
3. Kaivannaisjäte varastoidaan alueelle yli 3 vuodeksi. Alueelle perustetaan kaivannaisjätteen jätealue, lomakkeen kohta E.

Tarvittaessa jätteiden hyödyntämistä ja käsittelyä kuvataan tarkemmin oikeanpuoleisessa sarakkeessa.

Ottamistoiminnassa syntyviä kaivannaisjätteitä voidaan hyödyntää ja käsitellä tehokkaasti. Pintamaita, kiviä ja kivinäismaita voidaan usein käyttää jälkihoitossa pintarakenteena sekä täyttöjen tekemiseen. Suuret kivet ja lohkareet voidaan murskata kiviainestuotteiksi. Kannot ja muu puuaines voidaan hakettaa ja viedä poltettavaksi tai käyttää pintarakenteena. Vesiseulonta ja selkeytysaltaiden hienoainekset voidaan käyttää maisemoinnissa ja ympäristönhoidossa.

Mikäli ottamistoiminnassa syntyneitä kaivannaisjätteitä ei voida käyttää hyödyksi ja ne joudutaan varastoimaan ja sijoittamaan ottamisalueelle, jätehuoltosuunnitelman tulee sisältää tiedot kyseisen kaivannaisjätteen käsittelypaikasta eli *kaivannaisjätteen jätealueesta*. Kaivannaisjätteen jätehuoltosuunnitelmassa tarvittavia tietoja kaivannaisjätteen jätealueesta on käsitelty kohdassa 10.

4) Tiedot kaivannaisjätteen ympäristövaikutuksista

Kaivannaisjätteistä ja niiden varastoinnista mahdolliset aiheutuvat ympäristövaikutukset kuvataan tässä, mikäli tietoja ei ole esitetty ottamissuunnitelmassa. Tyypillisiä ympäristövaikutuksia voivat olla esimerkiksi pohjavesi-, pintavesi-, melu- sekä maisemahaitat. Jätealueen ympäristövaikutuksia on tarkasteltu kohdassa 10.

5) Ympäristön pilaantumisen sekä muiden vaikutusten ehkäisemiseksi toteutettavat toimet toiminnan aikana ja sen päätyttyä

Ottamistoiminnan haitallisten vaikutusten ehkäisemiseksi toteutettavat toimet toiminnan aikana ja sen päätyttyä esitetään tässä, mikäli niitä ei ole esitetty ottamissuunnitelmassa. Mikäli tiedot on esitetty ottamissuunnitelmassa laitetaan rasti " Esitetty maa-ainestenottamissuunnitelmassa" –kohtaan.

6) Seuranta ja tarkkailu toiminnan aikana ja sen päätyttyä

Toiminnan seuranta ja tarkkailu kuvataan tässä, mikäli ko.tietoja ei ole esitetty ottamissuunnitelmassa. Mikäli tiedot on esitetty ottamissuunnitelmassa laitetaan rasti " Esitetty maa-ainestenottamissuunnitelmassa" –kohtaan.

7) Toiminnan lopettaminen

Toiminnan lopettaminen kuvataan tässä, mikäli ko.tietoja ei ole esitetty ottamissuunnitelmassa. Mikäli tiedot on esitetty ottamissuunnitelmassa laitetaan rasti " Esitetty maa-ainestenottamissuunnitelmassa" –kohtaan.

3. KAIVANNAISJÄTEALUE

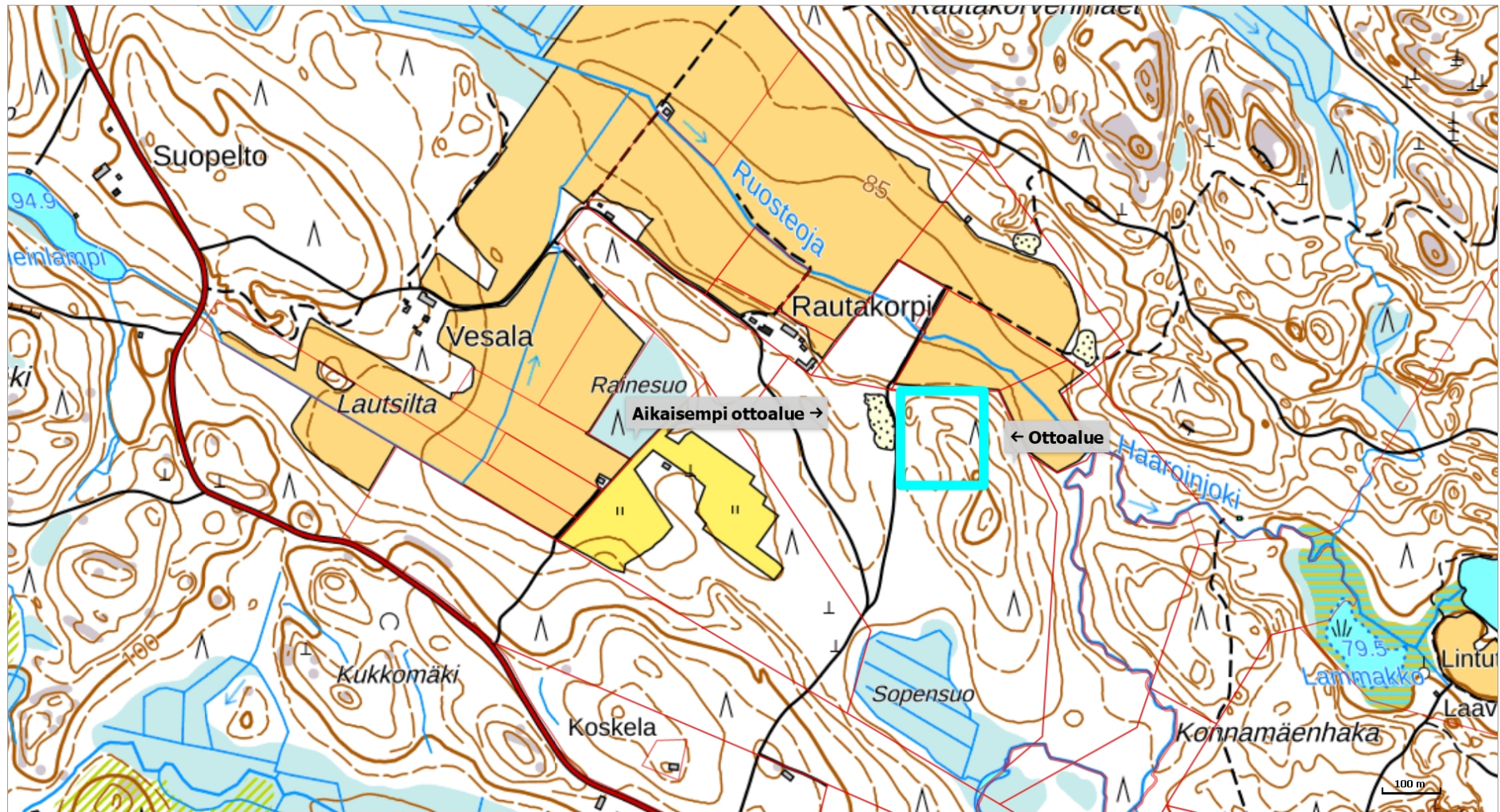
8) Selvitys kaivannaisjätteen jätealueesta

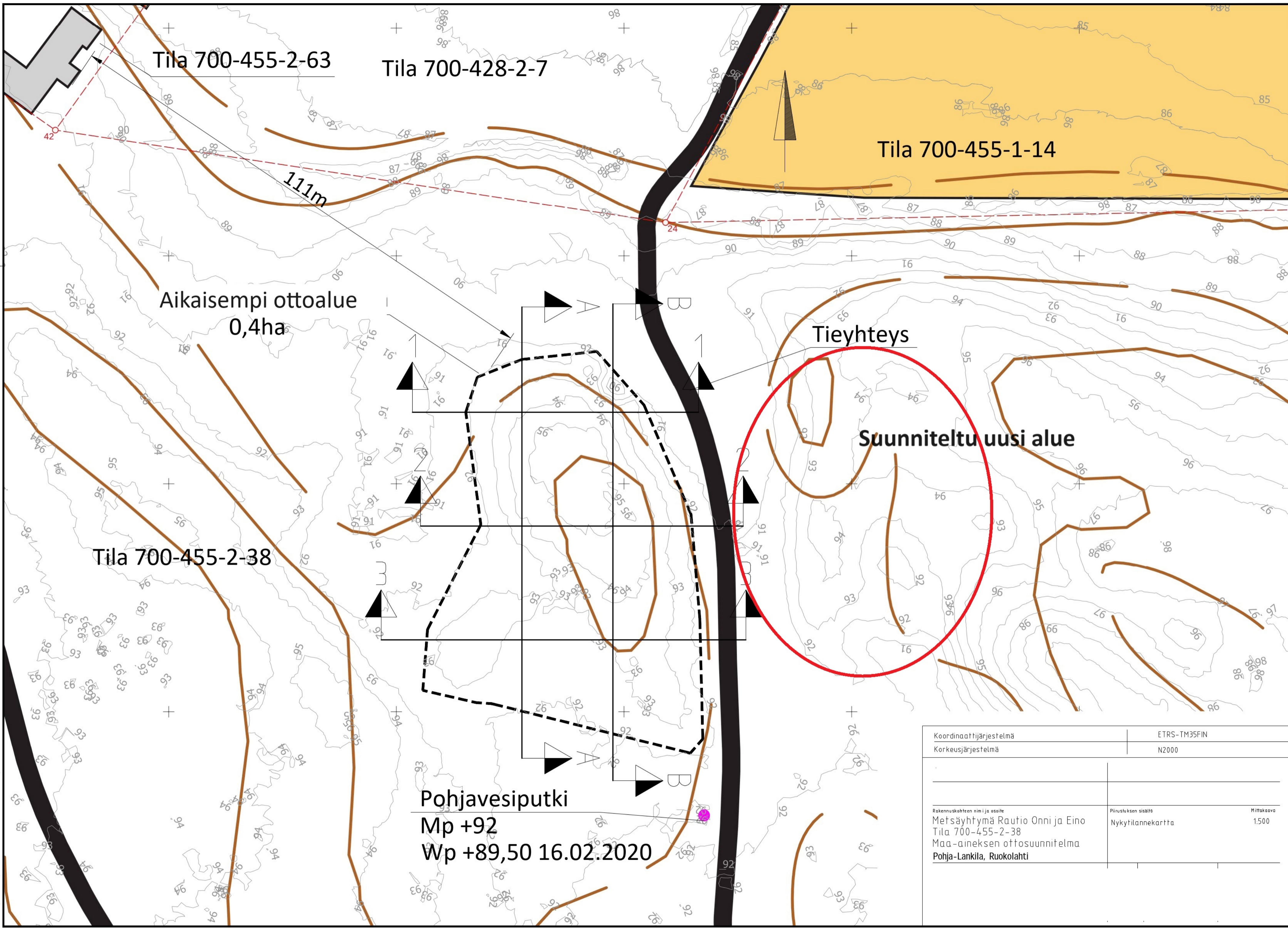
Esitetään tiedot kaivannaisjätteen jätealueesta ja sen ympäristöstä sekä tiedot jätealueen ympäristövaikutuksista ja seurannasta. Lisäksi esitetään tiedot jätealueen käytöstä poistamisesta ja jälkihoidosta sekä niihin liittyvästä tarkkailusta. Tiedot tulee esittää, mikäli niitä ei ole esitetty ottamissuunnitelmassa. Jätealueista esitetään lisäksi *liitekartta 1:2000 - 1:10 000*. Mikäli tiedot on esitetty ottamissuunnitelmassa laitetaan rasti " Esitetty maa-ainestenottamissuunnitelmassa" –kohtaan.

Mikäli maa-ainesten ottamisessa syntyvää pilaantumaton tai pysyvää kaivannaisjätettä varastoidaan ja sijoitetaan ottamisalueelle yli kolmeksi vuodeksi, tulee kaivannaisjätehuoltosuunnitelmassa esittää tiedot kyseisestä **kaivannaisjätteen jätealueesta**. Mikäli kaivannaisjäte on muuta kuin pilaantumaton tai pysyvää, niin määräaika kaivannaisjätealueen perustamiselle on 1 vuosi.

4. LISÄTIETOJA ANTAA

Ilmoitetaan yhteyshenkilön nimi ja yhteystiedot, jolta voi tiedustella kaivannaisjättesuunnitelmasta yksityiskohtaisempia tietoja.





Tila 700-455-2-63

Tila 700-428-2-7

Tila 700-455-1-14

Aikaisempi ottoalue
0,4ha

Tieyhteys

Suunniteltu uusi alue

Tila 700-455-2-38

Pohjavesiputki
Mp +92
Wp +89,50 16.02.2020

111m

Koordinaattijärjestelmä	ETRS-TM35FIN	
Korkeusjärjestelmä	N2000	
Rakennuskohteen nimi ja osoite	Piirustuksen sisältö	Mittakaava
Metsäyhtymä Rautio Onni ja Eino Tila 700-455-2-38 Maa-aineksen ottosuunnitelma Pohja-Lankila, Ruokolahti	Nykytilannekartta	1:500



Maa-aineksen ottosuunnitelma

Tila Metsälä 700-455-2-38

Hakija, Metsäyhtymä Rautio Eino & Rautio Onni

Jokela, Pohja-Lankila

Kunta Ruokolahti

Sisällysluettelo:

1. Lähtötiedot
2. Maa- ja kiviaineksen ottosuunnitelma
3. Jälkihoitotoimenpiteet
4. Liikennöinti
5. Ympäristövaikutukset

Piirustukset:

- Liite 1 yleiskartta 1:5 000
- Liite 2 nykytilanne ja korkeustiedot 1:500
- Liite 3 Jälkihoitokartta 1:2000

1. Lähtötiedot

1.1 Hankkeen tarkoitus

Hankkeen tarkoituksena on maa-aineksen ottotoiminnan jatkaminen Metsälän tilalla 700-455-2-38, Pohja-Lankilan kylässä Jokelassa Ruokolahden kunnassa suunnitelma-asiakirjojen mukaisesti.

Aiempi ottamisalue on alueelle tulevan tieyhteyden länsipuolella ja nyt on tarkoituksena laajentaa aluetta tieyhteyden itäpuolelle. Aiempaa ottamisaluetta tullaan käyttämään käsitellyn maa-aineksen varastoalueena.

Suunnittelualueen sijainti, aikaisempi alue ja tieyhteydet ilmenevät liitteestä 1 yleiskartta. Alueen tämän hetkinen tilanne ja korkeustiedot on esitetty liitteessä 2 nykytilanne ja korkeustiedot.

1.2 Aluetiedot

Tilan Metsälä 700-455-2-38 pinta-ala on 23,55 ha. Tilan omistajat ovat Eino Rautio ja Onni Rautio.

Tilan Metsälä 700-455-2-38 naapurikiinteistöt ovat:

- o 700-874-3-1
- o 700-455-2-40
- o 700-428-3-21
- o 700-455-1-89
- o 700-455-1-25
- o 700-455-1-14
- o 700-428-2-7
- o 700-455-2-63

1.3 Maastokuvaus

Suunniteltu ottoalue sijoittuu Pohja-Lankilan kylään, Jokelaan, Rautakorpeen Ruosteojan eteläpuolelle, liitteen 1 mukaisesti.

Suunniteltu ottoalue on nykyisellään nuorta mäntymetsää, jonka länsipuolella aluetta rajaa Rautkorventieltä erkaneva metsäautotie. Ottoalueen sijoittuu kumpareeseen. Ottoalueen nykyinen maanpinnan korkeusasema on +92...+95 välillä.

Ottoalueen kohdalla tien korkeus vaihtelee +91...+92 välillä.

Alueen pohjoispuolella noin 20 metrin päässä sijaitsee peltoaukeama. Maanpinta laskee peltoaukeamaa kohden. Peltoaukeaman reunan maanpinnan taso on noin +87. Alueen itäpuolella ottoalue rajoittuu nuoreen mäntymetsään. Ottoalue rajautuu länsipuolella aikaisempaan ottoalueeseen tasolle +92. Lähimmillään naapurikiinteistön tontin rajaan tulee matkaa 20 metriä alueen pohjoispuolella. Lähin vapaa-ajan kiinteistö / rakennus jää alueen luoteispuolelle 145 metrin päähän uuden ottoalueen reunasta.

1.4 Pohjavesiolosuhteet

Ottamisalue ei sijaitse pohjavesialueella.

Alueen itäpuolella noin 50 metrin päässä ottoalueen itäreunasta sijaitsee vedenhankintakäyttöön soveltuva pohjavesialue, tunnus 0570026 Torsanpää

Lähin vesistö Ruosteoja sijaitsee lähimmillään noin 120 m päässä alueen pohjoispuolella peltoaukeamalla, jonka pinnankorkeus ottoalueen kohdalla on noin +83. Ruosteoja laskee Torsaan.

Ottamisalueen kaakkoiskulmassa suunnitelmakarttojen mukaisesti sijaitsee pohjavesiputki.

Pohjavesiputki on 4m syvä. Pohjavesiputken pinta sijaitsee tasolla +92. Viimeisin havainto pohjavesipinnan tasosta on tehty 27.11.2024, jolloin vedenpinta oli tasossa +89,30.

Pohjavesiputki on asennettu alueella helmikuussa 2020.

Pohjavedenpinnan tasoa tarkkaillaan jatkossa kahdesti vuodessa.

Maa-ainesta otetaan tasoon +92,00, joka on pohjaveden pinnasta yli 2,0 m ylempänä.

1.5 Kaavoitustilanne

Ottamisalueella ei ole Etelä-Karjalan maakuntakaavassa kaavamerkintää. Ruokolahden kunnan rantayleiskaavassa (Sisäjärvet itä) alueella ei ollut kaavamerkintöjä.

2. Maa – ja kiviaineksen ottosuunnitelma

2.1 Yleistä

Hankkeen tarkoituksena on maa-aineksen ottaminen suunnitelma-asiakirjojen mukaisesti alimmillaan tasoon +92.00, yli 2 metriä ylimmän havaitun pohjavesipinnan tason yläpuolelle.

Ottosyvyys on enimmillään 4 metriä. Suunnitellulla ottoalueella sijaitsee kumpare, jonka maanpinnan taso vaihtelee +92...+96 välillä. Kumpareesta on suunniteltu otettavan maa-ainesta tasolle +92 saakka, joka vastaa ottoaluetta ympäröivän nykyisen maanpinnan korkeustasoa, pois lukien alueen kaakkoisreuna. Ottosuunnitelman kartta-aineiston pohjana on käytetty alueella ortokuvauksella ja laserkeilaamalla tehtyjä pistepilviaineistoja.

Tasokoordinaatisto on ETRS-TM35FIN ja korkeusjärjestelmä N2000.

Suunnitellun ottoalueen etäisyys lähimpään naapuritilan rajaan on vähintään 30 metriä.

2.2 Maa-aineksen otto

Haettavan ottoalueen pinta-ala on 0,9 ha. Arvioitu maa-aineksen (hiekkä, sora) kokonaisottomäärä on noin 8000 m³ ktr.

Ottoalueen laajuus, ottosuunta ja -taso sekä ottotoiminnan ulottuma on esitetty suunnitelma-asiakirjoissa.

Ottoalueelta puusto kaadetaan ja pintamaat poistetaan sekä kasataan ottoalueen reunoihin. Viimeistely- ja maisemointitöissä pintamaat käytetään alueen maisemointiin. Alueella olevat suuremmat kannot murskataan ja käytetään maisemointiluiskiin.

Suunnitellun ottoalueen rajat merkitään maastoon ennen ottotoiminnan aloittamista. Alueella on jo 2 kpl korkokiviä.

Päivittäiset työajat kuormauksen ja kuljetuksen osalta ovat:

Ma-Pe klo 6.00-22.00

La klo. 7.00-18.00

Päivittäiset työajat seulonnan osalta ovat:

Ma-Pe klo 6.00-22.00

Ottotoiminnan aikana noudatetaan mm. seuraavia varotoimenpiteitä:

- ottoalueen raja merkitään maastoon ennen kaivutoiminnan aloittamista
- kaivun aikana varoitetaan jyrkistä luiskista kilvillä, lippusiimoilla tai muilla selvästi havaittavilla merkeillä kuten aidalla
- paikalle varataan imeytysmateriaalia (esim. turve) öljy- tai polttoainevuotojen varalle
- mahdolliset jätteet lajitellaan, kerätään roska-astioihin ja toimitetaan eteenpäin asianmukaiseen käsittelyyn

Mikäli alueella tapahtuu työkoneitten rikkoontumisesta johtuva polttoainevuoto, imeytetään maahan valunut aine välittömästi esim. turpeeseen. Lisäksi maa-ainesta kaivetaan niin laajalti ja syvältä, jotta kaikki polttoneste ja pilaantunut maa-aines saadaan kerättyä talteen ja toimitettua edelleen asianmukaiseen käsittelyyn.

Mahdollisen polttoainevuodon välittömien poistotoimenpiteiden jälkeen pohjaveden laatua tarkkaillaan alueelle asennetusta pohjaveden havaintoputkesta. Käytännön järjestelyissä tehdään yhteistyötä viranomaisten kanssa.

3. Jälkihoitotoimenpiteet

Ottamisalue siistitään, luiskat muotoillaan sekä maisemointi- ja istutustyöt tehdään ottamisen edistymisen mukaan vaiheittain, niin että mahdollisimman pieni osa alueesta on avoinna. Alueen verhouksmateriaalina käytetään alkuperäistä maan pintakerrosta. Maisemointiin ja luiskien loivennuksiin voidaan käyttää myös maa-aineksen oton yhteydessä kaivettavaa hienojakoista materiaalia. Lisäksi alueelle tuodaan maisemoinnin vaatiman tarpeen mukaan puhtaita, leikkauksista saatuja maa-aineksia.

Maisemointiluiskakaltevuutena on alueella käytetty 1:3. Maisemointiluiskat liitetään jouheasti alueen ottoaluetta ympäröivään maanpintaan.

Alueen metsittäminen tehdään istuttamalla. Puustoksi istutetaan männyn tai kuusen taimia noin 2000 kappaletta hehtaaria kohti. Mikäli maaperä ja valaistusolosuhteet ovat otollisia, voidaan männyn ja kuusen tilalle istuttaa myös muita puulajeja. Alueen luontainen puusto antaa hyvät edellytykset myös luontaiseen metsittämiseen. Aluskasvillisuuden annetaan muodostua alueelle luontaisesti.

4. Liikennöinti

Liikennöinti alueelle tapahtuu käyttäen nykyistä Rautkorventieltä erkanevaa tietä. Liikenteen aiheuttamaa pölyämistä ehkäistään tarvittaessa kastelulla.

5. Ympäristövaikutukset

Suunnitelman mukainen maa-ainesten otto ei aiheuta ympäristöhaittoja, kauniin maisemakuvan turmeltumista eikä vahingollisia muutoksia luonnonolosuhteissa. Lähin vesistö, Ruosteoja virtaa noin 120m päässä ottoalueen reunasta.

Suunnitellulta ottamisalueelta ei havaittu luonnonsuojelulain 29 §:n mukaisia suojeltuja luontotyyppisiä, metsälain 10 §:n mukaisia erityisen tärkeitä elinympäristöjä tai vesilain 2 luvun 11§:n mukaisia suojeltuja vesiluontotyyppisiä eikä muita arvokkaita luontotyyppisiä. Alueen lajistossa ei tavattu luontodirektiivin liitteen IV (a) lajeja tai Suomessa uhanalaiseksi luokiteltuja lajeja.

Mahdollisien maaperään ja pohjaveteen kohdistuvien vaikutusten estäminen alueella perustuu poltto- ja voiteluaineiden hallittuun käyttöön sekä varautumiseen mahdollisissa onnettomuustilanteissa maahan vuotavan poltto- tai voiteluaineen leviämisen estämiseen ja pilaantuneen maa-aineksen tehokkaaseen poistamiseen. Sekä pohjavedenpinnan tason ja alimman kaivutason väliin jätettävän suojakerroksen (yli 2,0m) paksuuteen.

Toiminnasta aiheutuva melu johtuu käytettävien koneiden, ajokaluston ja seulantalaitteiden toiminnasta.

Alueen avaamisen yhteydessä käytetään kaivinkonetta. Kiviaineksen toimitus asiakkaille tapahtuu kuorma-autoilla.

Mahdollinen seulonnan aikainen melutaso ei poikkea merkittävästi normaalista myyntikuormaustyön melutasosta. Tarvittaessa melutasoa voidaan hallita seulan ja varastokasojen sijoittelulla.

Alueelle tapahtuvasta liikennöinnistä voi aiheutua pölyämistä. Pölyämistä hallitaan kastelulla sekä siten, että mahdollisimman pieni osa alueesta on avattuna. Samoin jälkihoitotoimenpiteitä (luiskien sitoutuminen) tehdään sitä mukaa, kun ko. alue on otettu. Ottotoiminnan päätyttyä ja maisemointitöiden sekä -toimenpiteiden jälkeen alue palautetaan metsätaloukseen.

Ruokolahdella 10.12.2024

Arto Sikiö
Tieisännöitsijä