

Ruokolahden liikenneturvallisuuksuunnitelma

Suunnitelman sisältö

Liikenneturvallisuuksuunnitelma on kunnan liikenneturvallisuuksuustyötä ohjaava työkalu, jossa on kuvattu liikenneturvallisuuksuden keskeiset ongelmat, liikenneturvallisuuksuustyön tavoitteet sekä toimenpiteet tuleville vuosille.

Ruokolahden liikenneturvallisuuksuunnitelma laadittiin osana Imatran seudun kuntien (Imatra, Parikkala, Rautjärvi ja Ruokolahti) liikenneturvallisuuksuunnitelmaa yhteistyössä kuntien, Kaakkois-Suomen ELY-keskuksun, Liikenneturvan, Kaakkois-Suomen poliisilaitoksen ja Etelä-Karjalan pelastuslaitoksen kanssa.

Liikenneturvallisuuksuunnitelman tavoitteena oli löytää ne painotukset ja keinot, joilla seudun liikenneonnettomuuksien määrä saadaan tavoitteiden mukaiseen laskuun. Liikennekuolemien ja loukkaantumisten määrän vähentämisen ohella tärkeää on parantaa myös koettua liikenneturvallisuuksuutta, joka vaikuttaa keskeisesti ihmisten elämänlaatuun. Työn alussa seudun kuntien liikenneturvallisuuksuustyöryhmät määrittivät tärkeimmiksi painopisteiksi koululaiset, ikäihmiset sekä päättäji-en sitouttamisen liikenneturvallisuuksuustyöhön.

Liikenneturvallisuuksuden sekä liikenneturvallisuuksuustyön nykytilaa kartoitettiin asukkaille, koululaisille, rehtoreille, hallintokunnille ja päättäjiille suunnatuilla kyselyillä sekä onnettomuustarkasteluilla. Kartoituksissa esiin nousseisiin ongelmiin suun-



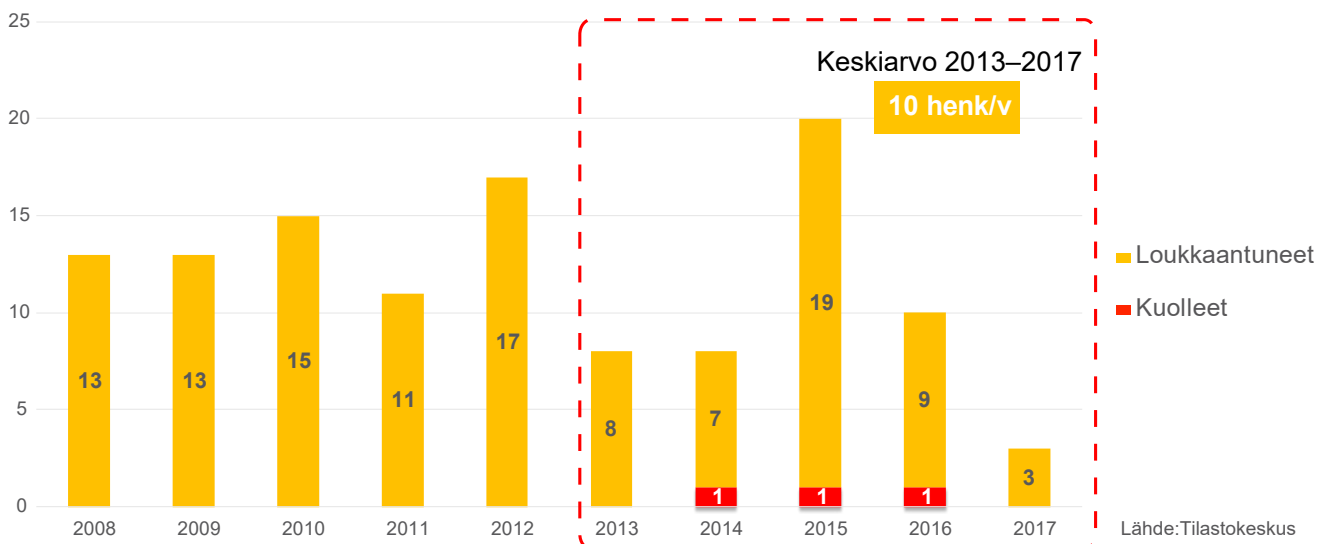
niteltiin toimenpiteitä ja ratkaisuja niin liikenneympäristön parantamisen kuin liikennekasvatuksun ja viestinnän keinoin. Koottu aineisto löytyy sekä kunnan että ELY-keskuksun internet-sivuilta.

Liikenneturvallisuuksutilanne

Tilastokeskuksun tieliikenneonnettomuuksutilaston mukaan Imatran seudulla tapahtui vuosina 2013–2017 keskimäärin 107 tieliikenneonnettomuutta vuosittain. Onnettomuuksista 38 johti henkilövahinkoon ja niissä menehtyi keskimäärin kolme ja loukkaantui 48 henkilöä vuosittain. Vastaavalla tarkastelujaksolla Ruokolahden alueella tapahtui keskimäärin 19 tieliikenneonnettomuutta vuosittain, missä menehtyi keskimäärin yksi ja loukkaantui 9 henkilöä.

Nuorten, 15–24-vuotiaiden osuus henkilövahingoista on 26 %, vaikka kyseessä oleva ikäryhmä muodostaa vain 6 % seudun väestöstä. Toinen liikenteen riskiryhmä seudulla on yli 65-vuotiaat, joille tapahtuu koko maan keskiarvoa selkeästi enemmän henkilövahinkoon johtaneita onnettomuuksia.

Liikenteessä kuolleet ja loukkaantuneet Ruokolahdella vuosina 2008–2017





Imatran seudun asukkaille suunnatussa liikenneturvallisuus-kyselyssä vastaajat nostivat esiin ylinopeuden tyypillisimpänä liikenneonnettomuutena seudulla. Myös mopoilijoiden hurjastelu ja autoilijoiden käyttäytyminen suoja- ja lähiesiintymisalueiden läheisyydessä

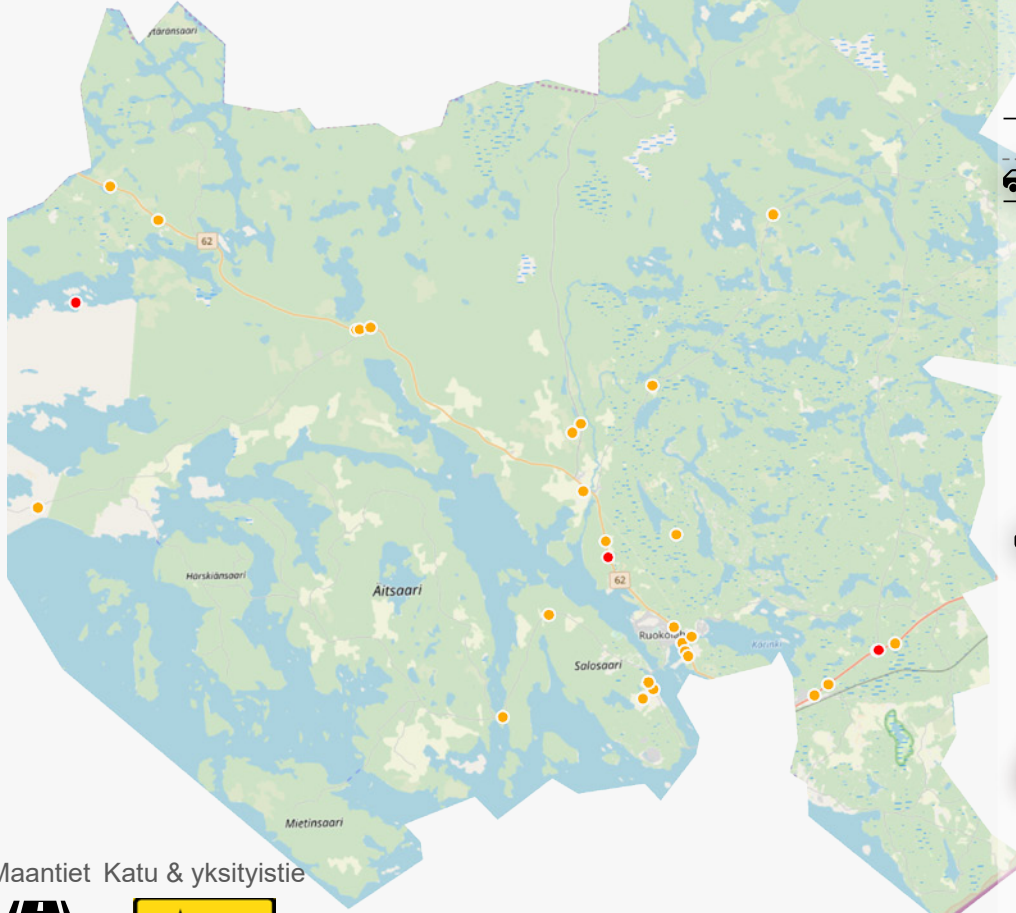
saivat moitteita. Yleisimmiksi syiksi rikkomuksiin nähtiin välinpitämättömyys ja ajattelemattomuus. Vastaajat olivat huolissaan etenkin lasten liikenneturvallisuudesta.

Henkilövahinkoon johtaneet onnettomuudet 2013–2017

35

henkilövahinko-onnettomuutta

- 91 %  Loukkaantumiseen johtanut
- 9 %  Kuolemaan johtanut



Yksittäisonnettomuudet ja muut onnettomuudet

 74%


Kohtamis- ja ohitusonnettomuudet

 9%

Jalankulku- ja pyöräilyonnettomuudet

 6%

Liittymäalueiden onnettomuudet

 6%

Eläinonnettomuudet*

 3%

Mopo-onnettomuudet

 3%

Maantiet Katu & yksityistie



Valtatie 

83%

17%

23%

Lähde: Onnettomuusrekisteri

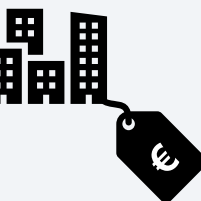
*peurakolareiden tilastointi muuttunut syksyllä 2015

Onnettomuuskustannukset

Liikenneonnettomuuksista aiheutuvat kustannukset vuosittain (keskiarvo 2013–2017)



2,2 M€



0,4 M€

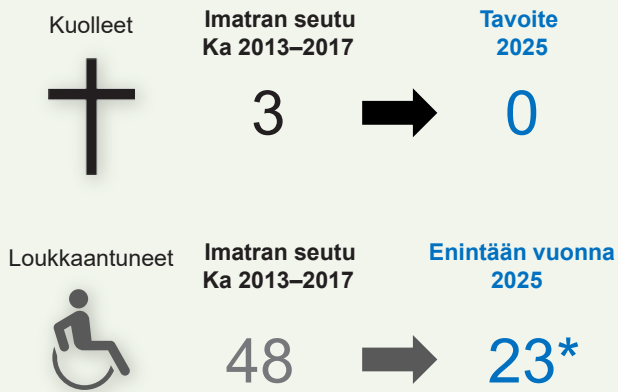
Lähde: Tieliikenteen onnettomuuskustannusten tarkistaminen, Trafi 2016 ja Valmixa 2006

Tavoitteet ja painopisteet

Imatran seudulle asetetun liikenneturvallisuusvision lähtökoh-
tana on valtakunnallinen visio, joka on kirjattu myös vuonna
2013 laadiittuun Kaakkois-Suomen ELY-keskuksen liikennetur-
vallisuussuunnitelmaan. Vision tueksi on asetettu määrällisiä
tavoitteita, jotka on johdettu valtakunnallisten liikenneturvalli-
suustavoitteiden pohjalta.

Imatran seudun visio ja tavoitteet

- Ehjänä perille – se on siusta ja miusta kii
- Kukaan ei kuole tai loukkaannu vakavasti liikenteessä
- Tavoite vähentää loukkaantuneiden määrää valtakunnallisen trendin mukaisesti kolmanneksella vuoteen 2025 mennessä



* Loukkaantuneiden tavoiteluku on määritetty vuosien 2016–2018 onnettomuuksien keskiarvon perusteella.

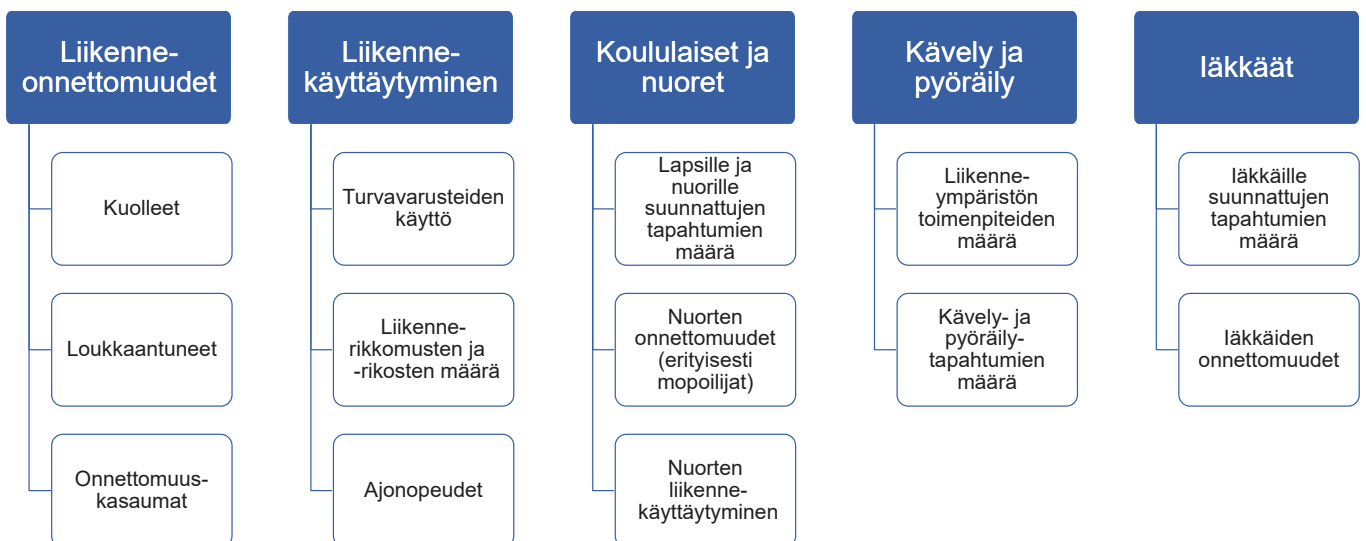


Vision ja määrällisten tavoitteiden saavuttamiseksi sekä toi-
mintaa ohjaamaan Imatran seudulle sovittiin painopistealueet
sekä seurantamittarit.

Painopisteet:

1. Koululaisten ja nuorten liikenneturvallisuus parantuu
2. Kävelyn ja pyöräilyn turvallisuus parantuu ja suosio kasvaa
3. Päätäjien liikenneturvallisuustietous lisääntyy ja päättäjät ovat vahvemmin mukana liikenneturvallisuustyössä
4. Ikääntyneiden turvallinen liikkuminen lisääntyy.

Liikenneturvallisuustilanteen ja liikenneturvallisuustyön seurantamittarit



Lähde:

Tilastokeskus

Liikenneturva, Poliisi

Liikenneturvallisuustyöryhmä,
Tilastokeskus, Poliisi

Liikenneturvallisuustyöryhmä

Liikenneturvallisuustyöryhmä,
Tilastokeskus

Liikenneturvallisuustyön organisointi

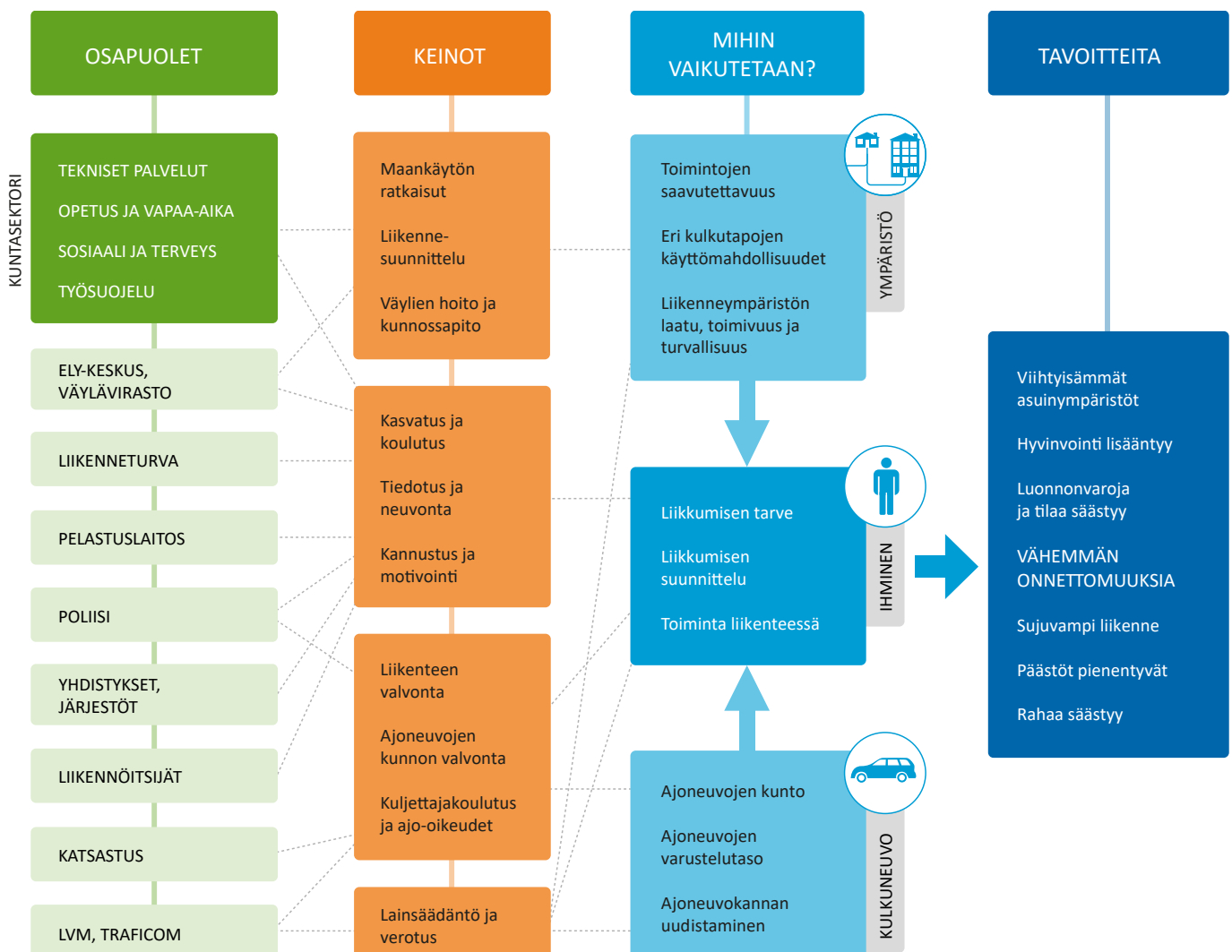
Liikenneturvallisuutta voidaan edistää kolmella tavalla: vaikuttamalla liikkujiin, liikenneympäristöön sekä liikkumisvälineisiin. Liikenneturvallisuuden parantaminen edellyttää laajaa keinovalikoimaa ja siten monien eri tahojen yhteistyötä. Samanlaisesti tarvitaan asenteisiin, tietoihin ja taitoihin, maankäyttöön, liikenneympäristöön ja liikkumisvälineisiin kohdistuvia toimia sekä liikenteen valvontaa. Liikenneturvallisuuden parantuminen edellyttää suunnitelmallista ja pitkäjänteistä työtä.

Ruokolahdella liikenneturvallisuustyön koordinoinnista ja seurannasta vastaa poikkihallinnollinen liikenneturvallisuustyöryhmä (työryhmän kokoonpano seuraavalla sivulla). Ryhmä kokoontuu kahdesti vuodessa. Tavoitteena on, että liikenneturvallisuustyöryhmässä käsitellään niin liikenneympäristöön, liikennekasvatukseen ja viestintään kuin valvontaankin liittyviä asioita ja toimenpiteitä. Tämän mahdollistaa eri tahojen kattava edustus työryhmässä.

Liikenneturvallisuustyöryhmässä tulee olla kaikki hallinnonalat edustettuina. Kunta on avainasemassa eri ikä- ja liikkujaryhmittä tavoittavassa liikenneturvallisuustyössä, joten jokaisen hallinnonalan tulee sitoutua ja tietää vastuunsa liikenneturvallisuustyössä. On myös varmistettava, että tieto kulkee hallintokunnissa johdosta aina ruohonjuuritasolle asti ja takaisin.

Imatran seudun kunnissa hyödynnetään niin sanottua liikenneturvallisuustoimijamallia, joka on ollut käytössä jo edellisen suunnitelmatyön valmistumisesta lähtien (v. 2010). Toimijan tehtävänä on tukea kuntia käytännön liikenneturvallisuustyön suunnittelussa ja toteutuksessa. Toimija huolehtii työn jatkuvuudesta, aktivoinnista ja seurannasta.

Liikenneturvallisuustyön osapuolia, työkaluja ja toiminnan tavoitteita



Liikennekasvatus ja viestintä

Liikkumisen turvallisuutta ja vastuullisuutta pyritään lisäämään vaikuttamalla liikkujiin liikennekasvatuksen ja viestinnän keinoin. Liikkujiille tulee antaa riittävät tiedot ja taidot selviytyä liikenteessä turvallisesti eri ikävaiheissa, kulkutavasta riippumatta. Liikennekasvatus ei ole pelkästään uuden opettamista, vaan ajankohtaisista liikenneturvallisuusaiheista tulee myös muistuttaa säännöllisesti sekä pitää niitä esillä viestinnän keinoin.

Kunnalla on merkittävä rooli liikennekasvatus- ja viestintätyössä, sillä se tavoittaa kaikki asukkaat yhdessä tai useammassa elämän vaiheessa. Lisäksi monet sidosryhmät ovat tärkeitä liikenneturvallisuustyön osapuolia.

Imatran seudun kunnille on koottu liikennekasvatuksen ja viestinnän työkalupakki, josta niin hallintokunnat kuin sidosryhmätkin voivat löytää omaan toimintaansa soveltuvia toimenpiteitä liikenneturvallisuuden edistämiseksi. Tällaisia toimenpiteitä ovat esimerkiksi koulutukset, tilaisuudet, tempaukset, toimintatapojen ja sääntöjen luominen, tiedotteet sekä erilaiset kilpailut ja muut kannusteet.

Parhaita liikenneturvallisuustyö on silloin, kun sitä tehdään osana arjen perustyötä. Liikenneturvallisuuden edistäminen ei useinkaan ole erillistä toimintaa, vaan se on tapa toimia. Liikenneturvallisuusasioiden esille nostaminen vaikkapa arjen kohtaamisissa ei vaadi suuria resursseja, mutta voi tuottaa suuria vaikutuksia.

Liikennekasvatuksen ja viestinnän ohella tarvitaan myös liikenteen valvontaa. Poliisi valvoo muun muassa ajonopeuksia, kuljettajien ajokuntoa sekä turvavarusteiden käyttöä. Lisäksi raskaan liikenteen ajoneuvojen ja kuljetustoiminnan sääntöjen noudattamisen valvonta on osa liikennevalvontaa.

Ruokolahden kunnan liikenneturvallisuustyöryhmä

- Jari Leppänen, tekninen
- Olli Syrjänen, tekninen
- Tiina Lonka-Tikkanen, neuvolat
- Sirpa Kupiainen, varhaiskasvatus
- Eija Markkanen, hyvinvointipalvelut
- Kari Stenberg, perusopetus
- Jaana Savolainen, nuoriso ja vapaa-aika
- Pirkko Behm, vanhusneuvosto
- Nuorisoneuvosto RUNNE
- Petri Leppänen, Etelä-Karjalan pelastuslaitos
- Johanna Kosunen, Kaakkois-Suomen poliisilaitos
- Tarja Korhonen, Liikenneturva
- Sonja Lehtonen, Kaakkois-Suomen ELY-keskus



Lotta Tiilikainen, Ruokolahden kirkonkylän koulu
Kaakkois-Suomen liikenneturvallisuustyöryhmän
"Turvallinen koulumatka" piirustuskilpailun 2. sija (2017)

Esimerkkejä liikennekasvatuksen ja viestinnän toimenpiteistä:

- Liikenneturvallisuusmateriaalit tarkistetaan ja tarvittaessa päivitetään kaikissa yksiköissä.
- Varhaiskasvatuksen henkilöstölle järjestetään liikenneturvallisuuskoulutus, jotta he voivat ottaa liikenneturvallisuusaiheita esiin arjen toiminnassa lasten ja huoltajien kanssa.
- Liikenneturvallisuuden edistäminen on näkyvä osa koulun toimintaa ja se on kirjattu koulun suunnitelmiin. Oppilaat käyttävät turvavarusteita, saatoliikennepaikka on turvallinen ja koko henkilöstö toimii turvallisuushakuisen liikennekäyttäytymisen esimerkkinä.
- Nuorisovaltuusto käsittelee liikenneturvallisuusasioita ja tuo terveisensä liikenneturvallisuustyöryhmään.
- 8. luokkalaisille järjestetään turvallisuusinfo eri tahojen yhteistyönä.
- Kunta vinkkaa aktiivisesti paikallismedioille liikenneturvallisuusaiheista.
- Ikäihmisille järjestetään liikenneturvallisuustilaisuus, jossa aiheina mm. ikäautoilun apuvälineet.

Liikenneympäristön parantaminen

Liikenneympäristön toimenpideohjelma laadittiin yhteistyössä ELY-keskuksen ja kunnan teknisten palvelujen kanssa. Lähtökohtana oli toimenpiteiltään ja kustannuksiltaan realistinen toimenpideohjelma, jossa keskityttiin ongelmallisimpien ja onnettomuusherkeimpien kohteiden parantamiseen. Suunnitelmassa pääpaino oli pienissä ja kustannustehokkaissa toimenpiteissä, joilla voidaan nopeasti vaikuttaa havaittuihin ongelmiin. Huomiota kiinnitettiin myös kestävien liikkumismuotojen turvallisuuden parantamiseen ajoneuvoliikenteen olosuhteita unohtamatta.

Liikenneympäristön toimenpiteiden suunnittelu pohjautui laajaan nykytila-analyysiin, joka sisälsi asukas- ja koululaiskyselyt, aloitetarkastelun, asiantuntijoiden kommentit sekä kattavan onnettomuusanalyysin. Liikenneympäristön toimenpideohjelmaa vietiin eteenpäin maastokäynneillä sekä liikenneympäristön suunnittelupalaverissa. Rajallisten rahallisten resurssien ohella suunnitelman seudulliset painopistealueet ohjasivat toimenpiteiden määrittelyä sekä priorisointia.

Liikenneympäristön toimenpiteet on raportoitu erillisinä kuntakohtaisina toimenpidelistoina ja -karttoina. Kullekin toimenpiteelle on määritetty kustannusarvio, kiireellisyysluokka ja

vastuutaho. Ruokolahdelle on esitetty yhteensä 20 parantamiskohdetta, ja niihin 33 yksittäistä toimenpidettä. Ruokolahden toimenpiteiden yhteenlaskettu kustannusarvio on 2,4 miljoonaa euroa, josta kunnan osuus on 1,5 miljoonaa euroa (67%). Kustannusarviot ovat suuntaa antavia ja osa toimenpiteistä vaatii jatkosuunnittelua, minkä vuoksi ne eivät näy yhteenlasketussa kustannusarviossa. Myös toimenpidelistoissa esitetyt kiireellisyysluokat ovat suuntaa antavia ja voivat muuttua esimerkiksi yleisen taloustilanteen tai hankkeen vaatiman erillisrahoituksen vuoksi.

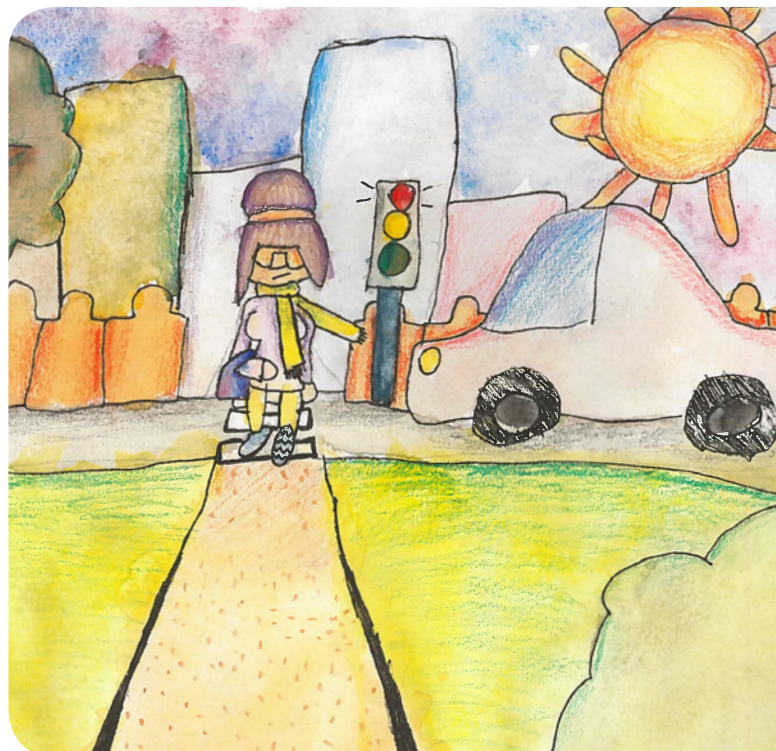
Maanteiden toimenpiteiden laskennallinen henkilövahinko-onnettomuuksien vähenemä koko Imatran seudulla on 0,3 onnettomuutta vuodessa. Ruokolahden maanteiden toimenpiteiden osuus vähenemästä on 0,093 onnettomuutta vuodessa. Katuverkon toimenpiteitä on puolet toimenpiteistä, mutta liikennemäärät ovat alhaisemmat katuverkolla. Nämä asiat huomioiden, katuverkon toimenpiteiden voidaan arvioida vähentävän onnettomuuksia noin 33% maanteiden toimenpiteiden vähenemästä. On kuitenkin muistettava, että liikenneympäristöön kohdistetut toimenpiteet eivät yksistään riitä asetettujen tavoitteiden saavuttamiseen, vaan tämä vaatii pitkäjänteistä ja kokonaisvaltaista liikenneturvallisuustyötä.

Kustannukset kiireellisyysluokittain

Ruokolahden kunta	Kiireellisyysluokka 1 2019-2020		Kiireellisyysluokka 2 2021-2024		Kiireellisyysluokka 3 2025 -->		YHTEENSÄ	
	€	kpl	€	kpl	€	kpl	€	kpl
ELY	15 250	12	35 000	1	786 000	4	836 250	17
Kunta	608 500	8	191 000	8	750 000	1	1 549 500	17
YHTEENSÄ	623 750	19	226 000	9	1 536 000	5	2 385 750	33

Keskeisiä toimenpide-ehdotuksia

- Karjalantien (vt 6) / Särkilahdentien (mt 4063) liittymän liikenneturvallisuuden parantaminen
- Koulukeskuksen liikennejärjestelyiden parantaminen
- Metsolantien / Mikontien liittymän muuttaminen kiertoliittymäksi
- Metsolantien / Multapakantien liittymän liikenneturvallisuuden parantaminen
- Ukonsalmentien (mt 4062) / Kappelitien liittymän tien ylityksen turvaaminen
- Mt 14879 Rasilantien parantamisen hankeselvitys
- Puntalantien (mt 14883) liikenneturvallisuuden parantaminen Kalliotien liittymän läheisyydessä



Ilona Luukinen, Ruokolahden kirkonkylän koulu
Kaakkois-Suomen liikenneturvallisuustyöryhmän
"Turvallinen tienylitys" piirustuskilpailun 2. sija (2018)

Jatkotoimenpiteet ja seuranta

Ruokolahden liikenneturvallisuustyöryhmällä kokouskäytännöt ja toimintatavat ovat jo olemassa, joten suunnitelman käytäntöön vieminen on askeleen lähempänä. Ensivaiheessa suunnitelman valmistuttua korostuu siitä tiedottaminen sekä eri tahojen sitouttaminen suunnitelman toteuttamiseen – yhteiseen liikenneturvallisuustyöhön.

Liikenneturvallisuutta edistetään sekä liikenneympäristöön kohdistuvilla että liikkujiin vaikuttavilla liikennekasvatuksen ja viestinnän toimilla. Tässä korostuu eri hallinnonalojen ja näiden koko henkilöstön rooli. Liikenneturvallisuutta edistetään sekä organisaation johdossa että päivittäistyötä tekevien arjessa – näiden kaikkien ollessa yhtä tärkeitä.

Suunnitelman toteutumisen kannalta seuranta on erittäin tärkeää. Seurannalla varmistetaan, että tehty työ on oikeasuuntaista ja toimenpiteet vaikuttavat odotetulla tavalla. Seurannasta vastaa kunnan liikenneturvallisuustyöryhmä yhteistyötahoineen (liikenneturvallisuustoimijan avustamana).

Liikenneturvallisuussuunnitelmassa esitetyt toimenpiteet vaativat resursseja – rahaa ja henkilötyötä. Suunnitelma tulee käsitellä ja tarpeen mukaan hyväksyttävä niillä tahoilla, joiden käsissä toiminnan resurssit ovat. Suunnitelman esittely kunnan päätöksentekoaikoina lisää päättäjien ymmärrystä liikenneturvallisuustyöstä ja -tilanteesta. Tällä voidaan lisätä päättäjien sitoutumista kotikunnan liikenneturvallisuuden edistämiseen.

Käytännön työn kannalta on tärkeää, että hallintokuntien johto tukee sekä kannustaa työntekijöitä liikenneturvallisuustyössä ja siten suunnitelman edistämiseksi. Tätä on pyritty edistämään kunnan johtoryhmälle pidetyllä liikenneturvallisuus-esittelyllä. Liikenneturvallisuus tulisi myös sisällyttää niihin suunnitelmiin ja asiakirjoihin, jotka ohjaavat käytännön työn sisältöä sekä toiminnan resursseja.

Jatkotoimenpiteet suunnitelman valmistuttua:

- Liikenneturvallisuussuunnitelman esittely sekä käsittely ja hyväksyttäminen kunnanvaltuustossa.
- Suunnitelmasta tiedottaminen
 - kaikilla hallinnonaloilla,
 - yrityksille sekä
 - asukkaille paikallismedioissa.
- Henkilöstön sitouttaminen suunnitelman toteuttamiseen kaikilla hallinnonaloilla.
- Suunnitelma-aineistojen koonti kunnan internet-sivuille.
- Liikenneturvallisuustavoitteiden linkittäminen kunnan muihin suunnitelmiin.
- Seurannan käynnistäminen ja liikenneympäristön seuranta-talaverin järjestäminen.

Lisätietoja:

Jari Leppänen, Ruokolahden kunta
Sonja Lehtonen, Kaakkois-Suomen ELY-keskus
Aleksi Krankka, Linea Konsultit Oy
Terhi Svenss, Ramboll Finland Oy

Aineistot ladattavissa:

<https://www.ely-keskus.fi/web/ely/kaakkois-suomi-kuntakohtainen-liikenneturvallisuus>

Kaakkois-Suomen elinkeino-, liikenne- ja ympäristökeskus
Salpausselänkatu 22
PL 1041, 45101 KOUVOLA
puh. 0295 029 000
www.ely-keskus.fi/web/ely/ely-kaakkois-suomi

www.ely-keskus.fi