

Ruokolahden kunta

Särkijärven aurinkovoimalan osayleiskaava



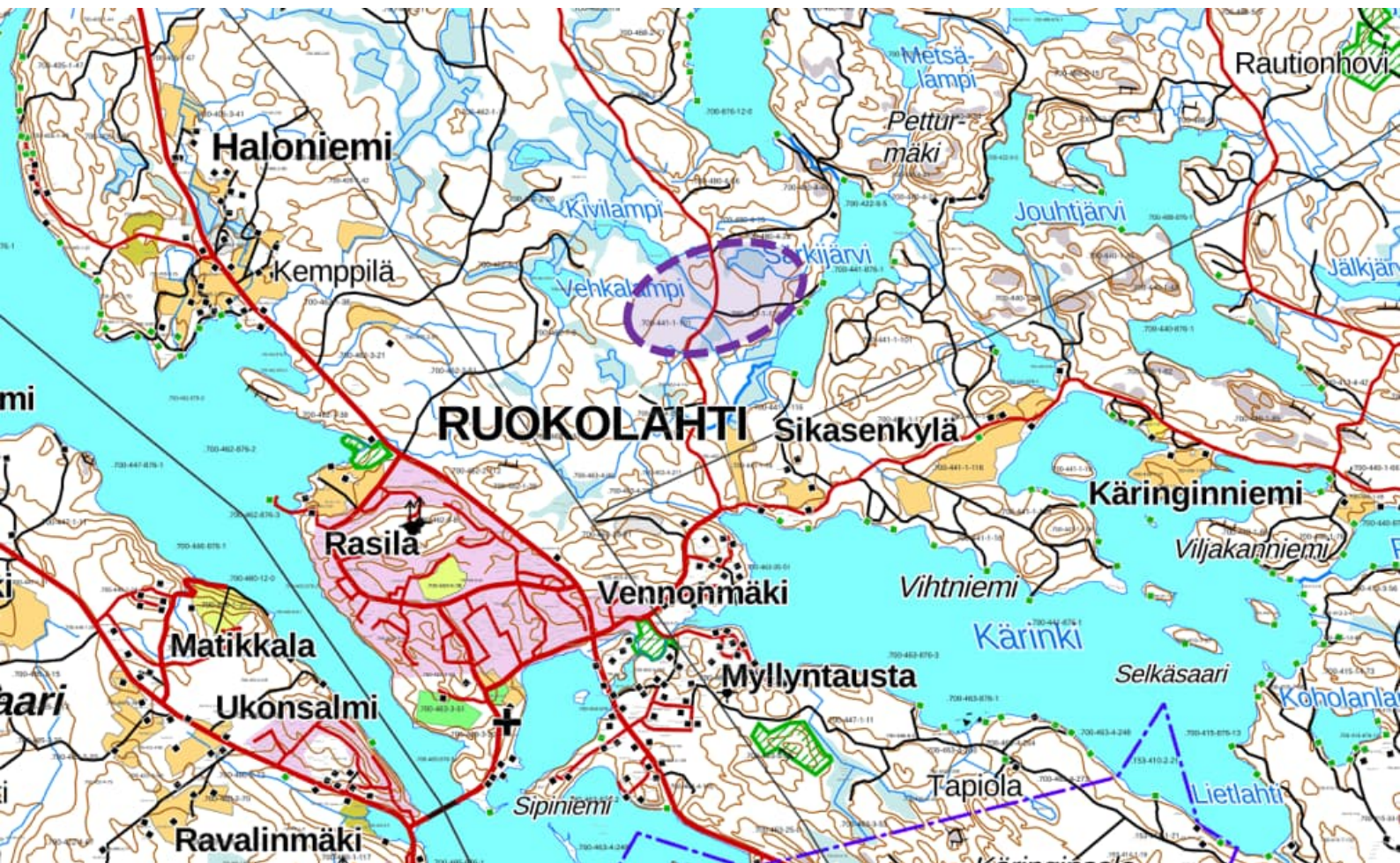
OSALLISTUMIS- JA ARVIOINTISUUNNITELMA (MRL 63 §)

26.10.2023
päiv. 10.6.2024

Maankäyttö- ja rakennuslain 63 §:n mukaan tulee kaavaa laadittaessa riittävän aikaisessa vaiheessa laatia kaavan tarkoitukseen ja merkitykseen nähden tarpeellinen suunnitelma osallistumis- ja vuorovaikutusmenettelyistä sekä kaavan vaikutusten arvioinnista.

Särkijärven osayleiskaavan osallistumis- ja arviointisuunnitelma (OAS) on nähtävillä Ruokolahden kunnan internet-sivuilla ja kunnantalolla koko osayleiskaavan laadinnan ajan. Osallistumis- ja arviointisuunnitelmaa tarkennetaan ja päivitetään suunnittelun edetessä.

Osallisten mahdolliset mielipiteet tästä osallistumis- ja arviointisuunnitelmasta pyydetään toimittamaan mahdollisimman aikaisessa vaiheessa. Mielipiteet pyydetään lähettämään Ruokolahden kuntaan kirjallisesti osoitteeseen Ruokolahden kunta, Virastotie 3, 56100 Ruokolahti tai sähköpostitse osoitteeseen kirjaamo@ruokolahti.fi.



Sisällysluettelo

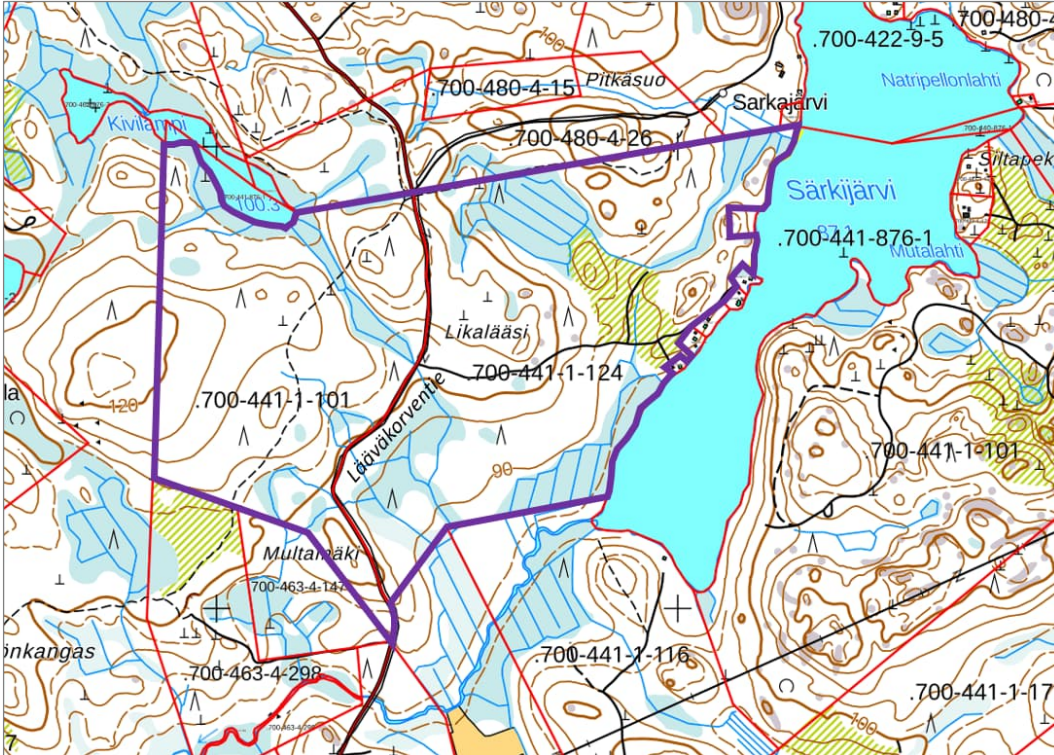
1	SUUNNITTELUKOHDE.....	3
2	SUUNNITTELUN TARVE JA TAVOITTEET.....	3
3	SUUNNITTELUN LÄHTÖKOHDAT	4
3.1	Suunnittelualan nykytila.....	4
3.1.1	Maisema	5
3.1.2	Virkistys	6
3.1.3	Asuminen.....	6
3.1.4	Muinaismuistot	7
3.2	Suunnittelutilanne	7
3.2.1	Valtakunnalliset alueidenkäyttötavoitteet.....	7
3.2.2	Maakuntakaava	7
3.2.3	Yleiskaava.....	8
3.2.4	Asemakaava	9
3.2.5	Rakennuskiellot	9
3.2.6	Rakennusjärjestys.....	9
4	SUUNNITTELUALUETTA KOSKEVAT SELVITYKSET.....	10
5	OSAYLEISKAAVAN VAIKUTUSTEN ARVIOIMINEN.....	10
6	OSALLISET	10
7	SUUNNITTELUPROSESSI, AIKATAULU, OSALLISTUMINEN JA VUOROVAIKUTUS.....	11
8	YHTEYSTIEDOT.....	12



1 SUUNNITTELUKOHDE

Särkijärven aurinkovoimalan osayleiskaava-alue sijoittuu n. 4,0 km päähän Ruokolahden kuntakeskuksesta koilliseen Lääväkorventien molemmin puolin. Suunnittelualue rajoittuu osittain Särkijärveen. Suunnittelualue muodostuu Tornator Oyj:n omistuksessa olevasta kiinteistöstä 700-441-1-101 ja yksityisen omistuksessa olevasta kiinteistöstä 700-441-1-124. Suunnittelualueen koko on yhteensä n. 88,4 ha.

Suunnittelualueen liittämistä 110 kV kantaverkkoon käydään tarvittavat neuvottelut Fingrid Oyj:n kanssa.



Kartta 1. Suunnittelualueen rajaus maastokartalla. (Kartta: MML)

2 SUUNNITTELUN TARVE JA TAVOITTEET

Aloitteen aurinkovoimalaa varten laadittavasta osayleiskaavasta on tehnyt Ruokolahden kunnalle Ruokolahden Aurinkovoima Oy. Aurinkovoimalan lupamenettelyä ja toteuttamista varten tarvitaan oikeusvaikutteinen osayleiskaava. Osayleiskaavan laadinnan yhteydessä muutetaan suunnittelualueella osittain voimassa olevaa Ruokolahden sisävesistön rantayleiskaavaa aurinkovoimalan osayleiskaavan sisältyvien maa- ja metsätalousalueiden osalta. Ruokolahden Aurinkovoima Oy:n tavoitteena on toteuttaa osayleiskaava-alueelle tuotoltaan maksimissaan 60 MW aurinkovoimala. Ruokolahden kunta on päättänyt käynnistää osayleiskaavoituksen laatimisen sekä Ruokolahden sisävesistön rantayleiskaavan muuttamisen kokouksessaan 5.9.2023 (§ 191).

Uusiutuvan energian tuotantoa pyritään sekä EU:n energia- ja ilmastostrategian että hallitusohjelman tavoitteiden mukaisesti lisäämään nykyisestä. EU on sitoutunut vähentämään kasvihuonekaasupäästöjä vähintään 55 prosenttia vuoteen 2030 mennessä vuoden 1990 tasosta. Aurinkovoimalan rakentaminen Ruokolahdelle noudattaa EU:n asettamia tavoitteita fossiilisen energian korvaamisesta uusiutuville energialähteillä. Aurinkovoimalan toteuttaminen tukee myös kotimaiselle energiantuotannolle ja energiantuotannon omavaraisuudelle asetettuja tavoitteita.

Ruokolahden kunta on yksi ilmastonmuutoksen hillinnän edelläkävijöiden muodostaman Hinku-verkoston kunnista. Hinku-kunnat ovat sitoutuneet tavoittelemaan 80 prosentin päästövähennystä vuoteen 2030 mennessä vuoden 2007 tasosta. Kunnat pyrkivät vähentämään ilmastopäästöjään mm. lisäämällä uusiutuvan

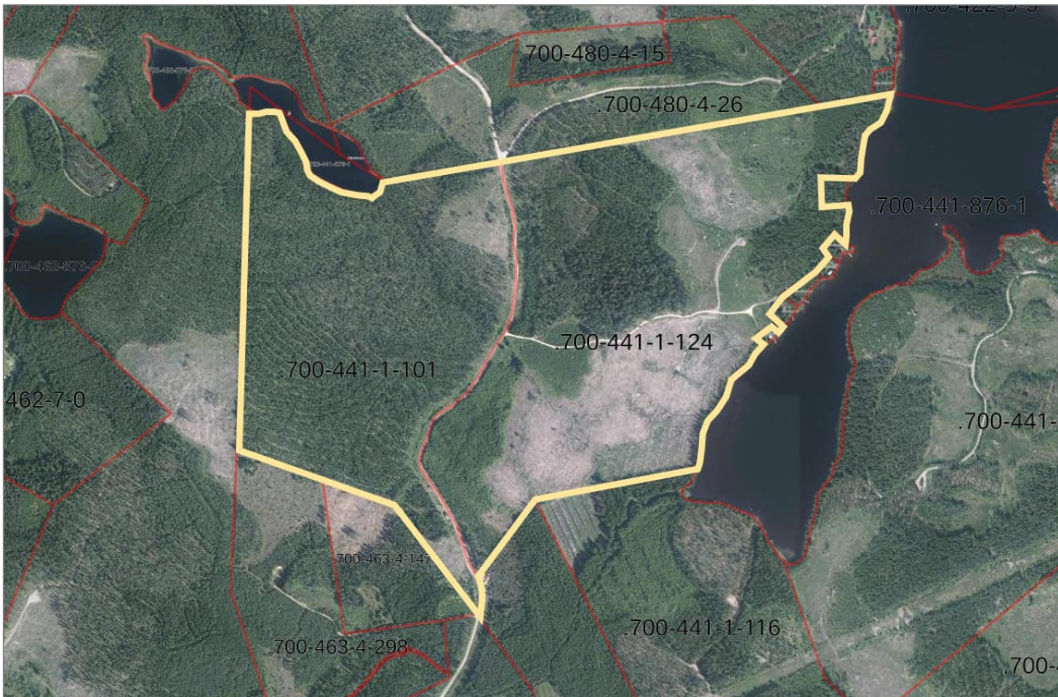
energian käyttöä ja parantamalla energiatehokkuutta. Ruokolahden kunta on saanut syksyllä 2023 Ympäristöministeriöltä täyden avustuksen kunnan ilmastosuunnitelman tekemiseen. Kunnan ilmastosuunnitelmaan sisältyvät kuntakohtaiset tavoitteet ja toimet, esimerkiksi päästövähennystavoite sekä toimet kasvihuonekaasupäästöjen vähentämiseksi. Ilmastosuunnitelman toteutumista seurataan, ja se otetaan huomioon kuntastrategiassa ja kunnan toimintakertomuksessa. Särkijärven aurinkovoimalan toteutuminen osayleiskaavoitettavalle alueelle tulee omalta osaltaan tukemaan kunnan ilmastosuunnitelmassa esitettäviä tavoitteita.

Ruokolahden Aurinkovoima Oy:n sekä kunnan tavoitteena on laatia osayleiskaava siten, että siinä otetaan huomioon luonnonympäristön ja maiseman erityispiirteet. Osayleiskaavan vaikutuksia arvioidaan koko suunnitteluprosessin ajan.

3 SUUNNITTELUN LÄHTÖKOHDAT

3.1 Suunnittelualueen nykytila

Suunnittelualue sijaitsee tiestöä pitkin kuljettuna n. 4,0 km päässä Ruokolahden kuntakeskuksesta. Linnuntietä alueelle on kuntakeskuksesta matkaa n. 2,5 km. Alueelle saavutaan Puumalantieltä (kantatie 62) haarautuvaa Käringintietä (yhdystie 4061) ja edelleen Käringintieltä haarautuvaa Lääväkorventietä pitkin.



Kuva 1. Suunnittelualueen rajausta ilmakuvalla. (Ilmakuva: MML)

3.1.1 Luonnonympäristö

Suunnittelualue muodostuu kokonaisuudessaan mäntypuuvaltaisesta talousmetsästä ja hakkuuaukioista. Alueelle sijoittuu erikokoisia ja puustoltaan eri ikäisiä metsäkuvioita. Alueella vaihtelevat täysikasvuisen puuston metsäkuviot, 1-10 vuoden ikäiset mäntytaimikot sekä laajat päätehakkuuaukeat. Suunnittelualueen kosteimmat ja alavimmat alueet on ojitettu. Ojitetuilta alueilta johtaa purkuojat Särkijärveen ja Saimaan Hovinlahteen laskevaan Lanaojaan.

Suunnittelualueella ei ole tavattu metsänhoitosuunnitelmien laatimisen yhteydessä metsälain 10 § mukaisia elinympäristöjä. Alueella tai sen läheisyydessä ei ole luonnonsuojelualueita tai -kohteita.

Suunnittelualueelle laaditaan luontoselvitys. Osalle suunnittelualueutta on jo laadittu luontoselvityksiä keväällä/kesällä/syksyllä 2023. Luontoselvitystyötä jatketaan keväällä/alkukesästä 2024.

3.1.2 Maisema

Lääväkorventieltä katsottuna suunnittelualueella ei ole erityisiä maisema-arvoja. Maisemassa erottuvat täysikasvuisen puuston lisäksi mäntytaimikot ja kauempana laajat hakkuuaukeat. Suunnittelualueelle on Lääväkorventien lisäksi näkymät myös Särkijärveltä ja Särkijärven vastapäiseltä rannalta. Lääsinpolun eteläpuolinen hakkuuaukea pilkottaa järvelle. Rantaan on hakkuuaukion kohdalle jätetty suojapuustovyöhyke. Lääsinpolun pohjoispuolella loma-asuntotonttien taustalla on metsäinen pitkänomainen järven suuntainen kumpare, joka nousee korkeimmillaan n. 100 mmp ja joka peittää osin näkymiä järveltä taimikko- ja hakkuualueille. Kumpare tullaan jättämään näkösuojaksi Särkijärven länsirannan loma-asuntotonttien ja voimala-alueen väliin.



Kuva 2. Kiinteistön 700-441-1-124 aluetta pohjoisesta. Vasemmalla Särkijärvi. Keskellä Särkijärven rannan loma-asunnoille vievä Lääsinpolku. (Valokuva: ©Ruokolahden Aurinkovoima Oy)



Kuva 3. Kiinteistön 700-441-1-101 aluetta kaakosta. Vasemmalla Kivilampi, oikeassa yläkulmassa Lääväkorventie. (Valokuva: ©Ruokolahden Aurinkovoima Oy)



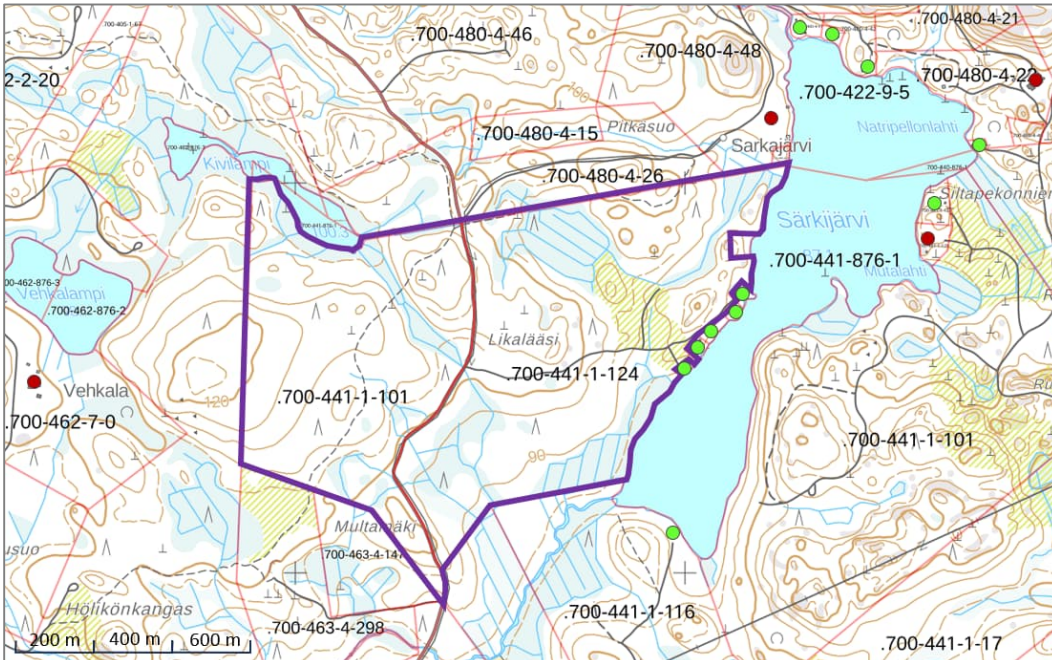
Kuva 4. Suunnittelualueita Särkijärveltä päin kuvattuna. Oikealla suunnittelualueen kohdalla oleva eteläisin loma-asunto ja sen takana näkösuojaksi jätettävä metsäinen kumpare. (©Ruokolahden Aurinkovoima Oy)

3.1.3 Virkistys

Suunnittelualueen kiinteistön 700-441-1-101 halki kulkee maakuntakaavaan merkitty ulkoilureitti, joka on osa rajat ylittävää Euroopan retkeily/kaukovaellusreittiä E-10 sekä myös kuntarajat ylittävää maakunnallista retkeily-/ulkoilureittiä. Talvisin reitti on osa kansanhihtolatua.

Muutoin suunnittelualueen talousmetsillä ei ole ollut erityistä virkistyskäyttöä. Suoritetut aukkohakkuut vaikeuttavat maastossa liikkumista.

3.1.4 Asuminen



Kartta 2. Suunnittelualueen lähistöllä sijaitsevat vakituiset asunnot (punainen ympyrä) ja loma-asunnot (vihreä ympyrä). (Kartta: MML)

Särkijärven rannalla on sekä loma- että vakituista asumista. Viisi loma-asuntotonttia rajautuu suunnittelualueeseen. Yksi suunnittelualueeseen rajoittuva Ruokolahden sisävesien rantayleiskaavaan osoitettu loma-asunnon rakennuspaikka on vielä rakentumatta. Lähin vakituinen asunto on suunnittelualueen pohjoispuolella n. 200 m päässä alueelta. Vastapäätä suunnittelualueita Särkijärven rannassa, n. 450 - 550 m

etäisyydellä suunnittelualueesta on yksi vakituinen asunto ja yksi loma-asunto. Muutoin suunnittelualueella vastapäätä ei ole asutusta Särkijärven ranta-alueella. Särkijärven pohjois- ja koillisrannoille sijoittuu neljä loma-asuntoa. Särkijärven etelärannalla on yksi loma-asunto.

Lähin tiivis vakituinen asutus sijaitsee n. 1,5 km päässä suunnittelualueelta Sikasenkylällä Kärinki -järven rannalla. Sikasenkylän vakituista asuinrakennuksista tai niiden pihapiireistä ei ole suoraa näköyhteyttä suunnittelualueelle.

3.1.5 Muinaisjäänköhteet

Suunnittelualueella ei ole Museoviraston muinaisjäänkörekisteriin merkittyjä kiinteitä muinaisjäänköksiä. Lähimmät muinaisjäänkörekisteriin merkityt kohteet sijaitsevat n. 1 km päässä suunnittelualueelta Vennonmäessä Käringin rannalla.

Suunnittelualue on kuitenkin historiallisen ajan resurssialuetta. Suunnittelualueen läheisyydessä sijaitsevalta Multamäeltä on löytynyt toisen maailmansodan aikaisia taisteluhautoja (arkeologi Esa Hertell, Etelä-Karjalan museo).

3.2 Suunnittelutilanne

3.2.1 Valtakunnalliset alueidenkäyttötavoitteet

Valtakunnalliset alueidenkäyttötavoitteet ovat osa maankäyttö- ja rakennuslain mukaista suunnittelu-järjestelmää. Valtioneuvosto päätti uudistetuista valtakunnallisista alueidenkäyttötavoitteista 14.12.2017 ja ne astuivat voimaan 1.4.2018. Tässä osayleiskaavatyössä korostuvat erityisesti seuraavat tavoitteet:

- Varaudutaan uusiutuvan energiantuotannon ja sen edellyttämien logististen ratkaisujen tarpeisiin.
- Varaudutaan uusiutuvan energiatuotannon ja käytön merkittävään lisäämiseen.
- Luodaan edellytykset vähähiiliselä ja resurssitehokkaalle yhdyskuntakehitykselle, joka tukeutuu ensisijaisesti olemassa olevaan rakenteeseen.
- Edistetään luonnon monimuotoisuuden kannalta arvokkaiden alueiden ja ekologisten yhteyksien säilymistä.

Yhteysverkostojen ja energiahuollon kannalta oleellista on valtakunnallisten tarpeiden turvaaminen siten, että edistetään toimivaa aluerakennetta ja kansainvälistä kilpailukykyä. Luotettava ja mahdollisimman häiriötön energiansaanti on elinkeinoelämän toimintaedellytysten ja kansalaisten arjen sujuvuuden kannalta ensiarvoisen tärkeää.

3.2.2 Maakuntakaava

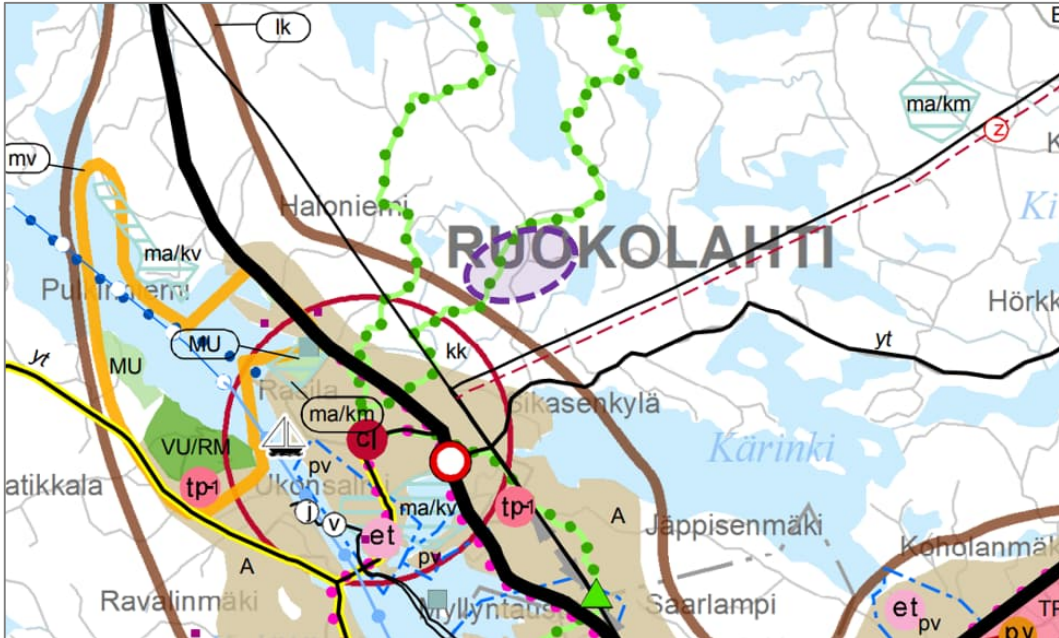
Maakuntakaava on maankäyttö- ja rakennuslain mukainen yleispiirteinen suunnitelma maakunnan alueiden käytöstä. Siinä esitetään maakunnan yhdyskuntarakenteen ja alueidenkäytön perusratkaisut sekä maakunnan tavoiteltu kehitys noin vuoteen 2025. Maakuntakaava myös välittää valtakunnalliset alueidenkäyttötavoitteet kaavoitukseen. Etelä-Karjalan maakuntakaava on hyväksytty maakuntavaltuustossa 9.6.2010 ja vahvistettu ympäristöministeriössä 21.12.2011.

Etelä-Karjalan 1. vaihemaakuntakaavan on hyväksynyt Etelä-Karjalan liiton maakuntavaltuusto 24.2.2014. Ympäristöministeriö vahvisti vaihemaakuntakaavan 19.10.2015. Vaihemaakuntakaavassa tarkastellaan kaupan palveluja ja niiden kehittämismahdollisuuksia sekä mitoitusta maakunnassa. Myös matkailupalvelujen ja elinkeinojen sekä liikennejärjestelmän kehittäminen ovat kaavan teemoina. Vaihekaavan ratkaisut korvaavat Etelä-Karjalan vahvistetun kokonaismaakuntakaavan aluevarauksia.

Etelä-Karjalan maakuntavaltuusto on hyväksynyt kokouksessaan 13.12.2021 (39 §) Etelä-Karjalan 2. vaihemaakuntakaavan. Tavoitteena 2. vaihemaakuntakaavassa on useaa kuntaa koskevan jätevedenpuhdistamon toteuttamismahdollisuuksien varmistaminen Lappeenrannan alueella. Etelä-Karjalan 2. vaihemaakuntakaava on saanut lainvoiman 6.9.2023.

Etelä-Karjalan maakuntahallitus päätti kokouksessaan 29.4.2019 maakuntakaavan päivitystyön aloittamisesta. Kaavasta käytetään nimitystä Etelä-Karjalan maakuntakaava 2040. Kaava tarkastelee maakunnan kehitystä vuoteen 2040 asti. Maakuntakaava 2040 on valmisteluvaiheessa.

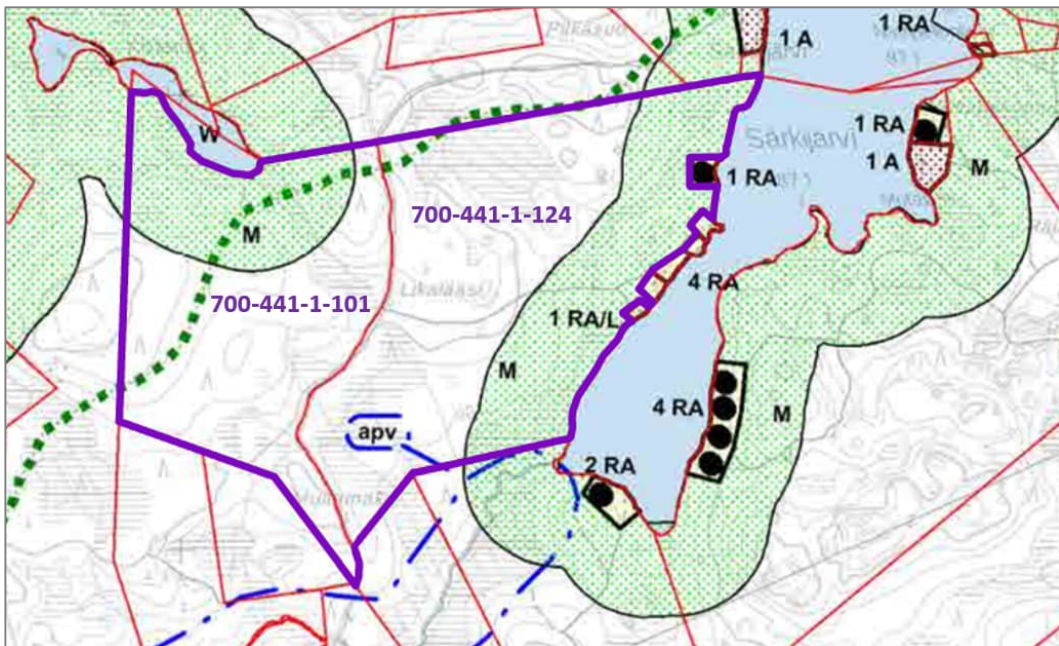
Suunnittelualueelle ei ole aluevarauksia Etelä-Karjalan maakuntakaavassa tai vaihemaakuntakaavoissa. Suunnittelualueen länsiosaan on maakuntakaavaan osoitettu **retkeilyreitti (vihreä palloviiva)**, joka on osa Euroopan maiden rajat ylittävää Euroopan retkeily/kaukovaellusreittiä E-10 sekä osa maakunnallista kuntarajat ylittävää retkeilyreittiä.



Kartta 3. Ote Etelä-Karjalan maakuntakaavojen yhdistelmästä. Suunnittelualueen rajausta violetilla katkoviivalla. (Lähde: Etelä-Karjalan Liitto)

3.2.3 Yleiskaava

Suunnittelualueella on osittain voimassa Ruokolahden sisävesien rantayleiskaava, joka on hyväksytty kunnanvaltuustossa 28.1.2008 (§ 11).



Kartta 4. Ote Ruokolahden sisävesistön rantayleiskaavasta. Suunnittelualueen rajausta violetilla. (Lähde: Ruokolahden kunta)

RA**LOMA-ASUNTOALUE**

ULKOILUREITTI

2 RA

Luku RA-merkinnän edessä osoittaa rakennuspaikkojen enimmäismäärän. Yleiskaavalla suunnitellut uudet rakennuspaikat on merkitty mustalla pisteellä (•).

Uuden rakennuspaikan vähimmäiskoko on rakennusjärjestyksen mukaisesti 3 000 m² ja rantaviivan vähimmäispituus 60 m.

Kullekin vähintään 2 000 m² suuruiselle rakennuspaikalle saa rakentaa:

- Yhden loma-asunnon.
- Saunan, jonka kerrosala on enintään 25 k-m².
- Vierasmajan, jonka kerrosala on enintään 25 k-m².
- Muita talousrakennuksia.

Rakennusten yhteenlaskettu kerrosala saa kuitenkin olla enintään 200 kerros-m² ja lukumäärä enintään neljä.

Kullekin alle 2 000 m² suuruiselle rakennuspaikalle saa rakentaa:

- Yhden loma-asunnon, jonka kerrosala on enintään 60 k-m².
- Saunan, jonka kerrosala on enintään 25 k-m².
- Muita talousrakennuksia.

Rakennusten yhteenlaskettu kerrosala saa kuitenkin olla enintään 5 % rakennuspaikan pinta-alasta ja lukumäärä enintään neljä.

Rakennuspaikan rakennusoikeutta koskevien määräysten estämättä saadaan olemassa olevaa rakennusta peruskorjata ja tuhoutunut rakennus korvata vastaavalla uudella rakennuksella.

/L

Rakennuspaikka ei täytä rakennusjärjestyksen vaatimuksia rakennuspaikan koon suhteen. Rakennusluvan hakeminen uudisrakentamiselle edellyttää lisäämään ostoa.

M**MAA- JA METSÄTALOUSVALTAINEN ALUE**

Alue on tarkoitettu maa- ja metsätalouden harjoittamiseen.

MRL 72 §:n nojalla määrätään, että alueella on 200 metrin syvyisellä keskivedenkorkeuden mukaisella rantavyöhykkeellä rantarakentamiseksi katsottava rakentaminen kielletty.

MRL 41 ja 43 1/2:n nojalla määrätään, että avoimilla peltoalueilla on muu kuin maa- ja metsätaloutta varten tarpeellinen rakentaminen kielletty.

Sisävesien rantayleiskaavassa on Särkijärven rantaan suunnittelualueen kohdalle osoitettu yhteensä 5 yksittäisen loma-asunnon rakennuspaikkaa (RA), joista 4 RA on jo rakennettu ja 1 RA on rakentumaton. Vastapäätä suunnittelualueita Särkijärven itärannalle on osoitettu 4 uutta loma-asunnon rakennuspaikkaa ja etelärannalle yksi uusi loma-asunnon rakennuspaikka. N. 200 m syvyiset rantavyöhykkeet on osoitettu maa- ja metsätalousvaltaiseksi alueeksi, jolla rakentaminen on kielletty. Suunnittelualueen luoteisosaan on osoitettu kulkeväksi ulkoilureitti, joka on osa rajat ylittävää Euroopan retkeily/kaukovaellusreittiä E-10 sekä myös kuntarajat ylittävää maakunnallista retkeily-/ulkoilureittiä.

Ruokolahden sisävesien rantayleiskaavaa tullaan muuttamaan osayleiskaavatyön yhteydessä maa- ja metsätalousalueen (M) osalta. Loma-asuntoalueet jäävät muutettavan rantayleiskaavan ja laadittavan osayleiskaavan ulkopuolelle.

3.2.4 Asemakaava

Suunnittelualueella ei ole asemakaavaa.

3.2.5 Rakennuskiellot

Suunnittelualue ei ole rakennuskiellossa.

3.2.6 Rakennusjärjestys

Ruokolahden kunnan rakennusjärjestys on hyväksytty kunnanvaltuustossa 11.12.2017 (§ 46) ja se on tullut voimaan 1.2.2018.

4 OSAYLEISKAAVAN SELVITYKSET

Osayleiskaavatyössä käytetään mahdollisimman paljon hyväksi jo laadittuja selvityksiä, mm. maakuntakaavojen selvityksiä ja tausta-aineistoja.

Osalle suunnittelualuetta on laadittu **luontoselvitys** keväällä/kesällä/syksyllä 2023. Luontoselvitystä täydennetään keväällä/alkukesästä 2024. Suunnittelualueelle tullaan laatimaan **arkeologinen selvitys** touko – kesäkuussa 2024.

5 OSAYLEISKAAVAN VAIKUTUSTEN ARVIOIMINEN

Osayleiskaavan laadinnan yhteydessä selvitetään kaavan toteuttamisen vaikutukset maankäyttö- ja rakennuslain sekä -asetuksen edellyttämällä tavalla (MRL 9 §, MRA 1 §). Kaavaa laadittaessa selvitetään suunnitelman toteuttamisen vaikutukset luonnonympäristöön ja maisemaan, vesistöihin ja pintavesiin, maaperään, liikenteeseen sekä ilmastoon. Em. vaikutusten arvioinnit tehdään osana kaavaselostusta.

6 OSALLISET

Osallisia ovat alueen maanomistajat sekä ne, joiden asumiseen, työntekoon tai muihin oloihin laadittava kaava saattaa huomattavasti vaikuttaa. Lisäksi osallisia ovat ne viranomaiset ja yhteisöt, joiden toimialaa suunnittelussa käsitellään. Osallisilla on oikeus ottaa osaa kaavan valmisteluun, arvioida sen vaikutuksia ja lausua kaavasta mielipiteensä (MRL 62 §, MRA 30 §). Osallisia ovat:

1. Viranomaiset

- Etelä-Karjalan liitto
- Kaakkois-Suomen ELY-keskus
- Etelä-Karjalan museo
- Etelä-Karjalan pelastuslaitos
- Imatran seudun ympäristötoimi
- MHY Etelä-Karjala
- MTK Vuoksi
- Kalatalousviranomainen, Varsinais-Suomen ELY-keskus

2. Ruokolahden kunta

- eri hallintokunnat

4. Maanomistajat, vuokralaiset ja naapurit

5. Alueen asukkaat, yrittäjät ja yhdistykset

- Etelä-Karjalan luonnonsuojelupiiri
- Etelä-Karjalan Lintutieteellinen Yhdistys ry
- Ruokolahden ja Imatran riistanhoitoyhdistys

6. Sähköyhtiöt ja puhelinyhtiöt

- Imatran Seudun Sähkö Oy
- Fingrid Oyj
- Telia Oyj, DNA Oyj

Edellä mainittujen lisäksi osallisia ovat kaikki tarpeelliset asukkaat, yritykset, yhdistykset ja yhteisöt.

7 SUUNNITTELUPROSESSI, AIKATAULU, OSALLISTUMINEN JA VUOROVAIKUTUS

- **Kunnanhallituksen päätös osayleiskaavan laatimisen aloittamisesta 5.9.2023 § 191**
- Aloitusvaiheen viranomaisneuvottelu 16.10.2023
- vireilletulokuulutus 10.11.2023

- **OSALLISTUMIS- JA ARVIINTISUUNNITELMA (OAS)** nähtäville 13.11.2023
- kunnanhallituksen päätös OAS:n nähtäville asettamisesta 7.11.2023 § 258
- tiedottaminen nähtävilläolosta kunnan internet-sivuilla ja Uutisvuoksi – sanomalehdessä 10.11.2023
- **yleisötilaisuus** osayleiskaavan laatimisesta ja voimalahankkeesta 28.11.2023
- osallisilla oli mahdollisuus antaa mielipiteensä kirjallisesti OAS:sta 13.12.2023 mennessä
- OAS toimitettiin viranomaisille lausuntojen antamista varten
- OAS:sta saadun palautteen käsittely ja vastineet palautteeseen

- **Luontoselvitys**, osa suunnittelualueesta inventoitu touko – lokakuussa 2023
- **Luontoselvityksen täydentäminen**, maalis – kesäkuu 2024
- **Arkeologinen selvitys**, toukokuu 2024

- **OSAYLEISKAVALUONNOS**, nähtävillä 30 vrk kesä - elokuu 2024
 - kunnanhallituksen päätös osayleiskaavaluonnoksen nähtäville asettamisesta 17.6.2024
 - tiedottaminen osayleiskaavaluonnoksen nähtävilläolosta kunnan internet-sivuilla ja Uutisvuoksi -sanomalehdessä
 - **yleisötilaisuus**, osayleiskaavaluonnoksen esittely, elokuu 2024
 - osallisilla on mahdollisuus antaa mielipiteensä kirjallisesti osayleiskaavaluonnoksesta
 - lausuntopyynnöt viranomaisilta
 - osayleiskaavaluonnoksesta saadun palautteen käsittely ja kunnan vastineet palautteeseen
 - luonnosvaiheen viranomaistyöpalaveri

- **OSAYLEISKAVAEHDOTUS** nähtävillä 30 vrk, loka - marraskuu 2024
 - kunnanhallituksen päätös osayleiskaavaehdotuksen nähtäville asettamisesta
 - tiedottaminen osayleiskaavaehdotuksen nähtävilläolosta kunnan internet-sivuilla ja Uutisvuoksi -sanomalehdessä
 - **yleisötilaisuus**, osayleiskaavaehdotuksen esittely
 - osallisilla on mahdollisuus antaa kirjallinen muistutus osayleiskaavaehdotuksesta
 - lausuntopyynnöt viranomaisilta
 - osayleiskaavaehdotuksesta saadun palautteen käsittely ja kunnan vastineet palautteeseen
 - ehdotusvaiheen viranomaisneuvottelu
 - osayleiskaavaehdotuksen viimeistely

- Kunnanhallituksen käsittely
- Osayleiskaavan **hyväksyminen** kunnanvaltuustossa, lokakuu 2024

Kaavan hyväksymistä koskeva päätös (kunnanvaltuuston pöytäkirja) on nähtävillä 30 vrk ajan. Kaavan hyväksymistä koskevaan päätökseen voi hakea muutosta valittamalla Itä-Suomen hallinto-oikeuteen osoitteella Itä-Suomen hallinto-oikeus, PL 1744, 70101 Kuopio. Valitus hallinto-oikeuteen tulee tehdä 30 + 7 vrk kuluttua hyväksymispäätöksestä. Mikäli kaavan hyväksymistä koskevasta päätöksestä ei ole tehty valituksia, saa kaava lainvoiman valitusajan kuluttua.

8 YHTEYSTIEDOT

Ruokolahden kunta

Virastotie 3, 56100 Ruokolahti
kirjaamo@ruokolahti.fi

Jari Leppänen
teknisten palvelujen toimialajohtaja
puh. 044 449 1255
jari.leppanen@ruokolahti.fi

Jukka-Pekka Bergman
kunnanjohtaja
puh. 044 449 1201
jukka-pekka.bergman@ruokolahti.fi

Kaavan laatija:

Yhdyskuntasuunnittelu Kaija Maunula
Valtakatu 23 A, 53600 Lappeenranta

Kaija Maunula
arkkitehti SAFA YKS 524
puh. 040 663 4366
kaija.maunula@gmail.com

Hankekehitys:

Ruokolahden Aurinkovoima Oy
Lönnotinkatu 5, 00120 Helsinki

Sonja Vuorsalo
vanhempi kehityspäällikkö
puh. 041 314 1486
sonja.vuorsalo@elements.green