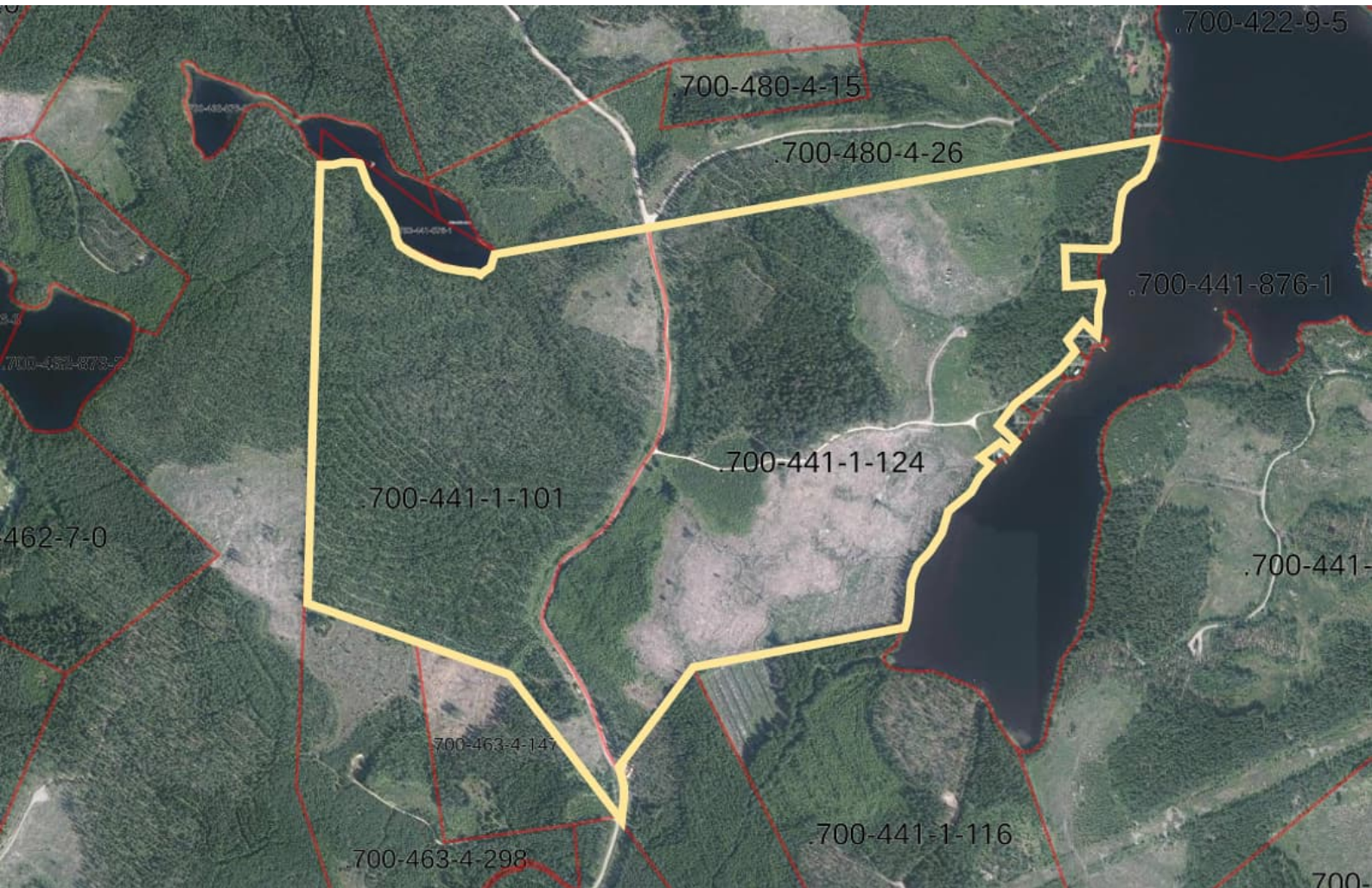


Ruokolahden kunta
SÄRKIJÄRVEN AURINKOVOIMALAN OSAYLEISKAAVA

OSAYLEISKAAVASTA SAATU PALAUTE JA VASTINEET

10.6.2024



Kunnanhallituksen päätös osayleiskaavan laatimisen aloittamisesta 5.9.2023 § 191
Vireilletulo 10.11.2023
Osallistumis- ja arviointisuunnitelma nähtäville 13.11.2023
Kunnanhallitus 17.6.2024
Osayleiskaavaaluonnos nähtävillä
Kunnanhallitus
Osayleiskaavaehdotus nähtävillä
Kunnanhallitus
Kunnanvaltuusto hyväksynyt
Kaava lainvoimainen



Sisällysluettelo

1	OSALLISTUMIS- JA ARVIOINTISUUNNITELMASTA SAATU PALAUTE JA VASTINEET	3
2	OSAYLEISKAVALUONNOKSESTA SAATU PALAUTE JA VASTINEET	8
3	OSAYLEISKAVAEHDOTUKSESTA SAATU PALAUTE JA VASTINEET.....	8
4	OSAYLEISKAAVAN HYVÄKSYMINEN.....	8

1 OSALLISTUMIS- JA ARVIOINTISUUNNITELMASTA SAATU PALAUTE JA VASTINEET

Särkijärven aurinkovoimalan osayleiskaava kuulutettiin vireille 10.11.2023. Osallistumis- ja arviointisuunnitelma (OAS) asetettiin yleisesti nähtäville 13.11.2023 koko kaavaprosessin ajaksi. Osallisten mielipiteet OAS:sta sekä siitä pyydetyt lausunnot tuli toimittaa 13.12.2023 mennessä Ruokolahden kuntaan. OAS:sta vastaanotettiin kuusi lausuntoa. OAS:sta ei jätetty mielipiteitä.

Pvm	Palaute	Vastine
4.12.2023	<p>Fingrid Oyj Fingrid Oyj:llä ei ole kommentoivaa osallistumis- ja arviointisuunnitelmasta.</p> <p>Fingrid Oyj lausuu mielellään jatkossa hankkeen eri vaiheista, tietojen ja ratkaisuntarkentuessa.</p> <p>Fingridin voimajohdot ovat maankäyttö- ja rakennuslain (132/1999) 22 § tarkoittamia voimajohtoja. Tämä lausunto koskee Fingrid Oyj:n voimajohtoja.</p> <p>Pyydämme lähettämään meille tietoa kaavan etenemisestä. Tätä kaavoitusasiaa Fingrid Oyj:ssä hoitaa Mika Penttilä puh. 030 395 5230.</p> <p>Voimajohtoalueelle tai sen läheisyyteen sijoittuvasta rakentamisesta tulee pyytää Fingridistä erillinen risteämälausunto. Pyydämme toimittamaan lausuntopyynnön ensisijaisesti verkkosivun kautta www.fingrid.fi/kantaverkko/maankaytto-ja-ymparisto/luvat-ja-lausunnot tai tarvittaessa sähköpostilla risteamalausunnot@fingrid.fi.</p> <p>Yleis- ja asemakaavat, joissa on Fingrid Oyj:n voimajohtoja tai muita toimintoja, pyydämme lähettämään lausunnon mieluiten sähköisenä osoitteeseen kirjaamo@fingrid.fi.</p>	<p><i>Merkitään tiedoksi.</i></p> <p><i>Merkitään tiedoksi.</i></p> <p><i>Merkitään tiedoksi.</i></p> <p><i>Särkijärven aurinkovoimalan osayleiskaavan etenemisestä toimitetaan tietoa Fingrid Oyj:lle.</i></p> <p><i>Merkitään tiedoksi.</i></p> <p><i>Merkitään tiedoksi.</i></p>
12.12.2023	<p>Varsinais-Suomen ELY-keskus, kalatalousviranomainen Hankealueen alapuolisessa Lanajoessa on tehty toimenpiteitä uhanalaisen järvitaimenen elvyttämiseksi. Vuonna 2019 jokeen kunnostettiin nousuesteenä toimineen kalliokynnyksen ohittava reitti taimenelle ja muulle kalastolle. Vuosina 2015 ja 2016 jokeen on istutettu taimenen mätää taimenkannan palauttamiseksi. Joen kalastoa on tutkittu sähkökalastamalla viimeksi syksyllä 2022. Koekalastuksissa on saatu saaliiksi muun muassa taimenia, kivisimppuja, kivenuoliaisia ja nahkiaisia. Särkijärvi toimii paitsi elin- ja lisääntymisalueena paikallisille järvikaloille, myös kulkureittinä taimenelle ja muille vaelluskaloille. Särkijärveen on lisäksi istutettu planktonsiikaa 2010-luvulla.</p>	<p><i>Merkitään tiedoksi.</i></p>

Kalatalousviranomainen katsoo, että hankkeen toteutuessa tulee kiinnittää huomiota erityisesti alueelta muodostuvien hule- ja pintavesien hallintaan. Särkijärven ja Lanajoen kalaston kannalta on tärkeää, ettei hankkeen myötä vesistöihin päätyvän veden laatu heikkene. Taimenelle ja muulle Lanajoen kalastolle riskin muodostaa myös joen ajoittain heikko virtaama. Näin ollen on varmistuttava siitä, ettei hanke lisää joen virtaaman äärevöitymistä entisestään.

Hankkeen jatkosuunnittelussa kalasto ja muut alueen luontoarvot tulee huomioida kattavasti. Vartenotettavia toimenpiteitä ovat esimerkiksi paneelikenttien pitäminen kasvitettuina ja niittojätteen kerääminen talteen hallitusti sekä riittävän leveiden puustoisten suojavyöhykkeiden varaaminen Särkijärven rantaan ja lasku-uomien varsille. Tarpeettomia uudis- ja kunnostusojituksia alueella tulee välttää. Hankkeen vesienhallinnan ja vesistövaikutusten kannalta voi lisäksi olla hyödyllistä, että vedet johdetaan alapuolisiin vesistöihin kosteikon tai muun lähteviä vesiä viivyttävän ja vedenlaatua parantavan rakenteen kautta.

Särkijärven aurinkovoimalan osayleiskaavan sisältötavoitteissa keskeisenä tavoitteena on Särkijärven ja Lanaojaan kohdistuvan kiintoaineskuormituksen hallinta. Osayleiskaavaan tullaan esittämään mm. hulevesien viivytysaltaiden/kosteikkojen ohjeelliset sijainnit, jotka tarkentuvat aurinkovoimalan hulevesienkäsittelysuunnittelun edetessä. Osayleiskaavan toteuttamisen vesistövaikutukset tullaan arvioimaan kaavatyön kuluessa.

Kalasto- ja muut osayleiskaava-alueella ja kaavan vaikutusalueella (Särkijärvi, Lanaoja) tullaan ottamaan huomioon osayleiskaavan suunnittelussa. Aurinkopaneelirivistöjen väliin tulee jäämään n. 5 m leveät viherkaistaleet, joita niitetään ja niittojätteet tullaan keräämään hallitusti. Aurinkovoimalan toteuttaminen osayleiskaava-alueelle ei edellytä uudis- tai kunnostusojituksia. Osayleiskaavaan varataan Särkijärven rantaan ja laskuojien varsille puustoiset suojavyöhykkeet. Osayleiskaavaan tullaan esittämään mm. hulevesien viivytysaltaiden/kosteikkojen ohjeelliset sijainnit, jotka tarkentuvat aurinkovoimalan hulevesienkäsittelysuunnittelun edetessä.

13.12.2023 Etelä-Karjalan museo

Suunnittelualueelta ei ole dokumentoitu muinaismuistolaiilla rauhoitettuja kiinteitä muinaisjäännöksiä tai muita arkeologisia kohteita.

Laserkeilausaineistoon pohjautuvan pintamallin perusteella Lääväkorventien varressa, Multamäen huipulla on kaivantoja, jotka oletettavasti ovat toisen maailmansodan aikaisia puolustusvarustuksia. Vuoden 1948 ilmakuvasa Multamäen huipulla on näkyvissä kaksi siksak-kuvion muotoon tehtyä lyhyttä kaivantoa avoimella, puuttomalla mäellä. Tuolloin kaivannot ovat olleet osin hiekkapintaisia, mikä yhdessä kaivantojen muodon kanssa viittaa sota-aikaiseen ajoitukseen. Em. kaivannoista n. 30 metriä pohjoiseen on maastomallissa kolme muodoltaan pyöreää kuoppajäännöstä, mahdollisia telttapohjia, jotka oletettavasti liittyvät em. kaivantojen yhteyteen. Vuoden 1948 ilmakuvasa nämä ovat suojassa metsän siimeksessä. Vanhemman maankäytön osalta historiallisten karttojen perusteella alue on ollut resurssialuetta. Alueella voi olla kaskiviljelyn merkkeinä kartoittamattomia kaskiraunioita tai muita pienialaisia työskentely- / valmistuspaikkoja.

Merkitään tiedoksi.

Suunnittelualueelta on laadittu arkeologinen inventointi keväällä 2024.

13.12.2023 Etelä-Karjalan Pelastuslaitos

Pelastuslaitos on tutustunut 13.12.2023 mennessä sille toimitettuihin materiaaleihin koskien Särkijärven aurinkovoimalan osayleiskaavaa.

Merkitään tiedoksi.

Etelä-Karjalan pelastuslaitoksella ei ole huomautettavaa osayleiskaavasta.

Merkitään tiedoksi.

13.12.2023 MTK

MTK-Kaakkois-Suomi, MTK Metsänomistajat ja MHY Etelä-Karjala kiittävät mahdollisuudestaan antaa lausunto vireillä olevasta osayleiskaavan osallistumis- ja arviointisuunnitelmasta.

Merkitään tiedoksi.

Suunnitelman tavoitteena on uusiutuvan energian tuotannon edistäminen. Tavoite uudistuvan energian tuotannon lisäämiseksi on kannatettava.

Merkitään tiedoksi.

Suunnitelmaan tutustuttuamme teimme seuraavia havaintoja ja heräsi muutamia kysymyksiä:

- Suunnitelman mukaan kaavoitettava tuotantoalue on 88 ha. Kaavoitus aiheuttaa maankäyttömuodon muutoksen metsätaloudesta energiantuotantoalueeksi. Muutoksen tulee olla vain tarvittavan laajuinen ja kaikki ympäröivä alue tulee säilyttää metsätalouskäytössä ilman rajoituksia.
 - Maankäyttömuodon muuttuessa metsästä tuotantoalueeksi, tulee tuotantoalueen vaikutuksia arvioida laajasti elinkeinoin ja ilmastoon myös taloudelliset vaikutukset.
 - Aiemman kaavan muuttamisen vaikutukset tulee myös arvioida.
- Millaisia vaikutuksia kaavoitettava voimala-alue aiheuttaa kaavan rajoittuville tai muille ulkopuolisille mahdollisella vaikutusalueella olevalle vakituiselle- ja loma-asutukselle, rakentamattomille tonteille tai metsäalueille ja metsätalouden harjoittamiselle? Onko tähän jo olemassa vaikutusten arviointia?
 - Metsätalouden harjoittamiselle ei tule kaavassa asettaa rajoitteita.
 - OAS:n mukaan hankealue on pääsääntöisesti talousmetsää. Vaikutuksia tulee arvioida laajasti metsätalouden osalta, myös taloudellisia. Lisäksi myös mahdolliset vaikutukset yksityisille kaava-alueen ulkopuolisille maanomistajille.

Merkitään tiedoksi.

Osayleiskaavan toteuttamisen vaikutukset elinkeinoin ja ilmastoon sekä osayleiskaavan suhde muutettavaan rantaosayleiskaavaan tullaan arvioimaan kaavatyön yhteydessä. Vaikutusten arviointi tehdään osana kaavaselostusta.

Myös osayleiskaavan toteuttamisen vaikutukset suunnittelualueeseen rajoittuvaan vakituiseseen asumiseen ja loma-asumiseen tullaan arvioimaan kaavatyön yhteydessä.

Särkijärven aurinkovoimalan osayleiskaava on maaomistajalähtöinen eli osayleiskaava-alueen maanomistajat ovat halunneet aurinkovoimalan toteuttamisen mahdollistavan osayleiskaavan laatimista kiinteistöilleen.

Osayleiskaava-alueen maanomistajat ovat tietoisia kaavan toteuttamisen vaikutuksista metsätalouteen. Vaikutukset kirjataan osayleiskaavan toteuttamisen vaikutusarviointiin.

-
- | | |
|---|---|
| <ul style="list-style-type: none">○ Lisäksi teiden käyttö maa- ja metsätalouden tarpeisiin tulee turvata.
○ Koska hankealueella on tonttivarantoa ja vakituista- ja loma-asutusta, niin vaikutukset niiden arvoon tulee arvioida.
○ Vaikutuksia tulee arvioida myös mahdolliselle uudisrakentamiselle. Uudisrakentamista tuotantoalueen ulkopuolella ei tule rajoittaa. | <p><i>Teiden käyttö maa- ja metsätalouteen turvataan sekä osayleiskaava-alueella että sen ulkopuolella.</i></p> <p><i>Osayleiskaava-alueella ei ole tonttivarantoa. Ruokolahden sisävesien rantayleiskaavassa Särkijärven rantaan osoitetut loma-asuntojen rakennuspaikat jäävät osayleiskaavarajauksen ulkopuolelle ja niillä säilyy rantayleiskaavan kaavamerkinnyt ja -määräykset.</i></p> <p><i>Osayleiskaava-alueen kohdalle Särkijärven rantaan on Ruokolahden sisävesien rantayleiskaavassa osoitettu yksi uusi loma-asunnon rakennuspaikka. Muut rantayleiskaavassa osoitetut loma-asuntojen rakennuspaikat osayleiskaava-alueen kohdalla on jo rakennettu. Osayleiskaava ei tule rajoittamaan uudisrakentamista osayleiskaava-alueen ulkopuolella. Vaikutukset osayleiskaava-alueeseen rajoittuvilla kiinteistöllä tapahtuvaan mahdolliseen uudisrakentamiseen arvioidaan.</i></p> |
| <ul style="list-style-type: none">● Hankkeen vesistö- ja pohjavesivaikutuksia tulee arvioida ja esittää miten niitä ehkäistään. | <p><i>Vesistö- ja pohjavesivaikutukset tullaan arvioimaan kaavatyön kuluessa. Särkijärven aurinkovoimalan osayleiskaavan sisältötavoitteissa keskeisenä on alueen ojistoon sekä Särkijärven ja Lanaojaan kohdistuvan kiintoainekuormituksen hallinta. Osayleiskaavaan tullaan esittämään mm. hulevesien viivytysaltaiden/kosteikkojen ohjeelliset sijainnit, jotka tarkentuvat aurinkovoimalan hulevesienkäsittelysuunnittelun edetessä.</i></p> |
| <ul style="list-style-type: none">● Kaavan vaikutusten arvioinnin osa-alueisiin on syytä lisätä myös vaikutukset eläinten liikkumiseen alueella ja vaikutukset metsästyksen harjoittamiseen.<ul style="list-style-type: none">○ Tuotantoalueen vaatima maa-alue voi heikentää metsästysseurojen mahdollisuutta metsästykselle supistamalla tai pirstomalla seurojen metsästysaluetta. | <p><i>Osayleiskaavaan tullaan aurinkovoimalalle osoitettujen aluevarausten lisäksi osoittamaan myös metsäisiä rakentamisesta vapaita alueita ja suojavyöhykkeitä, jotka toimivat viherkäytävinä mm. juuri eläinten liikkumiselle. Ruokolahden ja Imatran riistanhoitoyhdistyksellä ja sen alaisuudessa toimivilla metsästysseuroilla on mahdollisuus osayleiskaavan osallisina ottaa kantaa kaavan suunnitteluun.</i></p> |
| <ul style="list-style-type: none">● Osallistumis- ja arviointisuunnitelmasta ei ilmene miten sähkönsiirto tuotantoalueelta kantaverkkoon tullaan sijoittamaan tai tekemään.<ul style="list-style-type: none">○ Lausunnonantajat toteavat, että hankealueen ulkopuolisten sähkönsiirtolinjojen maa-alueiden maanomistajat ovat epäoikeudenmukaisessa asemassa, kun maat todennäköisesti hankitaan lunastustoimituksen kautta mitättömään hintaan. Kunta voisi edistää tasapuolista | <p><i>Sähkönsiirto tullaan toteuttamaan erillisen sähköaseman kautta Fingrid Oyj:n 110 kv linjaan. Aurinkovoimalalta tuleva maakaapeli ja sähköasema tulevat sijoittumaan osayleiskaava-alueen ulkopuolelle yksityisen maanomistajan kiinteistölle, joka on vuokrattu aurinkovoimalan käyttöön. Sähkönsiirto ja sähköaseman toteuttaminen ei siis edellytä lunastusmenettelyä.</i></p> |
-

kohtelua suosittamalla hanketoimijalle kaava-alueen ulkopuolisille maanomistajille parempaa korvausta, etenkin yksityisille maanomistajille, esim. Keuruun mallin mukaisesti.

- Yleisötalouksien järjestämistä pidetään hyvänä. Lisäksi tulisi kaava-alueen maanomistajia ja muita kaavan vaikutusalueen maanomistajia tiedottaa henkilökohtaisesti kaavaprosessin aikana kaavan etenemisestä. Maanomistajia, jotka asuvat ovat kaava-alueen ulkopuolella, tulee tiedottaa henkilökohtaisesti kirjeitse kaavan nähtävillä olosta.

Maanomistajan aseman huomioiminen jo suunnittelun alkuvaiheessa on tulevan yhteistyön edellytys. Mikäli kaavan vaikutuksista aiheutuu haittoja maanomistajille ja heidän elinkeinonharjoittamiselleen, kuuluu näistä menetyksistä maksaa täysimääräinen korvaus.

Hankekehittäjä on neuvotellut etupainotteisesti Särkijärven loma-asukkaiden ja osayleiskaava-alueen muiden rajanaapureiden kanssa. Särkijärven aurinkovoimalan osayleiskaavan osallistumis- ja arviointisuunnitelman nähtävillä asettamisesta lähetettiin kirjeet kaikille rajanaapureille.

Merkitään tiedoksi.

13.12.2023 Kaakkois-Suomen ELY-keskus

Särkijärven aurinkovoimalan osayleiskaavan osalta on 16.10.2023 pidetty aloitusvaiheen viranomaisneuvottelut. Neuvottelussa nostetut seikat tulee huomioida kaavatyötä jatkettaessa.

Lisäksi kaavatyön edetessä huomiota tulee kiinnittää maankäyttö- ja rakennuslain (132/1999, myöhemmin MRL) 5 §:n mukaisiin alueiden käytön suunnittelun tavoitteisiin sekä 39 §:n mukaisiin yleiskaavan sisältövaatimuksiin.

Sekä myös hulevesien hallintaan, eroosion ehkäisemiseen ja vesistövaikutuksien minimoimiseen tulee kiinnittää huomiota.

Merkitään tiedoksi.

Merkitään tiedoksi.

Särkijärven aurinkovoimalan osayleiskaavan sisältötavoitteissa keskeisenä on Särkijärveen ja Lanaojaan kohdistuvan kiintoaineskuormituksen hallinta. Osayleiskaavaan tullaan esittämään mm. hulevesien viivytysaltaiden/kosteikkojen ohjeelliset sijainnit, jotka tarkentuvat aurinkovoimalan hulevesienkäsittelysuunnittelun edetessä. Osayleiskaavan toteuttamisen vesistövaikutukset tullaan arvioimaan kaavatyön kuluessa.

2 OSAYLEISKAVALUONNOKSESTA SAATU PALAUTE JA VASTINEET

Pvm	Palaute	Vastine

3 OSAYLEISKAVAEHDOTUKSESTA SAATU PALAUTE JA VASTINEET

Taulukko täydentyy ehdotusvaiheen nähtävilläolon jälkeen.

Pvm	Palaute	Vastine

4 OSAYLEISKAAVAN HYVÄKSYMINEN

Särkijärven aurinkovoimalan osayleiskaavan hyväksyy Ruokolahden kunnanvaltuusto.