

MAA-AINESLUPAHAKEMUS

(Maa-aineslaki 555/1981)

Viranomaisen merkinnät

Kyseessä on

- uusi lupahakemus
 jatkolupahakemus (MAL 10:3 §), tiedot aiemmasta maa-ainesluvasta

Haetaan lupaa aloittaa maa-ainesten ottaminen ennen lupapäätöksen lainvoimaisuutta (MAL 21 §)

Perustelut aineiden ottamiseksi ennen lupapäätöksen lainvoimaisuutta sekä esitys vakuudeksi niiden haittojen, vahinkojen ja kustannusten korvaamisesta, jotka päätöksen kumoaminen tai luvan muuttaminen voi aiheuttaa

1. HAKIJA

Nimi tai toiminimi SP Väänänen OY	Y-tunnus 2339598-1
Postiosoite Vennonmäentie 2	
Sähköpostiosoite vaananenay@gmail.com	Puhelinnumero 0400746269

2. YHTEYSHENKILÖ- JA LASKUTUSTIEDOT

Nimi	Postiosoite
Sähköpostiosoite	Puhelinnumero
Laskutusosoite (postiosoite tai verkkolaskuosoite/OVT-tunnus, välittäjä-tunnus ja viite)	

3. OTTAMISALUEEN SIJAINTI, KIINTEISTÖTIEDOT SEKÄ KAAVOITUSTILANNE

Kunta, kylä/kaupunginosa Ruokolahti, Suikkalan kylä	Ottamisalueen nimi	
Kiinteistötunnus/-tunnukset 700-473-1-51	Tilan nimi/nimet Somern RN:o 1:51	
Ottamisalueen keskipisteen koordinaatit (ETRS-TM35FIN) pohjoiskoordinaatti itäkoordinaatti		
Kiinteistön omistaja ja yhteystiedot sekä selvitys hakijan hallintaoikeudesta ottamispaikkaan SP Väänänen OY		
Ottamisalueen rajanaapurit ja muut mahdolliset asianosaiset		
<input checked="" type="checkbox"/> Tiedot on esitetty erillisellä liitelomakkeella 6010c		
Ottamisalueen ja sen ympäristön kaavoitustilanne	Sijaitseeko ottamisalue pohjavesi-alueella?	Sijaitseeko ottamisalue meren tai vesistön rantavyöhykkeellä?
<input checked="" type="checkbox"/> Maakuntakaava, kaavamerkintä <input type="checkbox"/> Yleiskaava, kaavamerkintä <input type="checkbox"/> Asemakaava, kaavamerkintä	<input type="checkbox"/> kyllä <input checked="" type="checkbox"/> ei <input type="checkbox"/> osittain	<input type="checkbox"/> kyllä <input checked="" type="checkbox"/> ei

<input type="checkbox"/> Poikkeamispäätös <input type="checkbox"/> Ei oikeusvaikutteista kaavaa <input type="checkbox"/> Kaavamuuos vireillä	Pohjavesialueen nimi ja tunnus	
----------------------------------------------------------------------------------------------------------------------------------------------------	--------------------------------	--

4. OTETTAVA MAA-AINES JA OTTAMISEN JÄRJESTÄMINEN

Otettavan aineksen kokonaismäärä (k-m ³) 3370	Arvioitu vuotuinen ottamismäärä (k-m ³) 500	Ottamisaika (vuotta) 10	Ottamisalueen pinta-ala (ha) 2.56
Alin ottamistaso (m, N2000 -korkeusjärjestelmä) +90	Pohjaveden pinnan ylin korkeustaso (m, N2000, havaintopiste, havaintoaika)	Pohjaveden pinnan keskimääräinen korkeustaso (m, N2000)	

Otettavan aineksen laatu	Määrä (k-m ³)
Kalliokiviaines	
Sora ja hiekka	3370
Moreeni	
Siltti ja savi	
Eloperäiset maa-ainekset	

Otettavan aineksen käyttötarkoitus	Prosenttiosuus tai sanallinen kuvaus
Asfalttituotanto	
Betonituotanto	
Rakennuskivituotanto	
Raidesepeli	
Teiden rakentaminen ja tienpito	20
Täytöt	80
Muu käyttötarkoitus	

Onko alueelle tarkoitus sijoittaa kivenmurskaamo?

kyllä
 ei

Lisätiedot

Esitys vakuudeksi (MAL 12 §)
-

Ottamistoiminnassa syntyvä kaivannaisjäte (laatu, määrä, hyödyntäminen)
Sora-alueen reunoilla pieniä määriä pintamaita aumoissa joilla muotoillaan ja viimeistellään luiskia.

Tiedot on esitetty liitteessä tai ottamissuunnitelmassa

Yleiskuvaus ottamisen, ottamiseen liittyvien toimintojen ja liikenteen järjestämisestä
Vanhalta soranottoalueelta tarkoitus ottaa maa-aineksia olemassa olevan ottoalueen tasossa etelään. Otto-alue n.1,5ha. Ottamisalueen välittömässä läheisyydessä ei ole asutusta. Ottamisalueen suunta on kohti jyrkkärinteistä harjua. Sorarintauksen korkeus vaihtelee 8-10 metriä joten ottamisrintausta edetään noin 5-6 metriä etelään päin. Soranottoalue lähes samalla paikalla kuin edellisessä 10 vuotisessa luvassa koska aiempaa soranottomäärää vielä ottamatta 3370m³ NOTTO- rekisterin ilmoituksiin perustuen. Pintamaat poistettu alueelta n.10vuotta sitten ja uutta kasvillisuutta tullut alueelle todella vähän koska soraalue har-

jua jossa sora puhdasta ja alue kuivaa ,kasvustolle köyhää soraa.Ottamisen edetessä reuna-alueita muotoillaan ja viimeistellään pintamailla.Ottamisalueen liikennöinti tapahtuu ottamisalueen tilan alueella olevaa omaa tietä noin 100 metriä ja Suikkalan paikallistien 14870 kautta.Naapureilla ei ollut huomautettavaa hakemuksen tieyhteystä.

Yleiskuvaus ottamisalueesta, ottamisalueen ja sen ympäristön luonnonolosuhteista sekä hankkeen vaikutuksista ympäristöön ja luonnonolosuhteisiin ja toimenpiteistä ympäristön hoitamiseksi

Ottamisalue on pääosin vanhaa ottoaluetta.Alueella ei ole tiedossa uhanalaisia kasveja eikä eläimiä.Alue ei sijaitse luokitellulla pohjavesialueella eikä arvokkaalla harjualueella.Lupaa haettaessa alueella käyty tarkistamassa nykyinen kasvi ja mahdollinen lintukanta.Alueella ei esim.törmäpääskyjä koska sora rakeista ja puhdasta joka ei sisällä silttiä ym.eläimille pesimiseen soveltuvaa maa-ainesta.Alueen siisteydestä huolehditaan. Ottoalue harjunpäältä merkitään varoitusnauhoilla, koska rintausta on varsin jyrkkä.Ottamistoiminnassa sekä poltto- ja voiteluaineiden käsittelyssä noudatetaan viranomaisten ohjeita ja määräyksiä. Jälkitoimenpiteinä ottamisalueen luiskat muotoillaan pääosin 1:3 luiskiina ja annetaan metsittyä. Suunnitelman mukaisen maa-ainesten otto ei aiheuta ympäristöhaittoja, eikä maiseman turmeltumista eikä suuria muutoksia nykytilaan.Melun ja pölyn suhteenkin alueelta ei haittoja kun ope-roidaa ns.harjun sisällä.

5. LIITTEET

Kiinteistöjen omistusoikeuteen ja ottamisen järjestämiseen liittyvät sopimukset ja asiakirjat

- Hallintaoikeusselvitys ottamispaikkaan
- Kiinteistön omistajan antama kirjallinen suostumus luvan hakemiseen
- Luettelo ottamisalueen rajanaapureista ja muista mahdollisista asianosaisista ([lomake 6010c](#))
- Kiinteistörekisteriote ja kiinteistörekisterin karttaote
- Selvitys naapurien kuulemisesta
- Selvitys tieoikeuksista
- Valtakirja

Ottamissuunnitelma ja kaivannaisjätteen jätehuoltosuunnitelma

- Ottamissuunnitelma
- Kaivannaisjätteen jätehuoltosuunnitelma

Kartat ja leikkauspiirustukset

- Yleiskartta
- Sijaintikartta
- Kaavakartta- ja kaavamääräysote
- Suunnitelmakartta
- Leikkauspiirustukset

Muut liitteet

- Ympäristövaikutusten arviointiselostus ja YVA-yhteysviranomaisen perusteltu päätelmä
- Luonnonsuojelulain 35 §:n mukainen Natura-arvioinnin tarveharkinta
- Muu, mikä?

6. ALLEKIRJOITUS

Paikka ja päivämäärä

Ruokolahti 18.5.2026

Allekirjoitus (tarvittaessa)

Nimen selvennys

SP Väänänen Oy

Vennonmäentie 2

56100 Ruokolahti

Kaivannaisjätteen jätehuoltosuunnitelma maa-aineslupaa varten

Suikkala Somer 1:51

Soraottoalueelta Somer 1: 51 isot puut on hakattu pois 1980-luvulla, jonka jälkeen montun päältä on poistettu pienpuuta polttopuuksi sekä energiapuuksi muutamaan otteeseen. Näiden toimenpiteiden jälkeen sora-alueelta on poistettu pintamaat kokonaan soraottoalueen reunoille aumanmuotoon odottamaan montun luiskausta soraoton jälkeisenä toimenpiteenä. Osa montusta on jo luiskattukin. Eli sora-alue on nykyisin sorapinnalla. Montulla ei ole juurikaan kiviä eikä kantoja.

Suunnitelma liittyy maa-ainesten ottamislupaan Ympäristölupaan

1. LUPATIEDOT

Ympäristöluvan tai maa-ainesten ottamisluvan hakijan nimi SP Väänänen Oy		
Ottamisalueen nimi Somero		
Kunta Ruokolahti	Kylä Suikkala	Tilan RN:o Somero RN:o 1:51
Ottamisalueen pinta-ala 2,56 ha ha		
Luvan viimeinen voimassaolopäivä 1.3.2027		
Otettava maa-aines	Ottamismäärä (m ³ -ktr)	
Kalliokiviaines (murske, louhe)		
Rakennus- ja muu luonnonkivi		
Sora ja hiekka	3370	
Moreeni		
Multa tai savi		

2. KAIVANNAISJÄTE

Kaivannaisjätteen laji ⁽¹⁾	Arvio kaivannaisjätteen kokonaismäärästä (m ³ -ktr) ⁽²⁾	Kaivannaisjätteen hyödyntäminen ja käsittely ⁽³⁾	
Pilaantumaton		Valitse 1, 2 ja/tai 3	Tarvittaessa yksityiskohtaisempi kuvaus
Ei pysyvä maa-aines	Pintamaa	10	1
	Kannot ja hakkuutähteet	-	
Pysyvä maa-aines	Kivipöly tai kivituhka	-	
	Vesiseulonta- ja selkeytysaltaiden hienoainekset	-	
	Savi ja siltti	-	
	Sivukivi	-	
	Seulontakivet ja lohkaaret	-	
	Muu, mitä? -		
Pilaantunut maa-aines	Mitä? -		
Kaivannaisjätteitä yhteensä		10	

A) Tiedot kaivannaisjätteen ympäristövaikutuksista⁴

Esitetty maa-ainesten ottamissuunnitelmassa.

Soranotto paikalta pintamaat poistettu jo 10 vuotta sitten, jotka sijoitettu aumoihin soranottoalueen reunoille. Kaivannaisjätettä alueella ei juurikaan ole muodostunut soramaan karkeudesta johtuen. Soranoton jatkamiseksi alueelta ei siis tarvitse kaivannaisjätettä edes poistaa.

B) Ympäristön pilaantumisen sekä muiden vaikutusten ehkäisemiseksi toteutettavat toimet toiminnan aikana ja sen päätyttyä⁵

Esitetty maa-ainesten ottamissuunnitelmassa.

Vähäinen maa-ainemassa levitetään ja tasoitetaan luiskiin soran oton jälkeen. Maa-ainesaumoissa oleva puhdas humusmaa ei sisällä kiviä eikä kantoja. Alueella kasvanut aiemmin vain pientä puutaimikkoa. Alueelta pienet puut otettu polttopuiksi 10v.sitten.

C) Selvitys seurannasta ja tarkkailusta toiminnan aikana ja sen päätyttyä⁶

Esitetty maa-ainesten ottamissuunnitelmassa.

D) Tiedot toiminnan lopettamisesta⁷

Esitetty maa-ainesten ottamissuunnitelmassa.

3. KAIVANNAISJÄTEALUE

E) Selvitys kaivannaisjätteen jätealueesta⁸

Esitetty maa-ainesten ottamissuunnitelmassa.

Jätealueen sijainti ja pinta-ala (ha)

Jätealueen perustaminen ja hoito

Jätealueen ympäristö

Selvitys maaperän ja pohjaveden tilasta

Jätealueen ympäristövaikutukset ja niiden seuranta

Jätealueen käytöstä poistaminen ja jälkihoito

F) Liitekarta 1:2000-1:10 000, josta käy ilmi kaivannaisjätteen jätealueiden sijainti ja lähiympäristö

Esitetty maa-ainesten ottamissuunnitelmassa

4. LISÄTIETOJA

Yhdyshenkilön nimi ja yhteystiedot (osoite, puhelin ja sähköpostiosoite)

SP Väänänen Oy,

OHJEITA:

YLEISTÄ

Kaivannaisjätteen jätehuoltosuunnitelma:

Kaivannaisjätteen jätehuoltosuunnitelma on laadittava maa-ainesten *ottamistoiminnassa syntyvästä kaivannaisjätteestä*. Vaatimus kaivannaisjätteen jätehuoltosuunnitelmasta koskee maa-ainelain 5 a § ja 16 b nojalla tapahtuvaa maa-ainesten ottamista sekä ympäristönsuojelulain 114 § tarkoittamaa kivenlouhimoa, muuta kiven louhintaa ja kivenmurskausta. Kaivannaisjätteen jätehuoltosuunnitelma on osa maa-ainesten ottamissuunnitelmaa. Kaivannaisjätteen jätehuoltosuunnitelma tulee esittää maa-ainelain mukaisen lupahakemuksen yhteydessä myös silloin, jos maa-aineksen ottaminen ei edellytä ottamissuunnitelmaa (maa-ainelaki 5 §:n 1 mom). Kaivannaisjätteen jätehuoltosuunnitelma tehdään vain luvanvaraisesta toiminnasta, joten kotitarveottamisesta suunnitelmaa ei vaadita.

Kaivannaisjätteen jätehuoltosuunnitelman laatimisen keskeiset tavoitteet ovat jätteiden synnyn ehkäisy, jätteiden hyödyntämisen edistäminen sekä jätteiden turvallinen käsittely ja ympäristön pilaantumisen ehkäisy

Jätehuoltosuunnitelman toimittaminen viranomaiselle ja aikataulu:

Kaivannaisjätteen jätehuoltosuunnitelma käsitellään maa-ainesten ottamislupahakemuksen yhteydessä. Jos ottaminen edellyttää lisäksi ympäristöluvan, jätehuoltosuunnitelma liitetään ympäristölupahakemukseen. Jos maa-ainesten ottamislupa on haettu ennen ympäristölupaa tai sitä haetaan samanaikaisesti ympäristöluvan kanssa, niin tällöin maa-ainesten ottamissuunnitelma tai siihen sisältyvä kaivannaisjätteen jätehuoltosuunnitelma kopioidaan osaksi ympäristölupahakemusta.

Voimassa olevien maa-ainesten ottamislupien jätehuoltosuunnitelma esitetään maa-ainelupaa tai ympäristölupaa valvovalle viranomaiselle valvontatarkastuksen yhteydessä. Ensimmäisen kerran suunnitelma tulee esittää **30.4.2009** mennessä. Kaivannaisjätteen jätehuoltosuunnitelmaa koskeva vaatimus ei koske ottamistoimintaa, joka on jo päättynyt ja josta lopputarkastus on tehty ennen 1.6.2008.

Jätehuoltosuunnitelma laaditaan koko toiminta-ajalle, mutta se tarkistetaan viiden vuoden välein. Jätehuoltosuunnitelma tulee toimittaa ensisijassa sähköisesti valvontaviranomaiselle.

1. LUPATIEDOT

Tässä kohdassa esitetään keskeiset maa-ainestenottamislupaa tai ympäristölupaa koskevat tiedot.

2. KAIVANNAISJÄTE

1) Kaivannaisjätteen laji ja ominaisuudet

Kaivannaisjätteellä tarkoitetaan kallio- tai maaperässä luonnollisesti esiintyvän orgaanisen tai epäorgaanisen aineksen irrotuksessa tai sen varastoinnissa, rikastamisessa tai muussa jalostamisessa syntyvää jätettä. Maa-ainesten ottamisen yhteydessä syntyviä kaivannaisjätteitä voivat olla esimerkiksi ottamisalueiden pintamaat, sivukivet, vesiseulonta- ja selkeytysaltaiden hienoainekset, kivituhka ja vastaavat ainekset.

Maa-ainesten ottamisessa syntyvät kaivannaisjätteet ovat yleensä pilaantumattomia joko pysyviä (inertejä) tai ei pysyviä maa-aineksiä. Pilaantumaton maa-aineksen ja pysyvä kaivannaisjäte on määritelty kaivannaisjäteasetuksen (379/2008) 2 §:n 1 momentin 4 ja 5 kohdissa. Mikäli ottamistoiminnassa syntyy pilaantuneita kaivannaisjätteitä, ne yksilöidä ao. kohdassa.

2) Arvioi kaivannaisjätteenkokonaismäärästä

Ilmoitetaan kaivannaisjätelajeittain arvio koko tuotantoaikana syntyvästä kaivannaisjätteen määrästä teoreettisina kiintokuutiometreinä.

3) Kuvaus jätteen hyödyntämisestä ja käsittelystä

Valitaan vaihtoehdoista joko 1, 2 ja/tai 3.

1. Kaivannaisjäte käytetään ottamisalueen suojarakenteisiin, jälkihoitoon ja maisemointiin
2. Kaivannaisjäte kuljetetaan ottamisalueen ulkopuolelle hyödynnettäväksi
3. Kaivannaisjäte varastoidaan alueelle yli 3 vuodeksi. Alueelle perustetaan kaivannaisjätteen jätealue, lomakkeen kohta E.

Tarvittaessa jätteiden hyödyntämistä ja käsittelyä kuvataan tarkemmin oikeanpuoleisessa sarakkeessa. Ottamistoiminnassa syntyviä kaivannaisjätteitä voidaan hyödyntää ja käsitellä tehokkaasti. Pintamaita, kiviä ja kivinäismaita voidaan usein käyttää jälkihoitossa pintarakenteena sekä täyttöjen tekemiseen. Suuret kivet ja lohkareet voidaan murskata kiviainestuotteiksi. Kannot ja muu puuaineksen voidaan hakettaa ja viedä poltettavaksi tai käyttää pintarakenteena. Vesiseulonta- ja selkeytysaltaiden hienoainekset voidaan käyttää maisemoinnissa ja ympäristönhoidossa.

Mikäli ottamistoiminnassa syntyneitä kaivannaisjätteitä ei voida käyttää hyödyksi ja ne joudutaan varastoimaan ja sijoittamaan ottamisalueelle, jätehuoltosuunnitelman tulee sisältää tiedot kyseisen kaivannaisjätteen käsittelypaikasta eli *kaivannaisjätteen jätealueesta*. Kaivannaisjätteen jätehuoltosuunnitelmassa tarvittavia tietoja kaivannaisjätteen jätealueesta on käsitelty kohdassa 10.

4) Tiedot kaivannaisjätteen ympäristövaikutuksista

Kaivannaisjätteistä ja niiden varastoinnista mahdolliset aiheutuvat ympäristövaikutukset kuvataan tässä, mikäli tietoja ei ole esitetty ottamissuunnitelmassa. Tyypillisiä ympäristövaikutuksia voivat olla esimerkiksi pohjavesi-, pintavesi-, melu- sekä maisemahaitat. Jätealueen ympäristövaikutuksia on tarkasteltu kohdassa 10.

5) Ympäristön pilaantumisen sekä muiden vaikutusten ehkäisemiseksi toteutettavat toimet toiminnan aikana ja sen päätyttyä

Ottamistoiminnan haitallisten vaikutusten ehkäisemiseksi toteutettavat toimet toiminnan aikana ja sen päätyttyä esitetään tässä, mikäli niitä ei ole esitetty ottamissuunnitelmassa. Mikäli tiedot on esitetty ottamissuunnitelmassa laitetaan rasti " Esitetty maa-ainestenottamissuunnitelmassa" –kohtaan.

6) Seuranta ja tarkkailu toiminnan aikana ja sen päätyttyä

Toiminnan seuranta ja tarkkailu kuvataan tässä, mikäli ko.tietoja ei ole esitetty ottamissuunnitelmassa. Mikäli tiedot on esitetty ottamissuunnitelmassa laitetaan rasti " Esitetty maa-ainestenottamissuunnitelmassa" –kohtaan.

7) Toiminnan lopettaminen

Toiminnan lopettaminen kuvataan tässä, mikäli ko.tietoja ei ole esitetty ottamissuunnitelmassa. Mikäli tiedot on esitetty ottamissuunnitelmassa laitetaan rasti " Esitetty maa-ainestenottamissuunnitelmassa" –kohtaan.

3. KAIVANNAISJÄTEALUE

8) Selvitys kaivannaisjätteen jätealueesta

Esitetään tiedot kaivannaisjätteen jätealueesta ja sen ympäristöstä sekä tiedot jätealueen ympäristövaikutuksista ja seurannasta. Lisäksi esitetään tiedot jätealueen käytöstä poistamisesta ja jälkihoidosta sekä niihin liittyvästä tarkkailusta. Tiedot tulee esittää, mikäli niitä ei ole esitetty ottamissuunnitelmassa. Jätealueista esitetään lisäksi *liitekartta 1:2000 - 1:10 000*. Mikäli tiedot on esitetty ottamissuunnitelmassa laitetaan rasti " Esitetty maa-ainestenottamissuunnitelmassa" –kohtaan.

Mikäli maa-ainesten ottamisessa syntyvää pilaantumaton tai pysyvää kaivannaisjätettä varastoidaan ja sijoitetaan ottamisalueelle yli kolmeksi vuodeksi, tulee kaivannaisjätehuoltosuunnitelmassa esittää tiedot kyseisestä **kaivannaisjätteen jätealueesta**. Mikäli kaivannaisjäte on muuta kuin pilaantumaton tai pysyvää, niin määräaika kaivannaisjätealueen perustamiselle on 1 vuosi.

4. LISÄTIETOJA ANTAA

Ilmoitetaan yhteyshenkilön nimi ja yhteystiedot, jolta voi tiedustella kaivannaisjättesuunnitelmasta yksityiskohtaisempia tietoja.

MAA-AINESTEN OTTAMISSUUNNITELMA
RUOKOLAHTI
SUIKKALAN KYLÄ
SOMER 1:51
SP VÄÄNÄNEN OY

ALUETIEDOT

Maa-ainesten ottamisalue sijaitsee Ruokolahden kunnan Suikkalan kylässä paikallistie 14870 länsipuolella.
Alueella on ennestään suurehko sorankuoppa, josta on otettu maa-aineksia noin 1,5 ha:n alueelta.
Alueella ei ole tässä vaiheessa suoritettu jälkihuoltotoimenpiteitä.

NAAPURIT JA OTTAMISALUEEN YMPÄRISTÖ

Ottamisalueen sijaintitilan RN:o 1:51 naapurikiinteistöt selviävät oheisesta kiinteistörekisterikartasta.
Ottamisalueen välittömässä läheisyydessä ei ole asutusta.
Ottamisalueen suunta on kohti jyrkkärinteistä harjua.

KAAVATILANNE

Alue ei kuulu valtakunnallisiin, seudullisiin tai paikallisiin suojeleohjelmiin tai suojele suunnitelmiin.
Ottamisalue ei sijaitse Kaakkois-Suomen ELY-keskuksen luokittelmalla pohjavesialueella eikä luokitellulla harjualueella.
Alueella on ollut maa-ainesten ottoa, josta lupien voimassaoloaikana on jäänyt ottamatta noin 500 m³.

ALUEEN NYKYTILANNE

Ottamisalueen pinta-ala noin 2,568 ha, josta noin 1,5 ha:n alueella on aikaisemmin otettu maa-aineksia.
Ottamissuunnitelman korkeustasona on aiemmissa suunnitelmissa käytetty ottamiskorko, jossa tasossa on tarkoitus ottaa rintauksesta noin 5-6 m etelään suuntaan.

Ottamisalueen puusto on pääasiassa nuorta mäntymetsää ja taimikkoa.

Harjunpäältä poistettava pinta-aines taltioidaan luisiskien muotolua ja alueen siistimistä varten.

SUUNNITELLUT OTTAMISTOIMENPITEET

Ottamisalueen 2,568 ha:n suuruiselta alueelta on suunniteltu otettavaksi soraa ja hiekkaa noin 5000 m³.
Noin 1,5 ha on vanhaa ottamisaluetta ja rintauksen korkeus vaihtelee 8-10 metriä joten ottamisrintausta edetään noin 5-6 metriä etelään päin.

Ottamisen edetessä reuna-alueella muotoillaan ja viimeistellään luiskia pintamailla.

LIKENNÖINTI

Ottamisalueen liikennöinti tapahtuu ottamisalueen tilan alueella olevaa omaa tietä noin 100 metriä ja Suikkalan paikallistien 14870 kautta.

OTTAMISTOIMINNAN AIKAISET SUOJELU- JA MUUT TOIMENPITEET

Kaivualue harjunpäältä merkitään varoitusnauholla, koska rintausta on varsin jyrkkä.

Ottamistoiminnassa sekä poltto- ja voiteluaineiden käsittelyssä noudatetaan viranomaisten antamia ohjeita ja määräyksiä.

JÄLKITOIMENPITEET

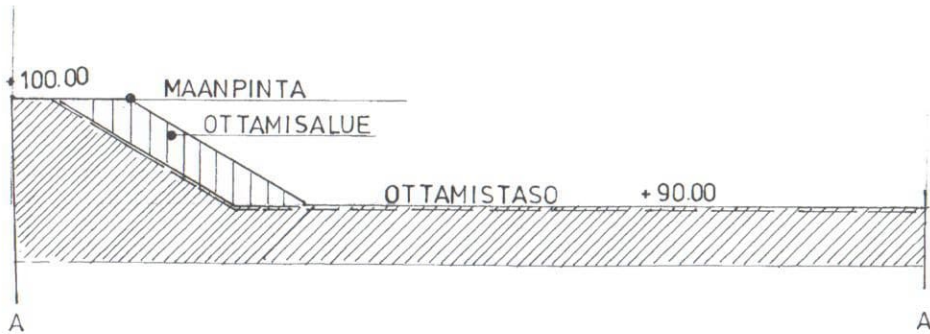
Ottamistoiminnan päättyttyä ottamisalueen luiskat muotoillaan pääosin 1 : 3 luiskiin ja alueen annetaan metsittyä.

Ottamistoiminnan päättyttyä alue jää käytettäväksi metsämaana.

YMPÄRISTÖVAIKUTUKSET

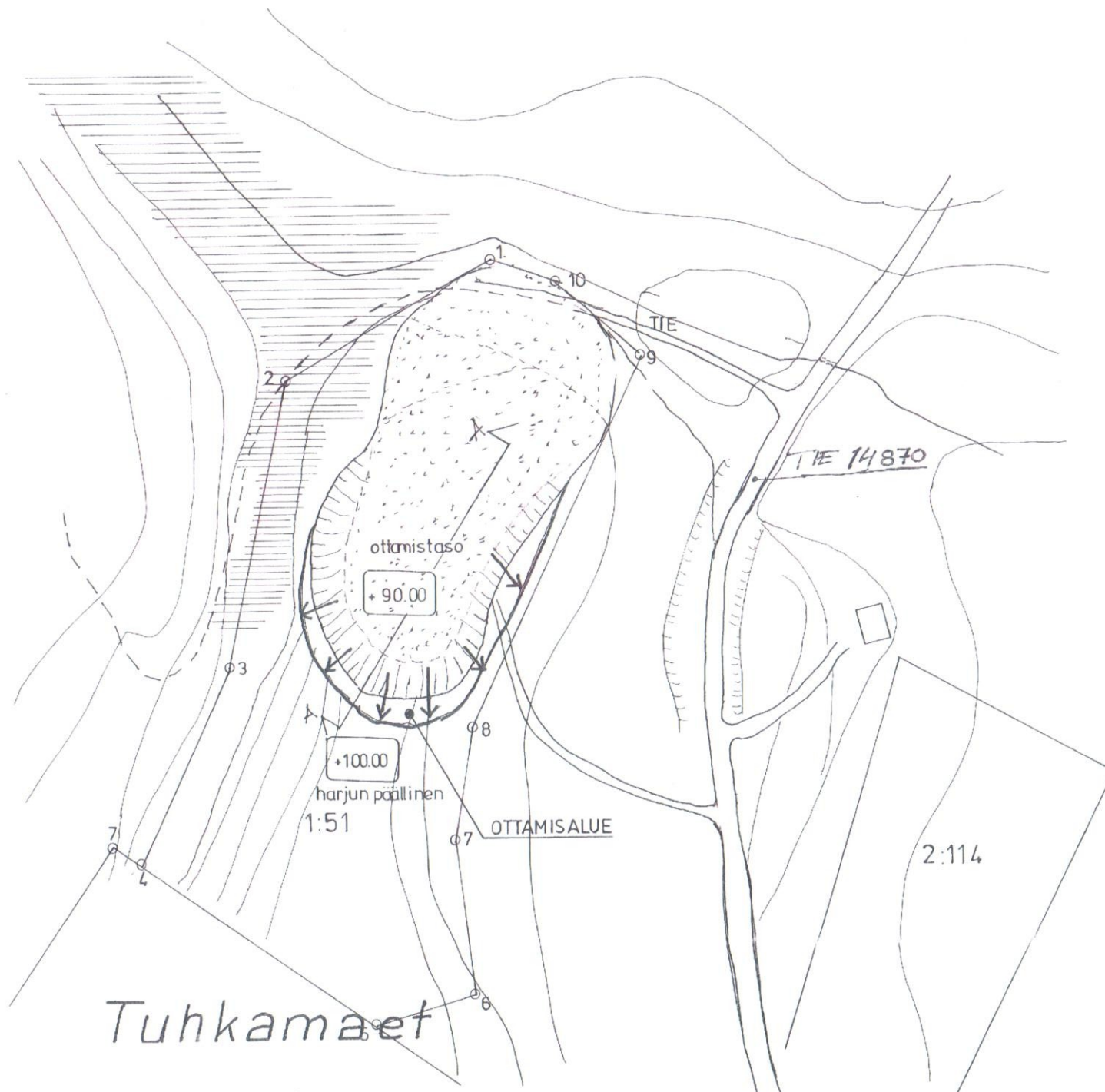
Suunnitelman mukaisten maa-ainesten otto ei aiheuta ympäristöhaittoja, eikä maiseman turmeltumista eikä laajalle ulottuvia muutoksia nykytilaan. Suunniteltu ottamiskorkeus rintauksessa on noin 8-10 metriä.

LEIKKAUS A - A 1 : 500



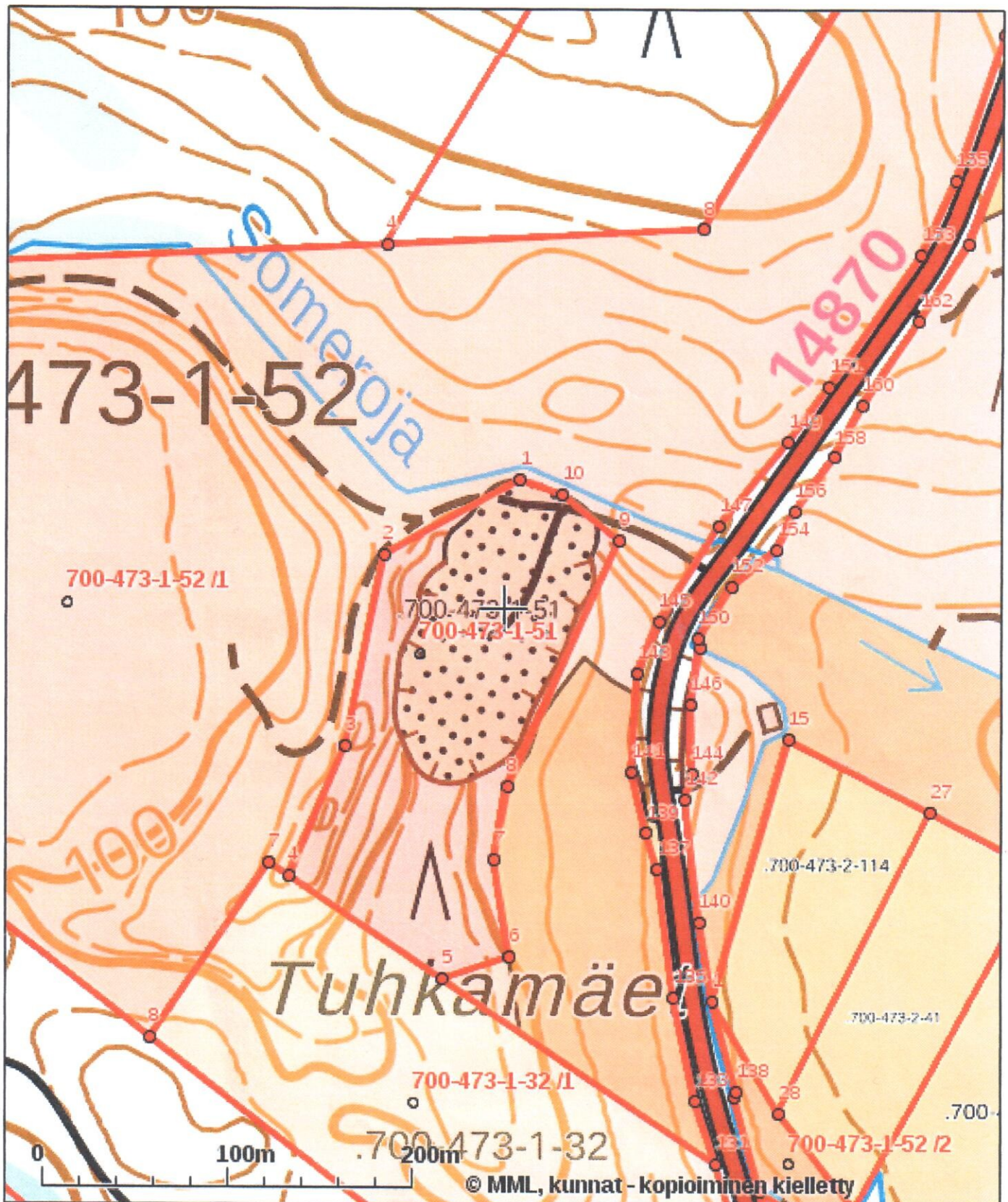
OTTAMINEN TAPAHTUU LAAJENTAMALLA
OTTOPAIKKA :
- RINTAUKSEN KORKEUS 5 - 10m

SUIKKALA SOMER 1:51	
MAA-AINESTEN OTTOSUUNNITEMA	
SP VÄÄNÄNEN OY/PEKKA VÄÄNÄNEN SUIKKALA	POIKKILEIKKAUS A-A 1:500
Ruokolahti 18.5.2026	



Tuhkamaet

KIINTEISTÖTIETOPALVELU



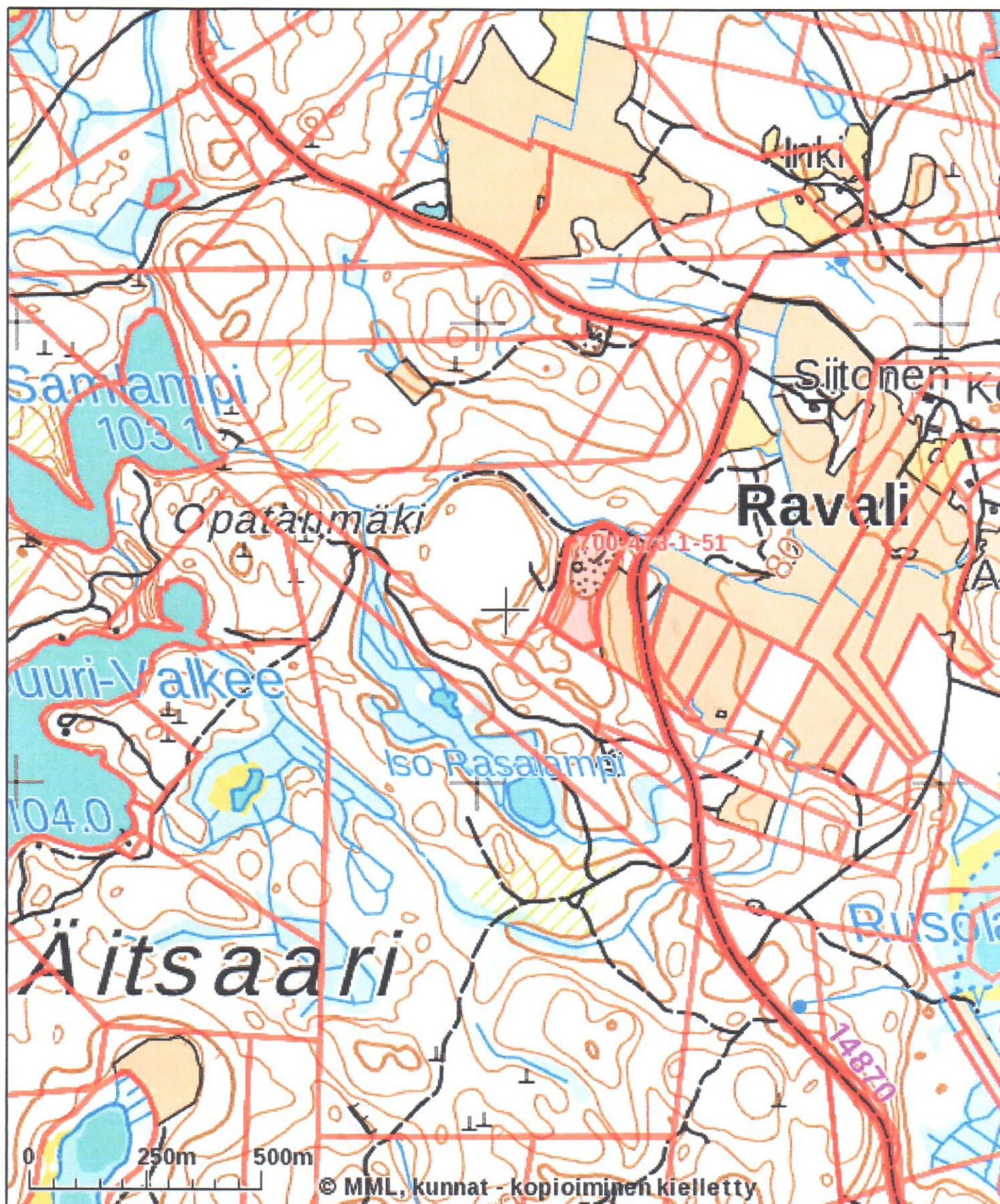
Tulosten keskipisteen koordinaatit (ETRS-TM35FIN): N: 6796499.857, E: 590260.0945

Karttatuloste ei ole mittatarkka. Kiinteistörajat ja -tunnukset päivitetään toistaiseksi vain kerran viikossa.

Rekisteripalvelujen kautta kartalle haetut palstat ja määrälalat ovat ajantasaiset.

Tulostettu Kiinteistö tietopalvelusta 12.07.2016.

KIINTEISTÖTIETOPALVELU



Tulosten keskipisteen koordinaatit (ETRS-TM35FIN): N: 6796380.099, E: 590058.691

Karttatuloste ei ole mittatarkka. Kiinteistörajat ja -tunnukset päivitetään toistaiseksi vain kerran viikossa.

Rekisteripalvelujen kautta kartalle haetut palstat ja määräalat ovat ajantasaiset.

Tulostettu Kiinteistötietopalvelusta 22.08.2016.